

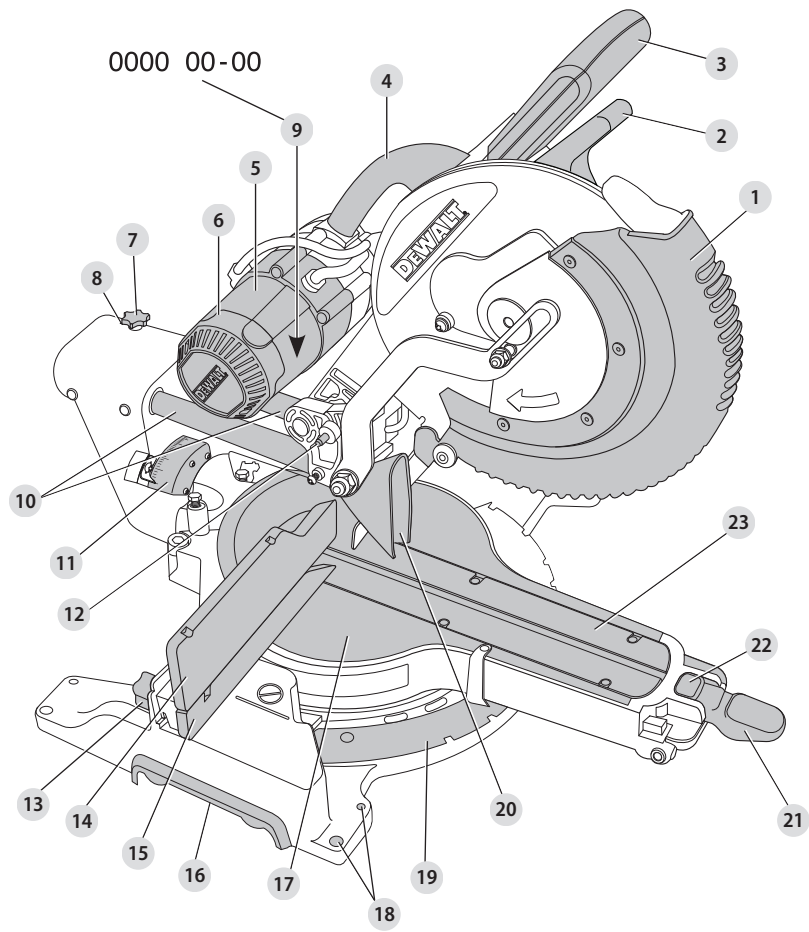
**DEWALT**®

**533222 - 50 H**

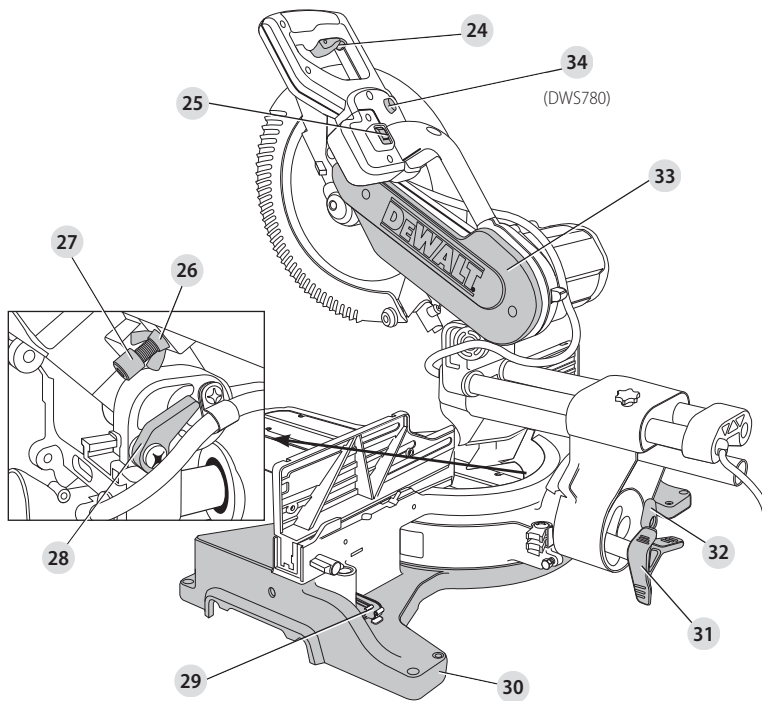
Fordítás az eredeti kezelési utasítás alapján készült

**DWS779**  
**DWS780**

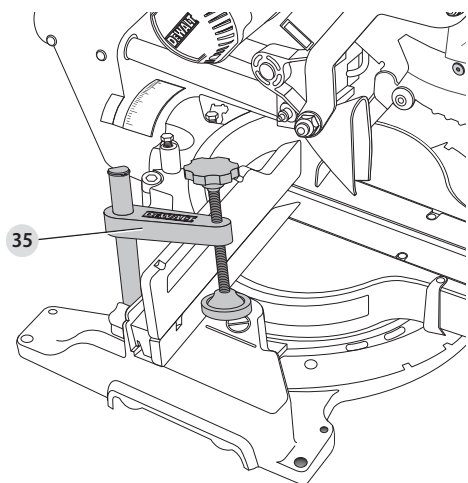
A1 ábra



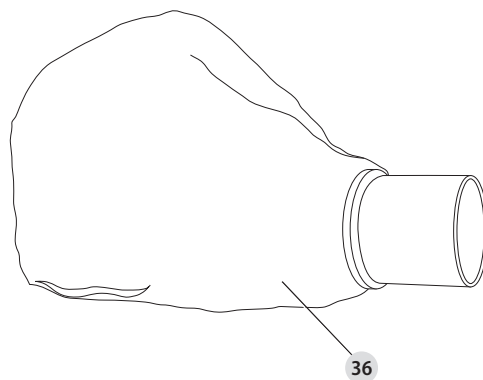
A2 ábra



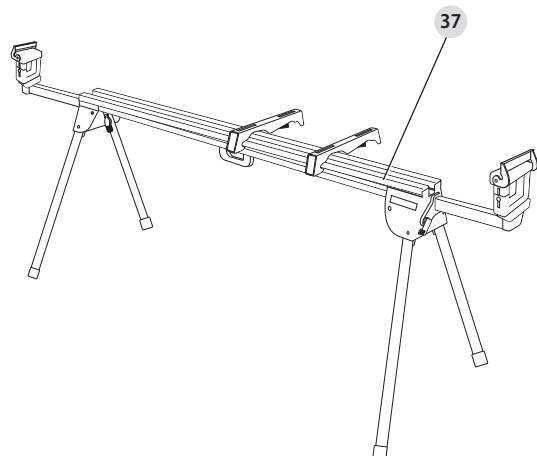
B ábra



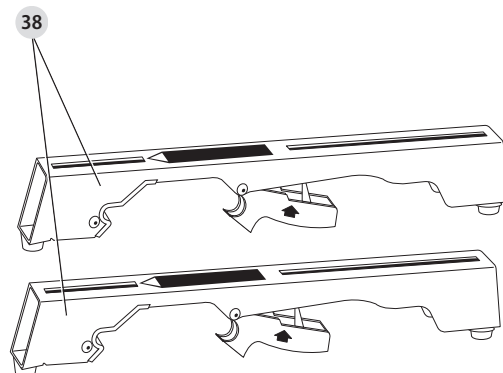
C ábra



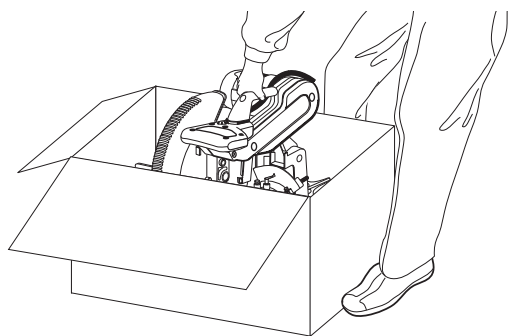
D ábra



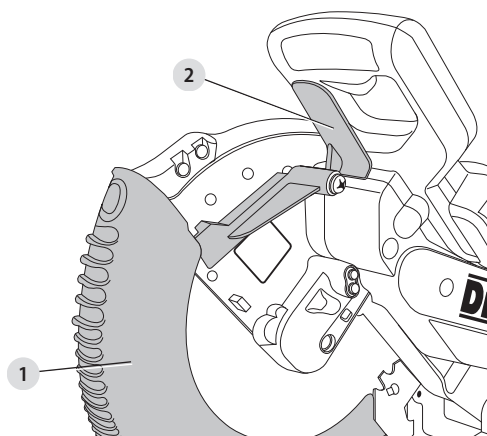
E ábra



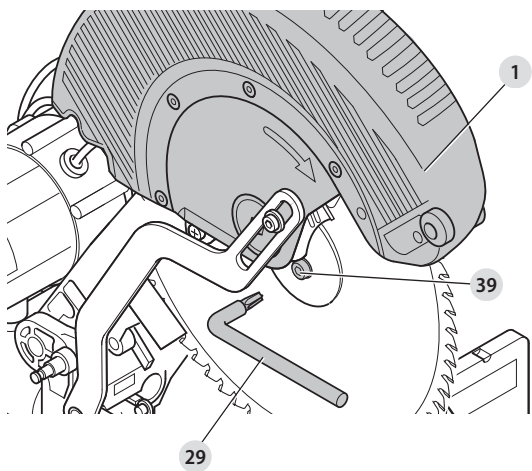
F ábra



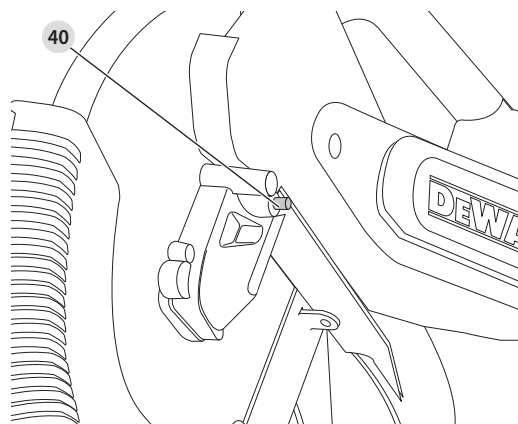
G1 ábra



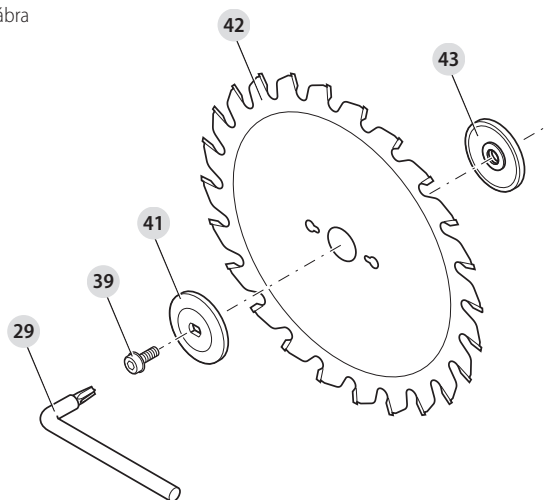
G2 ábra



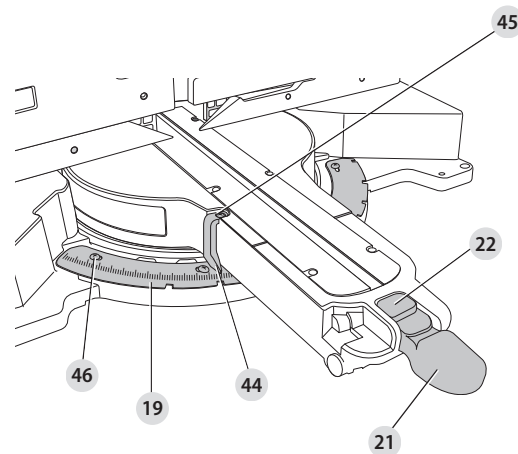
G3 ábra



G4 ábra

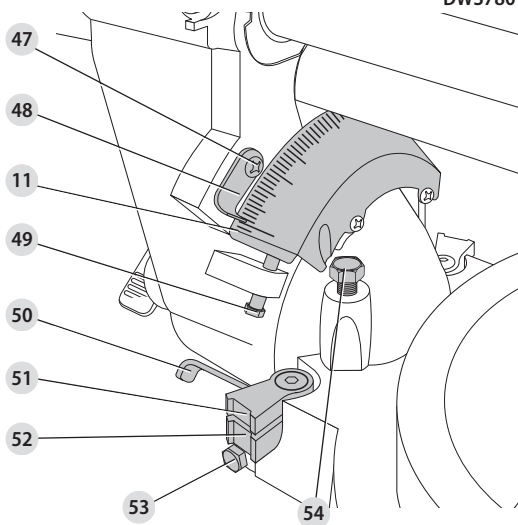


H ábra



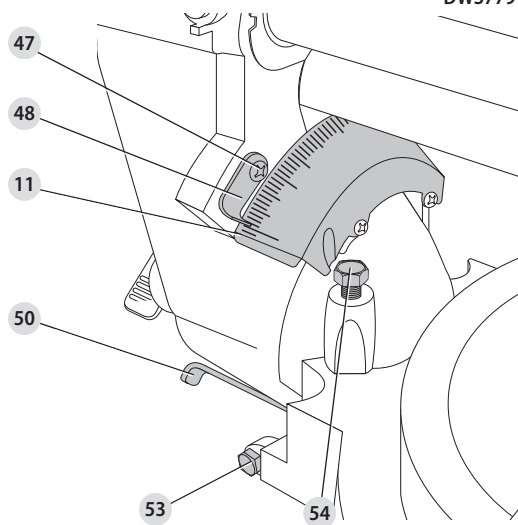
I ábra

DWS780

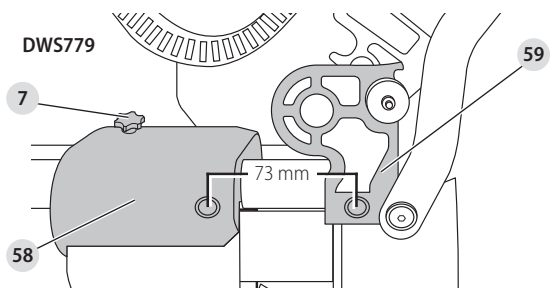


J ábra

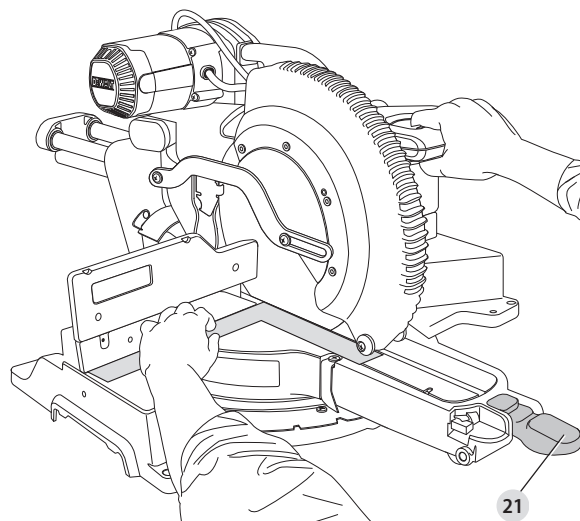
DWS779



K1 ábra

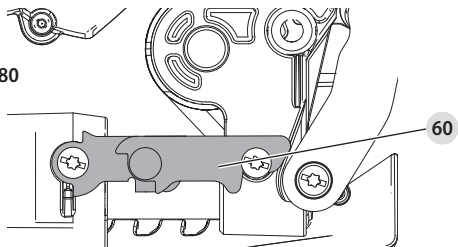


L ábra

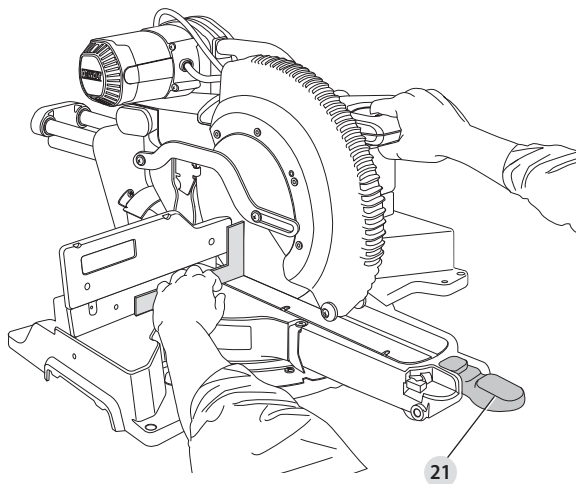


K2 ábra

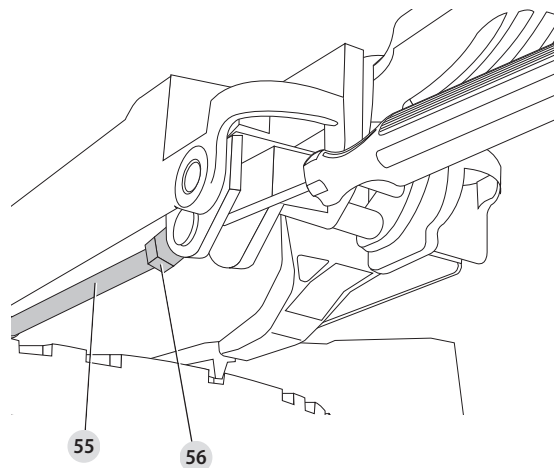
DWS780



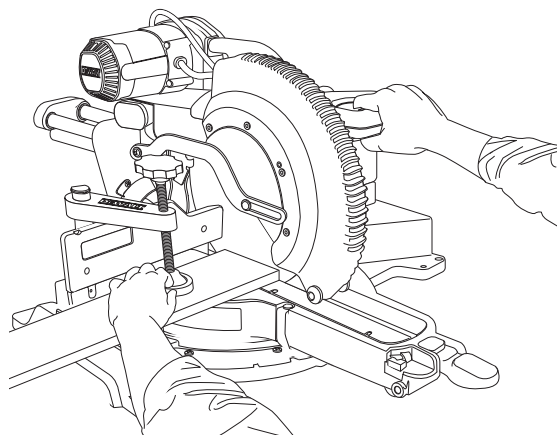
M ábra



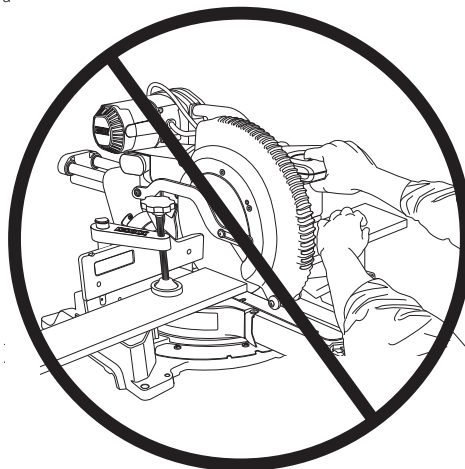
N ábra



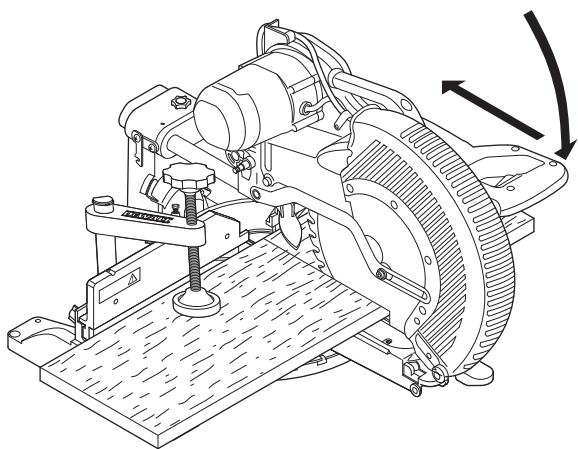
O1 ábra



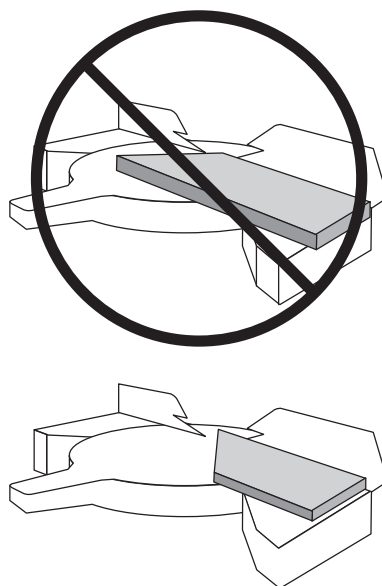
O2 ábra



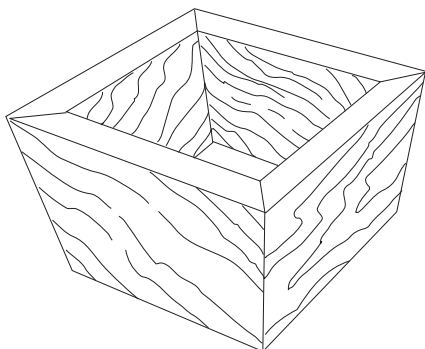
P ábra



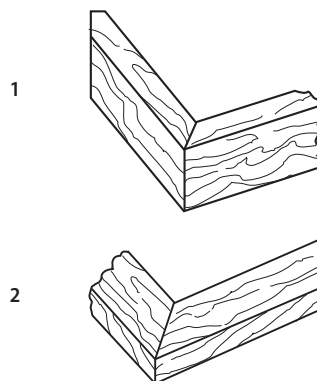
Q ábra



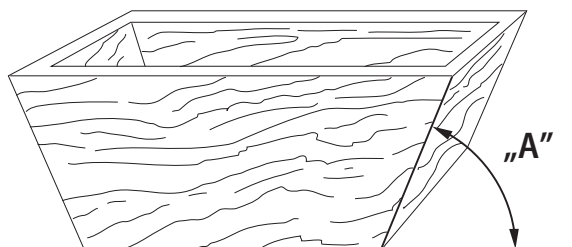
R ábra



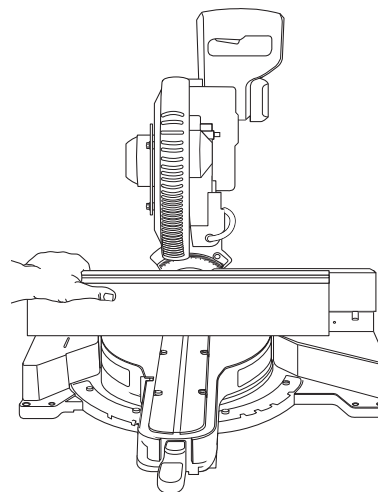
S ábra



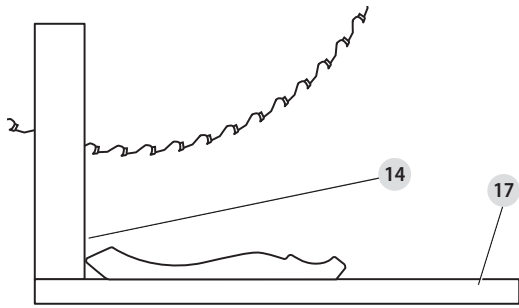
T ábra



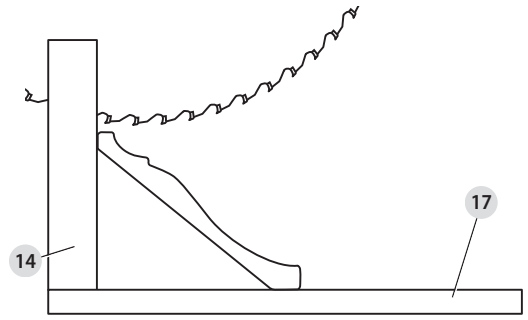
U ábra



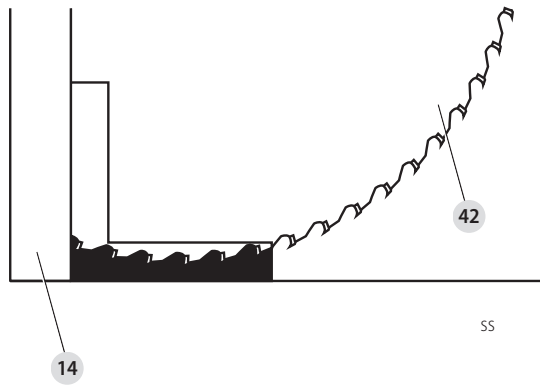
V1 ábra



V2 ábra

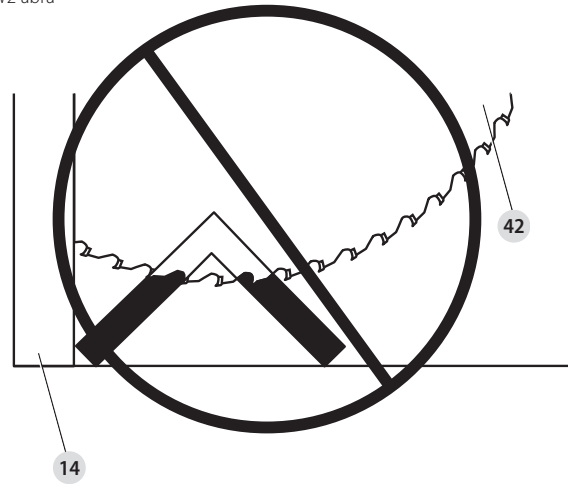


W1 ábra

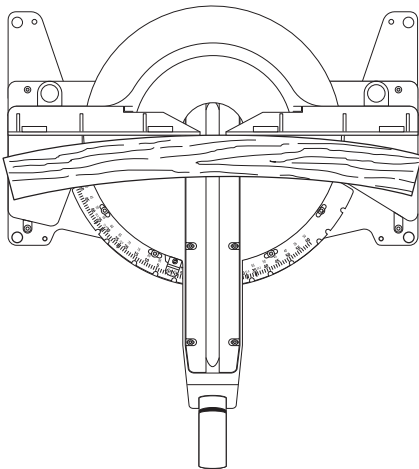


SS

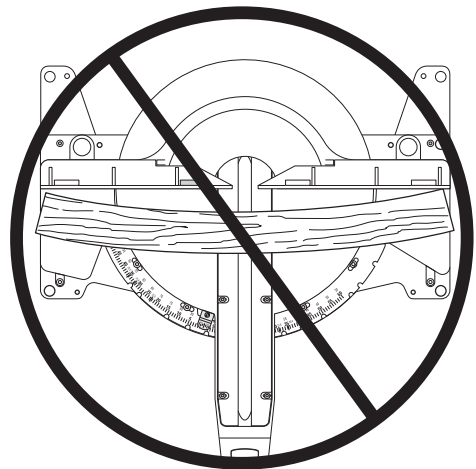
W2 ábra



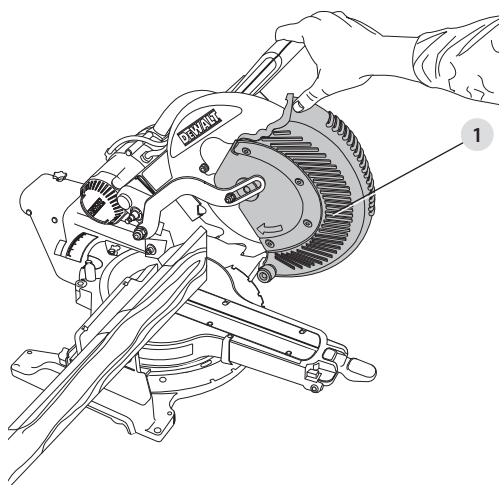
X1 ábra



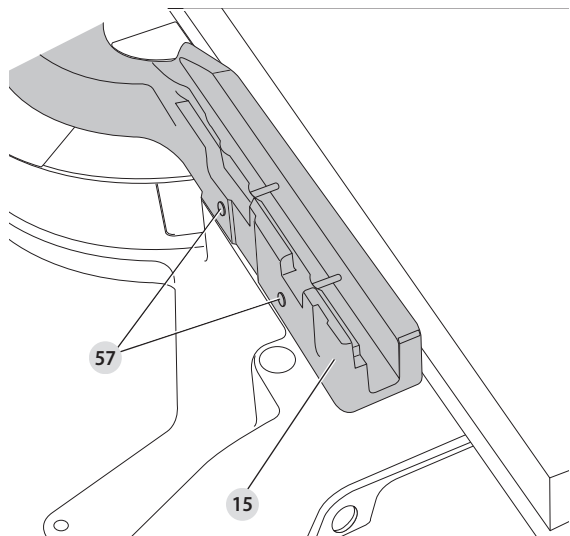
X2 ábra



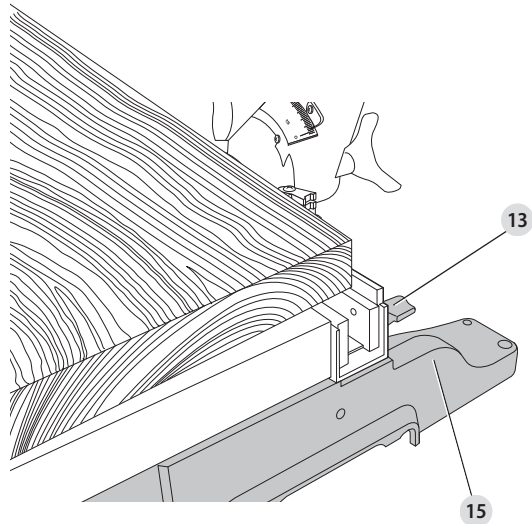
Y ábra



Z1 ábra



Z2 ábra



# GÉRFŰRÉSZ, DWS779, DWS780

## Szívből gratulálunk!

Köszönjük, hogy DeWALT terméket választott. Sokévi tapasztalatunk, valamint az átgondolt termékfejlesztés és innováció teszi a DeWALT termékeket a professzionális felhasználók egyik legmegbízhatóbb partnerévé.

## Műszaki adatok

		DWS779	DWS780
Feszültség	$V_{AC}$	230	230
Egyesült Királyság és Írország	$V_{AC}$	115	115
Típus		10	11
Felvett teljesítmény	W	1675	1675
Fűrészárca átmérője	mm	305	305
Fűrészárca furata	mm	30	30
Fűrészárca vastagsága	mm	1,8	1,8
Fűrészárca max. fordulatszáma	$\text{min}^{-1}$	4100	1900-3800
E.K. és Írország	$\text{min}^{-1}$	3900	1600-3600
Max. keresztvágó kapacitás 90°-nál	mm	349	349
Max. gérvágó kapacitás 45°-nál	mm	244	244
Max. vágásmélység 90°-nál	mm	112	112
Max. vágásmélység ferde keresztvágásnál, 45°-nál	mm	56	56
Gérvágás (max. helyzetek)	bal	50°	50°
	jobb	60°	60°
Ferdevágás (max. helyzetek)	bal	49°	49°
	jobb	49°	49°
0°-os gérvágás			
Eredő szélesség max. 112 mm magasságnál	mm	299	299
Eredő szélesség max. 110 mm magasságnál	mm	303	303
Eredő magasság max. 345 mm szélességnél	mm	76	76
45°-os gérvágás balra			
Eredő szélesség max. 112 mm magasságnál	mm	200	200
Eredő magasság max. 244 mm szélességnél	mm	76	76
45°-os gérvágás jobbra			
Eredő szélesség max. 112 mm magasságnál	mm	211	211
Eredő magasság max. 244 mm szélességnél	mm	76	76
45°-os ferdevágás balra			
Eredő szélesség max. 63 mm magasságnál	mm	268	268
Eredő magasság max. 345 mm szélességnél	mm	44	44
45°-os ferdevágás jobbra			
Eredő szélesség max. 62 mm magasságnál	mm	193	193
Eredő magasság max. 345 mm szélességnél	mm	28	28
Automatikus fűrészárca fékítő	mp	< 10	< 10
Súly	kg	25,4	25,4

Zaj és súlyozott effektív rezgésgyorsulás értékei (három tengely vektorösszege) az EN61029 szabvány szerint

$L_{PA}$ (kibocsátott hangnyomásszint)	dB(A)	93	93
$L_{WA}$ (hangteljesítményszint)	dB(A)	100	100
K (toleranciafaktor az adott hangszintnél)	dB(A)	3,0	3,0
Kibocsátott súlyozott effektív rezgésgyorsulás értéke	$\text{m/s}^2$	< 2,5	< 2,5
$a_h =$			
Toleranciafaktor K =	$\text{m/s}^2$	1,5	1,5

Az adatlapon megadott súlyozott effektív rezgésgyorsulási értéket az EN61029 szabvány szerinti mérésel határoztuk meg, így az egyes szerszámok rezgésgyorsulási értékei összehasonlíthatók. Az érték felhasználható a súlyozott effektív rezgésgyorsulásnak való kitétségi mértékének előzetes becsléséhez is.

**FIGYELMEZTETÉS:** A megadott súlyozott effektív rezgésgyorsulási érték a szerszám főbb alkalmazásaira vonatkozik. Ha más alkalmazásokra, más tartozékokkal használják, vagy nincs megfelelően karbantartva, a súlyozott effektív rezgésgyorsulás a megadott értéktől eltérhet. Ilyen esetben a kezelő a munkavégzés teljes időtartama alatt jelentős mértékben megnövekedett súlyozott effektív rezgésgyorsulásnak lehet kitéve.







A súlyozott effektív rezgésgyorsulásnak való kitétségi mértékének becslésekor azokat az időtartamokat is figyelembe kell venni, amikor a szerszám ki van kapcsolva, vagy amikor működésben van, de éppen nem végeznek vele munkát. Ilyen esetben a munkavégzés teljes időtartamára számított kitétségi mértéke jelentősen csökkenhet. További biztonsági intézkedéseket is kell hozni, amelyek védik a kezelőt a súlyozott effektív rezgésgyorsulás káros hatásától, például: a szerszám és tartozékainak karbantartása, a kezek melegen tartása, munkaritmus megszervezése.

### Biztosítékok:

Európa	230V-os szerszámok	10 amper, hálózati
E.K. és Írország	230V-os szerszámok	13 amper, a csatlakozódugóban

## Definíciók: Biztonságtechnikai irányelvek

Az alábbi definíciók az egyes figyelmeztető szavakhoz társított veszély súlyosságára utalnak. Kérjük, olvassa át a kézikönyvet, és fordítson figyelmet ezekre a szimbólumokra.

-  **VESZÉLY:** Olyan közvetlen veszélyhelyzetet jelez, amely **halálos vagy súlyos sérüléshez vezet**.
-  **FIGYELMEZTETÉS:** Olyan potenciális veszélyhelyzetet jelez, amely **halálos vagy súlyos sérüléshez vezethet**.
-  **VIGYÁZAT:** Olyan potenciális veszélyhelyzetet jelez, amely **könnyű vagy közepesen súlyos sérüléshez vezethet**.
-  **MEGJEGYZÉS:** Olyan, **személyi sérüléssel nem fenyegető** gyakorlatot jelöl, amely **anyagi kárt okozhat**.
-  Áramütés veszélyét jelzi.
-  Tűzveszélyt jelez.

## CE megfelelőségi nyilatkozat

### Gépekre vonatkozó irányelv



### Gérfűrész, DWS779, DWS780

A DeWALT kijelenti, hogy a **Műszaki adatok** cím alatt ismertetett termékek megfelelnek a következő irányelveknek és szabványoknak:

2006/42/EK, EN61029-1:2009 +A11:2010, EN61029-2-9:2012 +A11:2013

Ezek a termékek a 2014/30/EU és a 2011/65/EU irányelveknek is megfelelnek. Ha további információra lenne szüksége, lépjen kapcsolatba a DeWALT vállalattal a következőkben megadott vagy a kézikönyv végén megtalálható elérhetőségeken.

Alulírott személy felelős a műszaki adatok összeállításáért, nyilatkozatát a DeWALT vállalat nevében adja.

Markus Rompel  
Műszaki igazgató  
DeWALT, Richard-Klinger-Straße 11,  
D-65510, Idstein, Németország  
2016.04.20.

### Biztonságtechnikai útmutatások



**FIGYELMEZTETÉS!** Elektromos szerszámok használatakor a tűz, áramütés, és személyi sérülés veszélyének csökkentése érdekében be kell tartani az alapelvű biztonsági előírásokat, amelyek többek között a következők.

A szerszám használata előtt figyelmesen olvassa végig, majd őrizze meg ezeket az útmutatásokat.

### ŐRIZZE MEG EZT A KÉZIKÖNYVET KÉSŐBBI HASZNÁLATRA.

### Általános biztonsági szabályok

- Tartsa tisztán a munkaterületet.**
  - A rendetlen munkaterület és munkapad sérülések forrása lehet.
- Vegye tekintetbe a munkaterület környezetét is.**

Esőtől védje a szerszámot. Nedves, párás környezetben ne használja. A munkaterület világítsa meg jól (250–300 lux). Ne használja a szerszámot tűz- vagy robbanásveszélyes környezetben, például gyúlékony folyadékok vagy gázok jelenlétében.
- Áramütés ellen védekezzen.**
  - Ügyeljen arra, hogy teste ne érintkezzék földelt felülettel, (például csővezetékkel, radiátorral, tűzhellyel, hűtőszekrényel). Szélsőséges körülmények közötti használat során (pl. magas páratartalom esetén, fém forgácsolások stb.) az elektromos biztonságot szigetelő transzformátor vagy föld-szivárgás megszakító (Fi-relé) használatával fokozhatja.
- Ne engedjen közel másokat.**
  - Ne engedje, hogy illetéktelen személyek, különösen gyermekek hozzáérjenek a szerszámhoz vagy a hosszabbító kábelhez; tartsa távol őket a munkaterülettől.
- Tegye a helyére a szerszámot, amikor nem használja.**
  - A használaton kívüli szerszámot száraz helyen és jól elzárva tárolja, ahol gyermekek nem férhetnek hozzá.
- Ne erőltesse a szerszámot.**
  - A szerszámmal jobban és biztonságosabban elvégezheti a munkát, ha a teljesítmény kategóriájának megfelelően használja.
- A megfelelő szerszámot használja.**
  - Ne erőltesse a kisebb szerszámokat, ne használja őket nagyobb igénybevételre tervezett szerszámok helyett. A szerszámokat csak rendeltetésszerűen használja, pl. fadágak vagy rönkök vágásához ne használjon körfűrész.
- Megfelelő öltözetet viseljen.**
  - Ne hordjon laza ruházatot vagy ékszert, mert ezek beleakadhatnak a mozgó alkatrészekbe. Szabadban való munkavégzéshez csúszásmentes lábbeli viselése ajánlatos. Hosszú hajhoz viseljen hajvédőt.
- Használjon védőfelszerelést.**
  - Mindig viseljen biztonsági szemüveget. Viseljen arcmaszkot vagy porvédő maszkot, amikor olyan műveletet végez, amely por vagy repülő szilánkok keletkezésével jár. Ha a repülő szilánkok forróak lehetnek, viseljen hőálló kötényt is. Mindig viseljen hallásvédőt. Mindig viseljen védősisakot.
- Csatlakoztasson porszivó berendezést.**
  - Ha a szerszámon megtalálható a porszívási lehetőség, vagy a porzsák, úgy ügyeljen arra, hogy megfelelően csatlakoztassa és használja ezeket munka közben.
- Gondosan bánjon a hálózati kábelrel.**
  - Kérjük, ne rángatva húzza ki a kábelt a konnektorból. Tartsa távol éles szélektől, védje olajtól és hőtől. Soha ne a kábelnél fogva hordozza a gépet.
- Biztonságos munkavégzés.**
  - A munkadarabot lehetőleg leszorítóval vagy satuval rögzítse. Biztonságosabb, mint ha a kezében tartaná, mivel így mindkét kezével a szerszámot kezelheti.
- Ne nyúljon ki túl messzire.**
  - Kerülje a rendellenes testtartást, és egyensúlyát soha ne veszítse el munkavégzés közben.
- Gondosan tartsa karban a szerszámot.**
  - A jobb és biztonságosabb munka érdekében tartsa a vágószerszámokat mindig élesen és tisztán. Kenésnél és tartozékok cseréjénél kövesse az útmutatásokat. Rendszeresen vizsgálja át a szerszámot, és ha sérült, márkaszervizzel javíttassa meg. A fogantyúkat és kapcsolókat tartsa szárazon és tisztán, olajtól és zsírtól mentesen.
- Áramtalanítsa a szerszámokat.**
  - Használaton kívül, szervizelés előtt, illetve tartozékok (pl. fűrészlárcsa, szerszámszár, vágótartozék) cseréjénél áramtalanítsa a szerszámot.
- Ne hagyjon szerelőkulcsot a gépen.**
  - Váljon szokásává annak ellenőrzése, hogy eltávolította-e a szerelőkulcsokat a gépről, mielőtt dolgozni kezd vele.
- Akadályozza meg a szerszám véletlen beindulását.**
  - Ne tartsa ujját a kapcsolón, amikor a szerszámot a kezében hordozza. Ellenőrizze, hogy a szerszám kapcsolója kikapcsolt állásban van-e, mielőtt a szerszámot áram alá helyezi.
- Kültéri hosszabbító kábelt használjon.**
  - Használat előtt vizsgálja át a hosszabbító kábelt, és ha sérült, cserélje ki. Szabadban végzett munkához csak kültéri használatra készült és ennek megfelelő jelzéssel ellátott ho-sszabbító kábelt használjon.
- Ne veszítse el éberségét.**
  - Figyeljen a munkájára. Használja a józan esztét. Ne dolgozzon a szerszámmal, ha fáradt, ha gyógyszeres vagy alkoholos befolyásoltság alatt áll.
- Ellenőrizze, nincsenek-e sérült részek a szerszámon.**
  - Használat előtt gondosan ellenőrizze a szerszámot és a tápkábelt, hogy megfelelően működnek-e, és rendeltetésszerű használatra alkalmasak-e. Vizsgálja meg, hogy a mozgó részek megfelelően működnek-e, nincsenek-e akadályoztatva. Ellenőrizze a részegységeket, esetleges töréseiket és minden olyan rendellenességet, amely befolyásolhatja a szerszám használatát. A sérült védőburkolatot vagy

más alkatrészt megbízott szervizzel meg kell javíttatni, vagy ki kell cseréltetni, ha ez a kezelési útmutató másképpen nem rendelkezik. A hibás kapcsolót megbízott szervizzel cseréltesse ki. Ne használja, ha a kapcsoló nem működőképes. Soha ne próbálja saját kezűleg javítani.



**FIGYELMEZTETÉS!** A kézikönyvben nem ajánlott tartozék vagy szerelék használata, illetve itt fel nem sorolt műveletek végzése személyi sérülés kockázatával járhat.

## 21. Képzett szakemberrel javíttassa a szerszámot.

- Ez az elektromos szerszám megfelel a vonatkozó biztonsági előírásoknak. Javítást csak képzett szakember végezhet, és csak eredeti gyári alkatrészeket szabad felhasználni, mert ellenkező esetben a szerszám kezelője komoly veszélynek lehet kitéve.

## További biztonsági szabályok gérfűrészekhez

- A gép hálózati kábele speciálisan van konfigurálva, ezért azt csak a gyártó vagy megbízott szervize cserélheti.
- Csak a gyártó által ajánlott anyagok vágására használja a fűrész.
- Ne használja a gépet, ha a védőeszközök nincsenek a helyükön, nem működnek vagy nincsenek megfelelően karbantartva.
- Ferdevágáskor győződjön meg arról, hogy a kar biztonságosan rögzítve van.
- A gép körül a padló egyenes legyen, tartsa rendben, ne legyenek rajta szétszóródott anyagok, pl. forgács, hulladék.
- Megfelelően élezett fűrész tárcsát használjon. Tartsa be a fűrész tárcsán megadott maximális fordulatszámot.
- A vágni kívánt anyaghoz megfelelő fűrész tárcsát válasszon.
- Munkavégzés előtt ellenőrizze, hogy a rögzítőgombok és a leszorító fogantyúk meg vannak-e húzva.
- Egyik kezét se tegye soha a fűrész tárcsa közelébe, amíg a fűrész az áramforrásra van kapcsolva.
- Amíg a fűrész tárcsa forog, a vezető mögött egyik kezét se tegye hozzá 100 mm-nél közelebb, sem a hulladékdarabok eltávolítása végett, sem más okból. Előfordulhat, hogy nem látszik pontosan, mennyire van közel a keze a forgó fűrész tárcsához, és súlyosan megsérülhet.
- Ne próbálja a gyorsan mozgó szerszámot úgy leállítani, hogy kéziszerszámot vagy valamilyen más eszközt szorít a fűrész tárcsához, mert azzal súlyos balesetet okozhat.
- Bármilyen tartozék használata előtt alaposan olvassa át a kézikönyvet. A tartozékok helytelen használatával kárt okozhat.
- A fűrész tárcsa vagy durvább anyagok kezelésekor használjon tartót vagy viseljen védőkesztyűt.
- Használat előtt ellenőrizze, hogy a fűrész tárcsa helyesen van-e felszerelve.
- Ellenőrizze, hogy a fűrész tárcsa a helyes irányban forog-e.
- Ne használjon az ajánlottnál kisebb vagy nagyobb átmérőjű fűrész tárcsát. A megfelelő fűrész tárcsa jellemzőit lásd a **műszaki adatok** cím alatt. Csak az EN 847-1 szabványnak megfelelő, ebben az útmutatóban ajánlott fűrész tárcsákat használja.
- Fontolja meg speciális kialakítású zajcsökkentő fűrész tárcsa használatát.
- Ne használjon NAGY FORDULATSZÁMÚ ACÉL fűrész tárcsát.
- Ne használjon repedt vagy sérült fűrész tárcsát.
- Ne használjon csiszoló- vagy gyémánt tárcsát.
- Réslap nélkül soha ne használja a fűrész.
- Minden egyes vágás előtt gondoskodjon a gép stabil helyzetéről.
- A kapcsoló felengedése előtt emelje ki a fűrész tárcsát a munkadarabban létrehozott vágatból.
- Ne ékelje ki a motor ventilátorát a motortengely elfordulásának megakadályozásához.
- A fűrész tárcsa védőburkolata automatikusan felemelkedik, amikor a fűrészfej kioldókarját megnyomja, és a kart leengedi; akkor ereszkedik rá a fűrész tárcsára, amikor a kart felemeli.
- Csak akkor emelje fel kézzel a fűrész tárcsa védőburkolatát, amikor a gép ki van kapcsolva. A védőburkolatot akkor emelheti fel kézzel, amikor fűrész tárcsát fel- vagy leszerel, vagy amikor átvizsgálja a fűrész.
- Időnként ellenőrizze, hogy a motor szellőzőnyílásai tiszták-e, nincs-e bennük forgács.
- A réslapot cserélje ki, ha elkopott. Lásd a cserealkatrészek mellékelt listáját.
- Mielőtt fűrész tárcsát cserél vagy karbantartást végez, áramtalanítsa a gépet.
- Amíg a gép működésben van, illetve a fej nincs felső helyzetben, semmiféle tisztítást vagy karbantartást ne végezzen rajta.
- Ha a vágási vonal jelölésére LED-et használ, ellenőrizze, hogy az EN 62471 szabvány szerint a 2. osztályba tartozik-e. A LED diódáját ne cserélje más típusúra. A sérült LED-et megbízott szervizzel javíttassa meg.
- A vágás közbeni jobb láthatóság kedvéért a védőburkolat elülső részén zsalu van. Bár ez nagy mértékben csökkenti a kirepülő törmelék mennyiségét, előfordulhat, hogy az mégis átjut rajta, ezért mindig védőszemüveget kell viselnie, amikor átnéz a zsalu résein.
- Fa fűrészelésénél csatlakoztassa a fűrész tárcsát porszivó berendezéshez. Mindig vegye tekintetbe a pornak való kitétségi mértékét befolyásoló tényezőket, pl.:
  - a megmunkálandó anyag típusát (a faforgácslap jobban porzik a fánál);
  - a fűrész tárcsa élességét;
  - a fűrész tárcsa helyes beállítását;
  - a porszivó légáramának sebességét, amely nem lehet 20 m/s-nál kisebb.
- Gondoskodjon arról, hogy a helyi elszívó rendszer és annak elemei megfelelően legyenek beállítva.
- Legyen tisztában azzal, hogy a következő tényezők befolyásolják a zajnak való kitétségi mértékét:
  - használjon csökkentett zajkibocsátású fűrész tárcsát;
  - csak jól megélezett fűrész tárcsával dolgozzon.
- A gépet rendszeresen karban kell tartani.
- Megfelelő általános vagy helyi világítást kell biztosítani.
- Győződjön meg arról, hogy a távtartók és a tengelygyűrűk megfelelnek a kézikönyvben ismertetett célnak.
- Addig ne távolítsa el a levágott darabokat vagy más anyagot a vágási területről, amíg a gép mozgásban van, és a fűrészfej nincs felső helyzetben.
- Soha ne vágjon 200 mm-nél rövidebb munkadarabokat.
- A géppel legfeljebb az alábbi méretű munkadarabokat lehet külön megtámasztás nélkül keresztvágással megmunkálni:
  - Maximális magasság: 112 mm
  - Maximális szélesség: 345 mm
  - Maximális hosszúság: 600 mm
  - A hosszabb munkadarabot külön támasztékkal meg kell támasztani, ilyen lehet pl. a DE7023-XJ vagy DE7033-XJ állvány. Mindig szorítsa le biztonságosan a munkadarabot.
- Baleset vagy a gép meghibásodása esetén azonnal kapcsolja ki és áramtalanítsa a gépet.
- Jelentse a hibát, és jelölje meg a meghibásodott gépet, hogy senki ne használja.
- Ha a fűrész tárcsa a vágás közbeni rendellenes eltoló erő miatt beszorul, kapcsolja ki és áramtalanítsa a gépet. Távolítsa el a munkadarabot, és ellenőrizze, hogy a fűrész tárcsa szabadon forog-e. Kapcsolja be ismét a gépet, és csökkentett eltoló erővel kezdjen új vágást.
- Soha ne vágjon könnyűfém-ötvözetet, különösen magnéziumot.
- Ha lehet, szerelje a gépet munkapadra 8 mm-es átmérőjű és 80 mm hosszú csavarok segítségével.

- Gondoskodjék róla, hogy a kezelő megfelelően ki legyen képezve a gép használatára, beállítására és kezelésére.
- A munka megkezdése előtt válassza ki a vágandó anyaghoz megfelelő fűrésztrácsát.
- Csak olyan fűrésztrácsát használjon, amelynek a rajta feltüntetett fordulatszáma legalább egyenlő a gép adatlapján megadott fordulatszámmal.
- Minden vágás előtt győződjön meg arról, hogy a gép egyenes és stabil felületen áll, ahol nem tud elmozdulni.



**FIGYELMEZTETÉS:** Hibaáram-védelemmel ellátott (legfeljebb 30 mA-es) áramforrás használatát javasoljuk.

## Maradványkockázatok

A következő kockázatok minden fűrész használatával együtt járnak:

- a forgó részek megérintésétől származó sérülések.

Bizonyos maradványkockázatok a vonatkozó biztonsági előírások betartása és védőeszközök használata ellenére sem kerülhetők el. Ezek a következők:

- halláskárosodás;
- a forgó fűrésztrácsa fedetlen részeinek megérintése miatti sérülés;
- a fűrésztrácsa cseréjekor fennálló sérülésveszély;
- ujjak becsípődésének veszélye a védőburkolatok kinyitásakor;
- a fűrészpor belégzése miatti egészségkárosodás, különös tekintettel a tölgy, a bükk és a rétegelt lemezes anyagoknál.

A következő tényezők növelik a légúti problémák kialakulásának veszélyét:

- Faanyag fűrészélése porszivó nélkül.
- Elégtelen porelszívás az eltömődött szűrők miatt.

## A szerszámon lévő jelölések

A következő piktogramok láthatók a szerszámon:



Használat előtt olvassa el a kezelési útmutatót.



Fogási pont.



Kezét a fűrésztrácsától távol tartsa.



Kezét a fűrésztrácsa mindkét oldalától 100 mm távolságban tartsa.



Ne nézzen közvetlenül a fényforrásba.

## Dátumkód helye (A1 ábra)

A gyártás évét is tartalmazó dátumkód **9** a szerszámházba van nyomtatva.

Példa:

2016 XX XX

Gyártás éve

## A csomag tartalma

A csomag a következőket tartalmazza:

- 1 Összeszerelt gérfűrész
- 1 Fűrésztrácsa kulcs
- 1 Fűrésztrácsa
- 1 Porzsák
- 1 Munkadarab leszorító
- 1 Kezelési útmutató
  - Ellenőrizze a termék részeit és tartozékait, nem sérültek-e meg szállítás közben.
  - Használata előtt szánjon időt ennek a használati útmutatónak az alapos áttanulmányozására és elsajátítására.

## Leírás (A1–E. ábra)



**FIGYELMEZTETÉS:** Az elektromos szerszámot vagy részeit soha ne alakítsa át. Azzal anyagi kárt vagy személyi sérülést okozhat.

### A1 ábra

- 1 Alsó védőburkolat
- 2 Fejretesz kioldókarja
- 3 Működtető fogantyú
- 4 Hordfogantyú
- 5 Motorház
- 6 Motor zárósapkája
- 7 Sínrögző gomb
- 8 Sín állítócsavarja
- 9 Dátumkód
- 10 Sínek
- 11 Ferdeszög skála
- 12 Reteszelő túske
- 13 Vezetősín állító gombja
- 14 Vezetősín
- 15 Talpvezető
- 16 Bemélyedések a kéznek
- 17 Asztal
- 18 Furatok a munkapadra szereléshez
- 19 Gérskála
- 20 Porelszívó cső bemenete
- 21 Gérszár fogantyúja
- 22 Gérszár gombja
- 23 Réslap

### A2 ábra

- 24 Indítókapcsoló
- 25 XPS™ üzemi kapcsoló
- 26 Szárnyas anya
- 27 Mélységállító csavar
- 28 Hornyoló ütköző
- 29 Fűrésztrácsa kulcs
- 30 Talp
- 31 Ferdeszög rögzítő gombja
- 32 0°-os ferdevágási ütköző
- 33 Hajtósíj burkolata
- 34 Elektronikus fordulatszám-előválasztó tárcsa (csak DWS780 típusnál)

### Külön kapható tartozékok

#### B ábra

- 35 DE7082-XJ Munkadarab leszorító

#### C ábra

- 36 DE7053-XJ Porzsák

#### D ábra

- 37 DE7023-XJ / DE7033-XJ Állvány

#### E ábra

- 38 DE7025-XJ Leszorító pófák

## Rendeltetésszerű használat

Az Ön DWS779, DWS780 típusú gérfűrész fa, faipari termékek, alumínium és műanyagok professzionális vágására készült. Könnyűszerrel, pontosan és biztonságosan végezhet vele kereszt-, ferde- és gérvágási műveleteket.

A fűrész 305 mm névleges átmérőjű karbid fűrésztrácsához terveztük.

**NE** használja nedves körülmények között, illetve gyúlékony folyadékok vagy gázok közelében.

Ezek a gérfűrészek professzionális elektromos szerszámok.

**NE** engedje, hogy gyerekek hozzáférjenek. Ha kevésbé gyakorlott személy használja, biztosítson számára felügyeletet.

**FIGYELMEZTETÉS!** Ne használja a szerszámot a rendeltetésétől eltérő célokra.

- Nem használhatják olyan személyek (a gyermekeket is beleértve), akik nincsenek fizikai, érzékelési vagy mentális képességeik teljes birtokában, vagy nincs meg a szükséges tapasztalatuk és tudásuk vagy képzettségük, kivéve, ha a biztonságukért felelős személy felügyel rájuk. Gyermekeket soha ne hagyjon felügyelet nélkül a termék közelében.

## Elektromos biztonság

A villanymotort csak egy bizonyos feszültségre terveztük. Mindig ellenőrizze, hogy az áramforrás megfelel-e az adattáblán feltüntetett feszültségnek.



Az Ön DeWALT szerszáma az EN61029 szabványnak megfelelően kettős szigetelésű, ezért nincs szükség földelésre.

**FIGYELMEZTETÉS:** A 115 V-os szerszámokat egy hibamentesen szigetelő transzformátorral kell használni, amely a primer és a szekunder tekercs között egy extra földeléssel is el van látva.

Ha a hálózati kábel sérült, ki kell cserélni a DeWALT szervizhálózatában beszerezhető speciális készítésű kábelre.

## Tápcsatlakozó dugasz cseréje (csak az Egyesült Királyságban és Írországban)

Ha új tápcsatlakozó dugaszra van szüksége:

- A régi dugaszt biztonságos módon semmisítse meg.
- A barna vezetékét kösse a csatlakozódugasz fázis csatlakozójához.
- A kék vezetékét a nulla csatlakozóhoz kösse.



**FIGYELMEZTETÉS:** A földelő csatlakozóhoz nem kell vezetékét kötnie.

Kövesse a minőségi dugaszokhoz mellékelt szerelési útmutatót. Ajánlott biztosíték: 13 A.

## Csatlakozódugasz felszerelése 115 V-os gépekhez (csak az Egyesült Királyságban és Írországban)

- A felszerelt dugasz feleljen meg a BS EN 60309 (BS4343) szabványnak, 16 A áramerősségre legyen méretezve, a földelő érintkező helyzete: 4h.



**FIGYELMEZTETÉS:** Mindig ügyeljen arra, hogy a kábelszorító helyesen és biztonságosan legyen a kábelburkolathoz rögzítve.

## Hosszabbító kábel használata

Ha hosszabbító kábelt kell használnia, az adott szerszám áramfelvételének megfelelő, jóváhagyott 3 eres hosszabbító kábelt használjon (lásd a **Műszaki adatoknál**). A vezető minimális keresztmetszete 1,5 mm<sup>2</sup>, a hossza 30 m lehet.

Kábeldob használata esetén mindig teljesen tekerje le a kábelt.

## ÖSSZESZERELÉS ÉS BEÁLLÍTÁSOK



**FIGYELMEZTETÉS:** A sérülésveszély csökkentése érdekében kapcsolja ki és áramtalanítsa a gépet, mielőtt tartozékot fel- vagy leszerel, beállítást végez vagy változtat, illetve javítást végez rajta. Ellenőrizze, hogy az indítókapcsoló OFF (KI) állásban van-e. A szerszám véletlen beindulása sérülést okozhat.

## Kicsomagolás (A1, F ábra)

- Nyissa fel a dobozt, és emelje ki a fűrészelt hordfogantyújánál **4** fogva, az F ábra szerint.
- Síma, lapos felületre tegye.
- Lazítsa meg a sínrögzítő gombot **7**, és tolja a fűrészfejet hátra, hogy hátsó helyzetében rögzítődjön.
- Nyomja le finoman a működtető fogantyút **3**, majd húzza ki a reteszelő tüskét **12**.
- Finoman csökkentse a nyomás erejét és engedje, hogy a fogantyú teljesen felemelkedjen.

## Felszerelés munkapadra (A1 ábra)

A szerszámnak mind a négy lábára furatokat **18** készítettünk, hogy könnyen a munkapadra szerelhető legyen. Tekintettel a különböző méretű csavarokra, minden lábára két különböző méretű furatot készítettünk. A kétféle furat bármelyike használható, de nem szükséges mindkettőt felhasználni.

A fűrész mindig stabil felületre és stabilan szerelje fel, hogy el ne mozdulhasson. A könnyebb hordozhatóság kedvéért a szerszámot egy 12,7 mm-es vagy annál vastagabb rétegelt lemezre is szerelheti, amelyet leszorítóval a munkapadhoz rögzíthet, vagy átviheti másik munkaterületre, ahol újból rögzítheti.

**TARTSA SZEM ELŐTT:** Ha a szerszámot rétegelt lemezre szereli, ügyeljen, hogy a rögzítőcsavarok ne álljanak ki a lemez alján. A rétegelt lemeznek szintben kell feküdnie a munkadarab támasztékán. Amikor a fűrész bármely munkafelületen rögzíti, akkor csak azokra az alátétlemezekre rögzítse, amelyeken a szerelőfuratok találhatóak. Ha más ponton rögzíti, azzal akadályozza a fűrész normál működését.



**VIGYÁZAT:** Az elakadás és a pontatlan vágás megelőzése érdekében győződjön meg arról, hogy a felszereléshez választott felület nem vetemedett és nem egyenetlen. Ha a fűrész billeg a felületen, helyezzen vékony anyagdarabot a fűrész egyik talpa alá, hogy stabilan feküdjön.

## Fűrész tárcsa cseréje vagy új fűrész tárcsa felhelyezése

### A fűrész tárcsa leszerelése (G1–G4 ábra)



**FIGYELMEZTETÉS:** A sérülésveszély csökkentése érdekében kapcsolja ki és áramtalanítsa a gépet, mielőtt tartozékot fel- vagy leszerel, beállítást végez vagy változtat, illetve javítást végez rajta. Ellenőrizze, hogy az indítókapcsoló OFF (KI) állásban van-e. A szerszám véletlen beindulása sérülést okozhat.

- Soha ne nyomja le a tengelyrögzítő gombot, amíg a gép áram alatt van vagy üresen jár.
- Ne vágjon könnyűfém ötvözetet, (vasat vagy acélt tartalmazó) fémet vagyövetet, illetve szálerősítésű cementet ezzel a gérfűrészsel.
- Nyomja le a fejretesz kioldókarját **2** az alsó védőburkolat **1** kireteszeléséhez, majd amennyire lehet, emelje fel az alsó védőburkolatot.

- Áramtalanítsa a fűrészelt.
- Emelje fel a kart felső helyzetébe, majd emelje fel az alsó védőburkolatot **1**, amennyire csak lehetséges.
- Nyomja meg a tengelyrögzítő gombot **40**, közben óvatosan forgassa kézzel a fűrész tárcsát, amíg a tengelyrögzítő le nem zár.
- Tartsa a gombot lenyomva, másik kezével pedig a mellékelt csavar kulccsal **29** lazítsa meg a fűrész tárcsa csavarját. (Az óramutató járásának irányába forgassa, mert balmenetes.)
- Csavarja ki a fűrész tárcsa csavarját **39**, vegye le a külső szorító alátétet **41**, majd a fűrész tárcsát **42**. A belső szorító alátétet **43** a tengelyen hagyhatja.

### A fűrész tárcsa felszerelése (G1–G4 ábra)

- Áramtalanítsa a fűrészelt.
- Amikor a kar fel van emelve, és az alsó védőburkolat nyitva van, helyezze a fűrész tárcsát a tengelyre, ültesse rá a belső tárcsaszorítóra úgy, hogy a tárcsa alján lévő fogak a fűrész hátulja felé nézzenek.
- Szerelje a külső szorító alátétet a tengelyre.
- Csavarja be a fűrész tárcsa csavarját, és a tengelyzárat reteszelve húzza meg erősen a csavart a mellékelt kulccsal (az óramutató járásával ellentétes irányba csavarja, mert balmenetes).



**FIGYELMEZTETÉS!** Csak a leírt módon cseréljen fűrész tárcsát. Csak a **Műszaki adatok** című részben megadott tárcsát használjon, katalógusszám: DT4260 a javasolt.

## A fűrész hordozása (A1, A2 ábra)

**FIGYELMEZTETÉS:** A személyi sérülés veszélyének csökkentése érdekében **MINDIG** reteszelve a sínrögzítő gombot, a gézrár fogantyúját, a ferdevágás fogantyúját, a reteszelő tuskét és a vezető beállító gombjait, mielőtt hordozza a fűrész. Soha ne hordozza, és ne emelje a védőburkolatainál fogva.

A fűrész kényelmes szállíthatósága érdekében a fűrészkar felett egy hordfogantyú **4** található.

- A fűrész hordozásához engedje le a fejet és nyomja meg a reteszelő tuskét **12**.
- A sín rögzítőgombját a fűrészfej elülső helyzetében rögzítse, a gérvágó kart pedig a teljes bal gérszögben; csúsztassa teljesen befelé a vezetőt **14**, és a ferdevágás rögzítőgombját **31** a vágófej függőleges helyzetében rögzítse, hogy a gép a lehető legkompaktabb legyen.
- Mindig a hordfogantyúnál **4** vagy a kéz számára kialakított bemélyedésnél **16** fogja meg.

## Funkciók és kezelőszervek

**FIGYELMEZTETÉS:** A sérülésveszély csökkentése érdekében **kapcsolja ki és áramtalanítsa a gépet, mielőtt tartozékot felvagy leszerel, beállítást végez vagy változtat, illetve javítást végez rajta.** Ellenőrizze, hogy az indítókapcsoló OFF (KI) állásban van-e. A szerszám véletlen beindulása sérülést okozhat.

### Gérszög beállítása (H ábra)

A gézrár fogantyújával **21** és a gérretes kioldógombjával **22** állíthatja be a gérszöget jobbra 60° és balra 50° között. A gérszög beállításához emelje fel a gézrár fogantyúját, nyomja a gérretes kioldógombját, és állítsa be a kívánt gérszöget a gérskálán **19**. A gérszöget a gézrár fogantyújának lenyomásával rögzítse.

### Ferdeszög rögzítőgombja (A2 ábra)

A ferdevágás szögének rögzítőgombjával állíthatja a fűrész balra vagy jobbra 49°-os ferdevágási szögére. A beállításhoz forgassa a gombot **31** az óramutató járásával ellentétes irányban. A fűrészfej könnyedén állítható balra vagy jobbra, amint a 0°-os szögretesz kioldógombját húzza. A meghúzásához a reteszgombot az óramutató járásának irányában forgassa.

### A 0°-os ferdevágási ütköző kioldója (A2 ábra)

A ferdevágási ütköző kioldójával **32** a fűrész jobbra állíthatja a 0° jelölésen túlra.

Amikor aktiválva van, a fűrész balról haladva automatikusan megáll a 0° jelzésnél. Ha ideiglenesen át akarja forgatni jobbra a 0° jelzésen túlra, húzza a ferdevágás rögzítőgombját **31**. Amint a gombot elengedte, a kioldás újból aktiválódik. A ferdevágás rögzítőgombja kikapcsolható, ha 180°-kal elfordítják.

Ha 0°-on áll, a kioldó rögzítődik a helyén. A kioldó működtetéséhez fordítsa a fűrész enyhén balra.

### A 45°-os ferdevágási ütköző kioldója (I ábra)

Két ferdevágási ütközőkioldó kar van, a fűrész mindkét oldalán egy-egy. A fűrész ferdevágási szögének beállításához 45°-on túl balra vagy jobbra, nyomja a 45°-os ferdevágás kioldókarját **50** hátrafelé. Amikor hátsó helyzetben van, a fűrész átmozdítható ezeken az ütközőkön. Amikor szükséges van a 45°-os ütközőkre, húzza a 45°-os ferdevágás kioldó karját előre.

### Ferdevágó zárópecek szegélylécekhez (I, J ábra)

**TARTSA SZEM ELŐTT:** Szegélylécek ferdevágása végezhető akár a DWS779, akár a DWS780 típusal, bár csak a DWS780-ason vannak kemény ütközők, amelyekkel gyorsan és pontosan be lehet állítani 22,5° fokra és 33,86° fokra.

Vízszintesen fekvő szegélyléc pontos és gyors vágásához az Ön fűrész fel van szerelve egy jobb vagy bal szegélyléc-ütközővel (lásd az **Útmutatások laposan fekvő szegélylécek vágásához és a kombinált funkciók használatához** cím alatt).

### DWS780 (I ábra)

A szegélyléc ferdevágó zárópecek **52** elfordítható úgy, hogy hozzáérjen a szegélyléc-beállító csavarhoz.

A szegélyléc ferdevágó zárópecek megfordításához csavarja ki a rögzítőcsavart, a 22,5°-os ferdevágó zárópecek **51** és a 30°-os szegélyléc ferdevágó zárópecek **52**. Billentse a szegélyléc ferdevágó zárópecek **52** úgy, hogy a 33,86° jelölés felfelé nézzen. Csavarja vissza a rögzítőcsavart, hogy rögzítse a 22,5°-os ferdevágó zárópecek és a szegélyléc ferdevágó zárópecek. A pontossági beállítást ez nem befolyásolja.

### 22,5°-os ferdevágó zárópecek (DWS780, I ábra)

Az Ön fűrészén gyorsan és pontosan beállítható a 22,5°-os ferdevágási szög balra vagy jobbra. A 22,5°-os ferdevágó zárópecek **51** elfordítható úgy, hogy hozzáérjen a szegélyléc-beállító csavarhoz **49**.

### Sín rögzítőgombja (A1 ábra)

A vezetősín reteszgombjának **7** segítségével erősen rögzítheti a fejet, hogy ne csúszkáljon a sínen **10**. Erre bizonyos vágásoknál vagy a fűrész hordozásánál van szükség.

### Hornyoló ütköző (A2 ábra)

A hornyoló ütköző **28** segítségével korlátozható a fűrész tárcsa vágásmélysége. A hornyoló ütköző például hornyolásnál és magas függőleges vágásoknál hasznos. Forgassa a hornyoló ütközőt előre, és állítsa a mélységállító csavart **27** a kívánt vágásmélységre. Rögzítse a beállítást a szárnyas anyával **26**. Ha a hornyoló ütközőt a fűrész hátulja felé forgatja, a hornyoló ütköző funkciója kiiktatódik. Ha a mélységbeállító csavar túl szorosra van húzva, és nem lehet kézzel megmozdítani, használja a mellékelt fűrész tárcsa kulcsot **29**.

### Reteszelő túske (A1 ábra)

**FIGYELMEZTETÉS:** A reteszelő tuskét csak a fűrész hordozásánál és tárolásánál kell használni. Vágási műveleteknél **SOHA** ne használja a reteszelő tuskét.

A vágófej alsó helyzetben való rögzítéséhez nyomja le a fejet, tolja be a reteszelő tuskét **12**, és engedje el a fejet. Így a fűrészfej biztonságosan az alsó helyzetében marad, hogy hordozhassa a fűrész. A reteszelés kioldásához nyomja le a fejet, és húzza ki a tuskét.

### Oldalhatároló kar (K2, U ábra), csak a DWS780 típusnál.

Az oldalhatároló kar **60** olyan helyzetbe teszi a fűrész, hogy maximálja a talppárkány vágását függőleges fűrészelésnél, ahogyan az U ábra mutatja.

## Beállítás

Az Ön gérfűrészét a gyártás folyamán teljes mértékben és pontosan beállítottuk. Ha a szállítás, kezelés miatt vagy bármilyen más okból újbóli beállítás szükséges, az alábbi lépéseket végezze el. Amint megtörténtek a beállítások, azoknak pontosnak kell maradniuk.

### A gérskála beállítása (H, L ábra)

1. Oldja ki a gézrár fogantyúját **21**, és forgassa a gérkart addig, amíg a kioldógomb **22** 0°-os gérr állásba nem kerül. Ne zárja a gézrár fogantyúját.
2. Tegyen egy derékszöveget a fűrész vezetősínjé és a fűrész tárcsa közé, amint az ábra mutatja. (A fűrészfogak hegye ne érjen hozzá a derékszöghöz. Ez esetben ugyanis pontatlan lesz a mérés.)
3. Ha a fűrész tárcsa nem pontosan merőleges a vezetőre, lazítsa meg a gérskálát **19** tartó négy csavart **46**, majd mozgassa a gézrár fogantyúját és a skálát balra vagy jobbra, amíg a fűrész tárcsa pontosan merőleges nem lesz a vezetőre, a derékszöggel mérve.
4. Húzza meg a négy csavart. Ennél a lépésnél ne vegye figyelembe a gérmutatón **44** leolvasható értéket.

### A gérmutató beállítása (H ábra)

1. Oldja ki a gézrár fogantyúját **21**, hogy a gérkart nulla állásba állíthassa.
2. Kioldott gézrár mellett engedje, hogy a gérretes a helyére ugorjon, amint a gérkart a nulla állásba forgatja.

- Figyelje a H ábrán látható gérmutatót **44** és a gérskálát **19**. Ha a mutató nem pontosan nullát mutat, lazítsa meg a mutató rögzítőcsavarját **45**, miközben a mutatót a helyén tartja, majd állítsa át a mutatót, és húzza meg a csavart.

### Beállítás derékszögben az asztalhoz (A1, A2, I, J, M ábra)

- Ahhoz, hogy a fűrészláncát derékszögben az asztalhoz igazíthassa, reteszelve a kart alsó helyzetében a reteszelő tuskával **12**.
- Helyezzen derékszöget a tárcsához, de a derékszög ne érijen a fűrészfogak hegyéhez (M ábra).
- Lazítsa meg a ferdevágási szög rögzítógombját **31**, és biztosítsa, hogy a kar stabilan támaszkodjon a 0°-os ferdevágás-ütközőhöz.
- Forgassa a 0°-os ferdevágás-ütköző beállító csavarját (**54**, I, J ábra) a 13 mm-es fűrészlánc kulccsal **29** annyira, hogy a tárcsa az asztalhoz képest a 0°-os szögben álljon.

### Ferdevágási szög mutatóinak beállítása (I, J ábra)

Ha a ferdevágási szög mutatói **48** nem nullát mutatnak, lazítsa meg az egyes mutatókat rögzítő csavarokat **47**, és mozdítsa el a mutatókat szükség szerint. Győződjön meg arról, hogy a 0°-os ferdevágási szög helyes, és a ferdevágási szög mutatói be vannak állítva, mielőtt bármely másik ferdeszög-beállító csavaron állítana.

### Jobb és bal ferdevágás-ütköző beállítása 45°-ra (A2, I ábra)

A jobb ferdevágás ütköző 45°-os beállítása:

- Lazítsa meg a ferdevágási szög rögzítógombját **31**, majd húzza a 0°-os ütközőt **32**, hogy kiiktassa a 0°-os ütközőt.
- Amikor a fűrész jobb szélső helyzetben van, és a szögmutató **48** nem pontosan 45°-ot mutat, forgassa a bal oldali 45°-os szög beállító csavarját **53** a 13 mm-es kulccsal **29** addig, amíg a mutató pontosan be nem áll 45°-ra.

A bal ferdevágás ütköző 45°-os beállítása:

- Lazítsa meg a ferdevágási szög rögzítógombját, és billentse balra a fejet.
- Ha a ferdevágási szög mutatója nem pontosan 45°-on áll, forgassa a 45°-os ferdeszög-beállító csavart addig, amíg a mutató pontosan 45°-ra nem áll.

### A ferdevágás-ütköző beállítása 22,5°-ra (vagy 30°-ra) (A2, I ábra)

**TARTSA SZEM ELŐTT:** A ferdevágási szögeket csak akkor állítsa, miután elvégezte a 0°-os ferdevágási szög és a szögmutató beállítását.

A bal 22,5°-os ferdevágási szög beállításához billentse ki a bal 22,5°-os ferdevágó zárópecket **51**. Lazítsa meg a ferdevágási szög rögzítógombját **31**, és billentse a fejet teljesen balra. Ha a szögmutató **48** nem pontosan 22,5°-on áll, forgassa a zárópeccel érintkező szegélyléc-beállító csavart **49** egy 10 mm-es kulccsal addig, amíg a mutató be nem áll 22,5°-ra.

A jobb 22,5°-os ferdevágási szög beállításához billentse ki a jobb 22,5°-os ferdevágó zárópecket. Lazítsa meg a ferdevágási szög rögzítógombját, majd húzza a 0°-os ütközőt **32**, hogy kiiktassa a 0°-os ütközőt. Amikor a fűrész jobb szélső helyzetben van, és a szögmutató nem pontosan 22,5°-ot mutat, forgassa a zárópeccel érintkező szegélyléc-beállító csavart **49** egy 10 mm-es kulccsal addig, amíg a mutató pontosan be nem áll 22,5°-ra.

### A vezető beállítása (A1 ábra)

A vezető felső része a hégaz kialakítása érdekében állítható, hogy a fűrészsel teljes 49°-os ferdevágást lehessen végezni akár jobbra akár balra.

- Mindegyik vezető **14** állításához lazítsa meg a vezető állítógombját **13**, és csúsztassa a vezetőt kifelé.
- A kikapcsolt fűrész a vágóúton végigfutva ellenőrizze, megfelelő-e a hégaz.

- Úgy állítsa be a vezetőt, hogy praktikus közel legyen a fűrészláncához, és így minél jobban megtámaszthassa a munkadarabot anélkül, hogy akadályozná a kar fel-le mozgását.
- Szorítsa be erősen a vezető állítógombját.
- Amikor kész a ferdevágás, állítsa vissza a vezetőt.

Bizonyos vágásoknál szükség lehet arra, hogy a vezetőket a tárcsához közelebb hozza. Ehhez csavarja ki a vezető állítógombját **13** két fordulattal, hozza a vezetőket a normál határnál közelebbre a fűrészláncához, majd húzza meg a vezető állítógombját. Először végezzen egy száraz vágást, hogy meggyőződjön arról, hogy a tárcsa nem ér a vezetőkhöz.

**TARTSA SZEM ELŐTT:** A vezető pályája a fűrészportól eltömődhet. Pálcával vagy kis nyomású levegővel tisztítsa ki a vezetőhornyokat.

### A védőelemek működtetése és a láthatóság (A1 ábra)

A fűrész alsó védőburkolatát **1** úgy alakítottuk ki, hogy automatikusan szabaddá tegye a fűrészláncát, amikor a kar le van engedve, és befedje a fűrészláncát, amikor a kar fel van emelve.

A védőburkolatot akkor emelheti fel kézzel, amikor fűrészláncát fel- vagy leszerel, vagy amikor átvizsgálja a fűrész. **SOHA NE EMELJE FEL AZ ALSÓ VÉDŐBURKOLATOT, AMÍG A FÜRÉSZLÁNCSA LE NEM ÁLLT.**

### A réslap beállítása (A1 ábra)

A réslapok **23** beállításához lazítsa meg a rögzítőcsavarjait. Állítsa a réslapokat a lehető legközelebbre, de csak annyira, hogy ne legyenek a tárcsa forgásának útjában.

Ha nulla réslap-szélesség szükséges, állítsa a réslapokat egymáshoz a lehető legközelebbre. Ezután a fűrészláncával lehet lassan vágni, hogy a fűrészlánc és a réslapok között a lehető legkisebb rés keletkezzen.

### Sínvezető beállítása (A1 ábra)

Rendszeresen ellenőrizze a sínek **10** holtjátékát vagy hézagát.

A jobb oldali sín az állítócsavarral **8** állítható. A hézag csökkentéséhez 4 mm-es imbuszkulccsal forgassa az állítócsavart fokozatosan az óramutató járásának irányában, miközben a fűrészfejet előre-hátra csúsztatja.

### Gérszár beállítása (A1, N ábra)

A gérszár rúdját **55** állítani kell, ha a fűrészasztal mozgatható, amikor a gérszár fogantyúja zárt (alsó) helyzetben van.

- Tegye a gérszár fogantyúját **21** nyitott (felső) állásba.
- 13 mm-es villáskulccsal lazítsa meg a záróanyát **56** a gérszár rúdján.
- Lapos csavarhúzóval az óramutató járásának irányában forgatva húzza meg a gérszár rúdját, amint az N ábra szemlélteti. Addig forgassa a zárórudat, amíg passzatosan nem illeszkedik, majd fordítsa el az óramutató járásával ellentétes irányban egy fordulattal.
- Zárja vissza a gérszárát a gérskála egyik nem rögzített szögénél (például 34°-nál), majd bizonyosodjon meg arról, hogy az asztal nem forgatható.
- Húzza meg a záróanyát.

### Használat előtt

- Szerelje fel a megfelelő fűrészláncát. Ne használjon túl kopott fűrészláncát. A fűrész maximális fordulatszámra nem lehet nagyobb a fűrészlánc maximális fordulatszámánál. Ne használjon csiszolóláncát.
- Ne próbáljon túl kis darabokat vágni.
- Hagyja a fűrészláncát szabadon vágni. Ne erőltesse.
- Várja meg, amíg a motor felveszi a teljes fordulatszámot, és csak azután kezdje a vágást.
- Ellenőrizze, hogy minden rögzítógomb és leszorító fogantyú szorosan meg van-e húzva.
- Rögzítse a munkadarabot.
- Bár ezzel a fűrészsel lehet fát és sokféle nem vasfémot vágni, a kezelési útmutatások csak fa vágására vonatkoznak. Ugyanezek az irányvonalak érvényesek más anyagokra is. Ne vágjon (vasat vagy acélt tartalmazó) fémot vagy kőzetet ezzel a fűrészsel!

- Ne használja réslap nélkül. Ne használja a fűrész, ha a réslapon a rés 10 mm-nél szélesebb.

## A SZERSZÁM KEZELÉSE

### Használati útmutató

**!** **FIGYELMEZTETÉS:** *Mindig tartsa be a biztonsági útmutatásokat és az érvényes előírásokat.*

**!** **FIGYELMEZTETÉS:** *A sérülésveszély csökkentése érdekében kapcsolja ki és áramtalanítsa a gépet, mielőtt tartozékot felvagy leszerel, beállítást végez vagy változtat, illetve javítást végez rajta. Ellenőrizze, hogy az indítókapcsoló OFF (KI) állásban van-e. A szerszám véletlen beindulása sérülést okozhat.*

Nézze át a **Fűrésztrácsák** című részt a **Külön kapható tartozékok** cím alatt, és válassza ki az igényének legmegfelelőbb fűrésztrácsát.

A gépet úgy helyezze el, hogy az asztal magassága és stabilitása ergonómiai szempontból is megfelelő legyen. A gép telepítésének helyét úgy válassza meg, hogy a kezelőjének jó rálátása és elegendő szabad tere legyen a munkadarab akadálytalan kezeléséhez.

A súlyozott effektív rezgégysorulás hatásának csökkentése érdekében a környezeti hőmérséklet ne legyen túl alacsony, a gép és tartozékai megfelelően legyenek karbantartva, és a munkadarab mérete is a géphez illő legyen.

*Az Egyesült Királyságban élő felhasználók figyelmét felhívjuk a fagegmunkáló gépekre vonatkozó 1974-es törvényre és annak módosításaira.*

Dugaszolja a fűrész 60 Hz-es háztartási áramforrásra. A feszültséget ellenőrizze az adattáblán. Gondoskodjon arról, hogy a kábel ne legyen útban munka közben.

### Helyes test- és kéztartás (01, 02 ábra)

**!** **FIGYELMEZTETÉS:** *A SÚLYOS SZEMÉLYI SÉRÜLÉS ELKERÜLÉSE ÉRDEKÉBEN mindig az 01 ábrán a bemutatott helyes kéztartást alkalmazza.*

**!** **FIGYELMEZTETÉS:** *A súlyos személyi sérülés elkerülése érdekében MINDIG biztonságosan tartsa a szerszámot, számítva annak hirtelen reakciójára.*

- Soha ne tegye kezét a vágási terület közelébe. Ne tegye kezét a fűrésztrácsához 100 mm-nél közelebbre.
- Vágás közben tartsa a munkadarabot erősen az asztalhoz és a vezetőhöz nyomva. Addig ne mozdítsa a kezét, amíg az indítókapcsolót el nem engedte, és a fűrésztrácsa teljesen le nem állt.
- MINDIG VÉGEZZEN „SZÁRAZ” VÁGÁST (KIKAPCSOLT FÜRÉSSZEL) A VALÓDI VÁGÁS ELŐTT, HOGY ELLENŐRIZHESSE A FÜRÉSZTRÁCSA ÚJTJÁT. NE KERESZTEZZE EGYIK KEZÉVEL A MÁSIKAT, AHOGYAN AZ O2 ÁBRÁN LÁTHATJA.
- Mindkét lábával szilárdan álljon a talajon, és őrizze meg egyensúlyát. Amikor a gékart balra vagy jobbra mozgatja, kövesse a mozgást, és a fűrésztrácsától kissé oldalra álljon.
- A védőburkolat zsaluján keresztül figyeljen, amikor ceruzavonalat követ.

### Be- és kikapcsolás (A2 ábra)

A szerszámot az indítókapcsoló **24** lenyomásával kapcsolhatja be.

A szerszám kikapcsolásához engedje el az indítókapcsolót.

A vágás kezdése előtt várja meg, amíg a fűrésztrácsa felveszi a teljes üzemi fordulatszámot.

Engedje el az indítókapcsolót, és hagyja, hogy a fék leállítsa a fűrésztrácsát, mielőtt a fűrészfejet felemelné.

Az indítókapcsolón van egy furat, amelyen keresztül a kapcsoló lelakatható.

### Fokozatváltó kapcsoló beállítása (A2 ábra)

#### DWS780

A fordulatszám-előválasztó tárcsával **34** előre beállíthatja a kívánt fordulatszám-tartományt.

- Állítsa a fordulatszám-előválasztó tárcsát **34** a kívánt számmal jelzett tartományra.
- Magasabb fordulatszámot puha anyagok (pl. fa) vágásánál állítson be. Fémet alacsonyabb fordulatszámmal vágjon.

### Az XPS™ LED munkalámpa rendszer használata (A1, A2 ábra)

**TARTSA SZEM ELŐTT:** A gérfűrész áramforrásra kell csatlakoztatni.

Az XPS™ LED munkalámpa rendszernek van be- és kikapcsolója **25**.

Az XPS™ LED munkalámpa rendszer a gérfűrész indítókapcsolójától függetlenül működik. A fűrész működtetéséhez nem feltétlenül szükséges a munkalámpa.

Egy meglévő ceruzavonal átfűrészélése fa munkadarabon:

1. Kapcsolja be az XPS™ rendszert, húzza lefelé a működtető fogantyút **3**, hogy a fűrésztrácsát a fa munkadarabhoz közel hozza. A fűrésztrácsa árnyéka megjelenik a fán.
2. Igazítsa egymáshoz a ceruzavonalat és a fűrésztrácsa árnyékának szélét. A ceruzavonalhoz való pontos illeszkedés végett szükségessé válhat a gérszög vagy ferdevágási szög állítása.

### Alapvető fűrészelési műveletek (A1, A2, P, Q ábra)

Ha a csúszásvédő funkciót nem használja, gondoskodjon arról, hogy a fűrészfej a lehető leghátrább legyen tolvá, és a sín rögzítógombja **7** meg legyen húzva. Ezzel megakadályozza, hogy a fűrész a sín mentén csússzon, mivel a munkadarab rögzítve van.

Több darab vágása nem ajánlatos, de biztonságosan kivitelezhető annak biztosításával, hogy mindegyik darab erősen az asztalhoz és a vezetőhöz legyen nyomva.

#### Egyenes függőleges keresztvágás

1. Állítsa be és reteszelve a gérkart nullánál, tartsa a munkadarabot erősen az asztalon **17**, és nyomja a vezetőhöz **14**.
2. Húzza meg a sín rögzítógombját **7**, majd kapcsolja be a fűrész az indítókapcsoló **24** behúzásával.
3. Amint a fűrész felvette a fordulatszámot, engedje le lassan és óvatosan a kart a fa keresztvágásához. A kar felemelése előtt várja meg a fűrésztrácsa teljes leállítását.

#### Csúszó keresztvágás (P ábra)

Ha 51 x 150 mm-nél (45°-os gérszögben 51 x 105 mm-nél) nagyobb munkadarabot vág, alkalmazzon kifelé-lefelé-hátrafelé mozgulatort, meglazított sínrögzítő gomb **7** mellett.

Húzza ki a fűrész önmaga felé, engedje lefelé a fűrészfejet a munkadarab irányába, és lassan nyomja a fűrész hátrafelé a vágás elvégzéséhez.

Amikor kifelé húzza a fűrész, ne engedje, hogy az a munkadarab felső részéhez érjen. A fűrész elmozdulhat Ön felé, súlyos személyi sérülést okozhat, vagy megrongálhatja a munkadarabot.

#### Gér keresztvágás (Q ábra)

Sarkok vágásához gyakran 45°-os gérszög szükséges, de balra nulla és 50° között, illetve jobbra 60°-ig bármilyen érték beállítható. Az egyenes függőleges keresztvágáshoz hasonlóan járjon el.

Ha gérvágást végez 51 x 105 mm-nél szélesebb fa munkadarabon, a rövidebbik oldalán, mindig a hosszabbik oldalt helyezze a vezetőhöz.

#### Ferdevágás (A1, A2 ábra)

Ferdeszögeket jobbra 49°-tól balra 49°-ig lehet beállítani és vágni úgy, hogy a gérkart a balra 50° és jobbra 60° között van. A ferdevágásról bővebb tájékoztatást a **Funkciók és kezelőszervek** című részben talál.

1. Lazítsa meg a ferdevágási szög rögzítógombját **31**, és mozgassa a fűrész balra vagy jobbra a kívánt helyzetbe. A hézag kialakítása végett mozgatni kell a vezetőt **14**. A vezetők beállítása után húzza meg a vezető állítógombját **13**.
2. Húzza meg erősen a ferdevágási szög rögzítógombját.

Némely szélsőségesen nagy szögállás esetén előfordulhat, hogy a jobb vagy a bal vezetőt le kell szerelni. Nézze át **A vezető beállítása című részt a Beállítások** című fejezetben, ahol fontos információkat talál arról, hogyan kell beállítani a vezetőket bizonyos ferdevágási szögekhez.

A bal vagy jobb vezető leszereléséhez csavarja ki több fordulattal a vezető állítógombját **13**, és csúsztassa ki a vezetőt.

### Hornyolás (A2 ábra)

Az Ön fűrésze hornyoló ütközővel **28**, mélységállító csavarral **27** és szárnyas anyával **26** is el van látva, így hornyolást is végezhet.

- Billentse a hornyoló ütközőt **28** a fűrész homlok része felé. A szárnyas anyával **26** és a mélységállító csavarral **27** állítsa be a hornyó mélységét.
- Helyezzen egy kb. 5 cm nagyságú hulladékanyagot a munkadarab és a vezető közé az egyenes horonyvágáshoz.

### A vágás minősége

A vágás simasága számos változótól függ, például a vágott anyag jellegétől, a fűrész tárcsa típusától és élességétől, valamint a vágás típusától.

Amikor nagyon sima vágás szükséges, pl. peremléceknél és más precíziós munkáknál, éles fűrész tárcsával (60 fogú, karbid) és kisebb, egyenletes vágási sebességgel juthat jó eredményhez.



**FIGYELMEZTETÉS:** Gondoskodjon arról, hogy a munkadarab vágás közben ne mozdulhasson el, szorítsa le biztonságosan. A kar felemelése előtt mindig várja meg a fűrész tárcsa teljes leállítását. Ha a munkadarab hátoldalán kiszakadnak apró szálak, ragasszon egy darab maszkolószalagot a fára a tervezett vágás helyénél. A vágás után vágja keresztül, majd óvatosan vegye le a szalagot.

### A munkadarab leszorítása (B ábra)



**FIGYELMEZTETÉS:** A vágás előtt biztonságosan leszorított és kiegyensúlyozott munkadarab a vágás befejezése után kiegyensúlyozatlanná válhat. A kiegyensúlyozatlan terhelés felboríthatja a fűrész vagy bármely más, amire a fűrész rá van szerelve, például az asztalt vagy a munkapadot. Amikor olyan vágást végez, amely után a munkadarab kiegyensúlyozatlanná válhat, támassza alá megfelelően a munkadarabot, és gondoskodjon arról, hogy a fűrész stabil felülethez legyen erősen csavarozva. Ellenkező esetben személyi sérülést szenvedhet.



**FIGYELMEZTETÉS:** Amikor használja a rögzítő lábat, azt a fűrész talp felett kell rögzíteni. A munkadarabot mindig a fűrész talpához szorítsa le, soha ne a munkaterület más részéhez. Ügyeljen arra, hogy a rögzítő láb ne a fűrész talp szélére legyen szorítva.



**VIGYÁZAT:** A munkadarabot mindig szorítsa le, hogy megtartsa felette az uralmát, illetve csökkentse a személyi sérülés és a munkadarab károsodásának veszélyét.

Használja a fűrészhez mellékelt munkadarab leszorítót **35**. A bal vagy jobb vezető egyik oldalról a másikkra csúsztva segít a leszorításban. Bizonyos méretű és alakú anyagok vágásánál más segédeszközök (például rugós szorító, csavaros szorító vagy patkó alakú szorító) is alkalmasak lehetnek.

### A leszorító felszerelése

1. Illesse be a vezetősin mögötti nyílásba. A leszorítónak a gérfűrész hátulja felé kell néznie. A leszorító rúd vajat teljesen be kell illeszteni a talpba. Gondoskodjon arról, hogy ez a vajat teljes mértékben be legyen illesztve a gérfűrész talpába. Ha a vajat látszik, a leszorító nem fog biztonságosan működni.
2. Fordítsa el a leszorítót 180°-kal a gérfűrész homlok része felé.
3. Lazítsa meg a gombot, hogy a leszorítót fel- vagy lefelé igazíthassa, majd a finombeállító gombbal erősen szorítsa le a munkadarabot.

**TARTSA SZEM ELŐTT:** Ferdevágásnál a talp ellentétes oldalára helyezze a leszorítót. **A BEFEJEZŐ VÁGÁS ELŐTT MINDIG VÉGEZZEN „SZÁRAZ” VÁGÁST (KIKAPCSOLT FÜRÉSSZEL), HOGY ELLENŐRIZHESSE A FÜRÉSZTÁRCSA ÚTJÁT. ÜGYELJEN ARRRA, HOGY A LESZORÍTÓ NE AKADÁLYOZZA A FÜRÉSZT ÉS A VÉDŐBURKOLATOKAT.**

### Hosszú munkadarabok megtámasztása (D ábra)

A HOSSZÚ DARABOKAT MINDIG TÁMASSZA ALÁ.

A legjobb eredmények érdekében használjon DE7023-XJ vagy DE7033 állványt **37** a fűrészasztal toldásához. A hosszú darabokat bármilyen megfelelő eszközzel (fűrészbakkkal vagy más hasonló alkatalkattal) támassza alá, hogy a levágott végek ne essenek le.

### Képketerek, árnyékolódobozok és más négyoldalú darabok vágása (R, S ábra)

Próbálkozzon hulladékfával, amíg „rá nem érez” a fűrész működésére. Az Ön fűrész tökéletes szerszám olyan sarokvágáshoz, mint amelyet pl. az R ábra mutat.

Az S ábrán az 1. rajz ferdevágás-beállító módszerrel készített illesztést mutat. A bemutatott illesztés bármelyik módon készülhet.

- Ferdevágó beállítás használata:
  - Mindkét lemezről 45°-ra van állítva a ferdevágás, így jön létre a 90°-os sarok.
  - A gérkar nulla állásban, a ferdevágási szög pedig 45°-on van rögzítve.
  - A fa a széles, lapos oldala az asztal felé, a keskeny oldala pedig a vezető felé fordul.
- Gévágó beállítás használata:
  - Ugyanezt a vágást gérvágásként is el lehet végezni, ha a jobb és bal oldalt a szélesebb felületével fordítja a vezető felé.

### Díszléc és egyéb keretek vágása (S ábra)

Az S ábrán a 2. rajzon olyan illesztés látható, amelyhez a gérkart 45°-ra állították, hogy a két lécs így 90°-os sarkot alkosson. Az ilyen illesztéshez állítsa a ferdeszöget nullára, a gérkart pedig 45°-ra. Ismételt elmondjuk, hogy a fát széles, lapos oldalával fektesse az asztalra, és a keskeny szélét fordítsa a vezető felé.

Az S ábrán a két rajz csak négyoldalú tárgyakra vonatkozik. Ha az oldalak száma ettől eltér, változik a gérszög és a ferdeszög is. Az alábbi táblázat több alakzathoz megadja a megfelelő szögértéket, egyenlő hosszúságú oldalakat feltételezve.

OLDALAK SZÁMA	GÉR- VAGY FERDESZÖG
4	45°
5	36°
6	30°
7	25,7°
8	22,5°
9	20°
10	18°

A táblázatban nem szereplő alakzathoz a következő képletet használja: Ha a 180°-ot elosztja az oldalak számával (ha az anyagot függőlegesen vágja), eredményül a gérszöget kapja, vagy (ha a vágandó anyag vízszintesen fekszik) az osztás eredménye a ferdeszöggel lesz egyenlő.

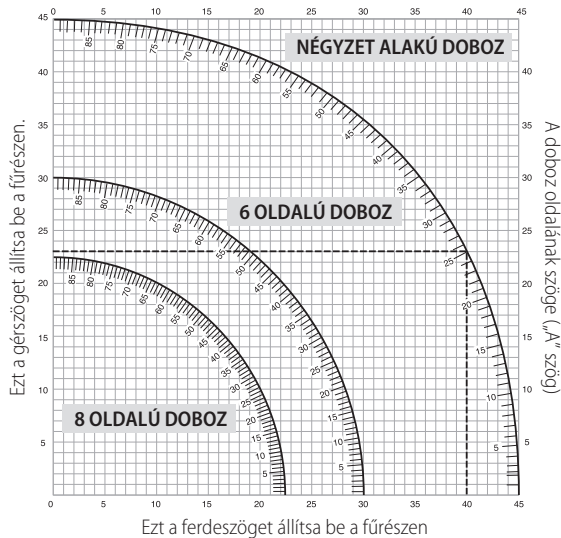
### Kombinált gérvágás (T ábra)

A kombinált gérvágás a gér- és a ferdevágás kombinációja. Ilyen vágást alkalmazunk képketerek vagy ferde élű dobozok készítésénél, ahogy a T ábra mutatja.



**FIGYELMEZTETÉS:** Ha a vágási szög vágásonként változik, ellenőrizze, hogy a ferdeszög rögzítő gombja és a gérvágó fogantyúja biztonságosan meg van-e húzva. Ezeket mindig újra meg kell húzni, miután ferdevágó gérszöget változtatott.

Az alábbi táblázat segítségével kiválaszthatja a gyakori kombinált gérvágásokhoz megfelelő gép- és ferdevágási beállításokat.



- Válassza ki a tervezett tárgyhoz a kívánt „A” szöget (T ábra), majd keresse ki a táblázatban a megfelelő íven.
- Ebből a pontból kiindulva haladjon a táblázatban egyenesen felfelé a vízszintes keresztvonalat az egyik irányba a gérszög kikereséséhez.
- Állítsa be a fűrészen az előirt szögeket, majd végezzen néhány próbavágást. Gyakorolja a levágott darabok összeillesztését.

Példa: Egy 4 oldalú 26°-os külső szögű doboz („A” szög, T ábra) esetén használja a jobb felső szögívet. Keresse meg a 26°-ot az ívskálán. Kövesse a vízszintes keresztvonalat az egyik irányba a gérszög kikereséséhez (42°). Hasonlóképpen kövesse a függőleges keresztvonalat a táblázat tetejéig vagy aljáig a ferdeszög kikereséséhez (18°). Mindig végezzen próbavágásokat hulladékanyagon, hogy ellenőrizhesse a fűrész beállításait.

## Talppárkány vágása (K1, K2, U ábra)

90°-os vágások elvégzéséhez helyezze a munkadarabot a vezetővel szembe, és ott tartsa, amint az U ábra mutatja. Kapcsolja be a fűrészt, várja meg, amíg eléri a teljes fordulatszámot, majd finoman engedje le a kart a vágáson keresztül.

### 76 mm – 171 mm méretű talppárkány vágása magasan, függőlegesen, a vezető felé CSAK A DWS779 TÍPUSSEL (K1 ÁBRA)

**TARTSA SZEM ELŐTT:** Mozgassa a fűrésztrácsát a talpvezető előtt a tartóburkolattal **58** és a forgócsappal **59** 73 mm-re, amint a K1 ábra szemlélteti.

A gomb meghúzásával **7** rögzítse a síneket.

A munkadarabot az U ábrán bemutatott módon helyezze el.

Minden vágást úgy kell elvégezni, hogy a talppárkány hátoldala a vezetőhöz, az alja pedig az asztalhoz legyen támasztva.

A vágás befejezése után lazítsa meg a sínrögzítő gombot **7**.

### CSAK A DWS780 TÍPUSSEL (K2 ÁBRA)

**TARTSA SZEM ELŐTT:** A K2 ábrán bemutatott oldalhatároló kart **60** használja, amikor 76 mm – 171 mm méretű talppárkányt vág magasan, függőlegesen, a vezető felé.

A munkadarabot az U ábrán bemutatott módon helyezze el.

Minden vágást úgy kell elvégezni, hogy a talppárkány hátoldala a vezetőhöz, az alja pedig az asztalhoz legyen támasztva.

## DWS779, DWS780

	Belső sarok	Külső sarok
Bal oldal	Gérszög bal 45° Megtakarítja a vágás bal oldalát	Gérszög jobb 45° Megtakarítja a vágás bal oldalát
Jobb oldal	Gérszög jobb 45° Megtakarítja a vágás jobb oldalát	Gérszög bal 45° Megtakarítja a vágás jobb oldalát

Legfeljebb 171 mm méretű anyagok a fent leírt módon vágathatók.

## Szegélylécek vágása (A1, V1, V2 ábra)

Az Ön gérfűrészre szegélylécek vágására is kiválóan alkalmas. A megfelelő illesztés érdekében kombinált gérvágással rendkívül pontosan kell vágni. Az Ön gérfűrészén speciális előre beállított rögzítési pontok vannak balra és jobbra 31,62°-nál a szegélylécek megfelelő szögben történő vágásához, valamint balra és jobbra 33,86°-nál ferdevágás-ütközők is vannak. A ferdeszög skálán **11** egy jelölést is talál 33,9°-nál. Az alábbi táblázatból megtudhatja a szegélylécek vágásához megfelelő beállításokat.

**TARTSA SZEM ELŐTT:** Rendkívül fontos, hogy hulladékanyagokon próbavágásokat végezzen!

## Útmutatások laposan fekvő szegélylécek vágásához és a kombinált funkciók használatához (V1 ábra)

- A lécnak laposan kell fekvődni, széles hátsó felületével a fűrészasztalon **17**.
- A szegélyléc felső része támaszkodjon a vezetőhöz **14**.
- Az alábbi beállítások rugós szegélylécek 45°-os vágására vonatkoznak.

	Belső sarok	Külső sarok
Bal oldal	Ferdevágási szög: balra 30° Gérszál beállítása: jobbra 35,26° Megtakarítja a vágás bal oldalát	Ferdevágási szög: jobbra 30° Gérszál beállítása: balra 35,26° Megtakarítja a vágás bal oldalát
Jobb oldal	Ferdevágási szög: jobbra 30° Gérszál beállítása: balra 35,26° Megtakarítja a vágás jobb oldalát	Ferdevágási szög: balra 30° Gérszál beállítása: jobbra 35,26° Megtakarítja a vágás jobb oldalát

- Ezek a beállítások 52°-os felső és 38°-os alsó szögű szegélylécekhez alkalmasak.

	Belső sarok	Külső sarok
Bal oldal	Ferdevágási szög: balra 33,9° Gérszál beállítása: jobbra 31,62° Megtakarítja a vágás bal oldalát	Ferdevágási szög: jobbra 33,9° Gérszál beállítása: balra 31,62° Megtakarítja a vágás bal oldalát
Jobb oldal	Ferdevágási szög: jobbra 33,9° Gérszál beállítása: balra 31,62° Megtakarítja a vágás jobb oldalát	Ferdevágási szög: balra 33,9° Gérszál beállítása: jobbra 31,62° Megtakarítja a vágás jobb oldalát

## Szegélylécek vágásának alternatív módja

Ha szegélylécet ezzel a módszerrel vágunk, nincs szükség ferdevágási szögre. A gérszögön lehet apró változtatásokat végezni anélkül, hogy azok befolyásolnák a ferdeszöveget. 90°-ostól eltérő szögű sarkok esetén a fűrész ezekhez gyorsan és könnyen beállítható.

## A vezető és a fűrésztalp között szögbe állított szegélylécek vágásához útmutatások minden vágásnál (V2 ábra)

- Állítsa szögbe a szegélylécet úgy, hogy az alsó része (amelyik a falra szerelés után a fal felé fog nézni) a vezetőhöz **14** támaszkodjon, a felső része pedig a fűrészasztalon **17** fekvődjön.
- A szegélyléc hátoldalán lévő szögletes „lapkáknak” derékszögben kell a vezetőre és a fűrészasztalra felfeküdniük.

	Belső sarok	Külső sarok
Bal oldal	Gérszög: jobb 45° Megtakarítja a vágás jobb oldalát	Gérszög: bal 45° Megtakarítja a vágás jobb oldalát
Jobb oldal	Gérszög: bal 45° Megtakarítja a vágás bal oldalát	Gérszög: jobb 45° Megtakarítja a vágás bal oldalát

## Speciális vágások

**FIGYELMEZTETÉS:** Csak akkor végezzen el bármilyen vágást, ha a munkadarab biztonságosan rögzítve van az asztalhoz és a vezetőhöz.

### Alumínium vágása W1, W2 ábra)

#### MINDIG CSAK KIMONDOTTAN ALUMÍNÍUM VÁGÁSÁHOZ KÉSZÜLT MEGFELELŐ FÜRÉSZTÁRCSÁT HASZNÁLJON.

Bizonyos munkadarabokhoz szükség lehet leszorítóra vagy rögzítőre, hogy vágás közben el ne mozduljanak. Úgy helyezze el az anyagot, hogy a legvékonyabb keresztmetszetet vágassa, ahogyan a W1 ábra mutatja. A W2 ábra ennek helytelen módját szemlélteti.

Alumínium vágásánál kenőanyagként használjon kenőviaszt. Vágás előtt kenje a viaszt közvetlenül a fűrész tárcsára **42**. Forgó fűrész tárcsára soha ne kenjen viaszt. A viasz megfelelő kenést biztosít, és megakadályozza, hogy részecskék tapadjanak a fűrész tárcsához.

### Hajlott munkadarab X1, X2 ábra)

Hajlott munkadarab vágásánál azt mindig a X1 ábrán bemutatott módon helyezze el, és soha ne úgy, ahogy a X2 ábrán látja. A rosszul elhelyezett munkadarabtól becsípődik a fűrész tárcsa.

### Műanyag csövek és más kör alakú anyagok vágása

A műanyag csöveket könnyen elvághatja a fűrészszel. Pont úgy kell vágni, mint a fát, és **A VEZETŐHÖZ KELL RÖGZÍTENI VAGY ERŐSEN NYOMNI, HOGY EL NE FOROGHASSON.** Szögben vágásnál ez rendkívül fontos.

### Nagyméretű munkadarab vágása (Y ábra)

Néha egy-egy fadarab túl nagy, és nem fér be a fűrész tárcsa alsó védőburkolata alá. Ilyen esetben a jobb hüvelykujját tegye a védőburkolat

**1** felső részére, majd forgassa a burkolatot felfelé annyira, hogy a munkadarab éppen beférjen, amint az Y ábra mutatja. Ezt viszont lehetőleg kerülje, de ha mégis szükséges, a fűrész megfelelően fog működni, és el fogja vágni a nagyobb munkadarabot. A FÜRÉSZ HASZNÁLATA KÖZBEN SOHA NE RÖGZÍTSE SEM LEKÖTŐZÉSSEL, SEM SZALAGGAL, SEM MÁS MÓDON A VÉDŐBURKOLATOT NYITOTT HELYZETÉBEN.

### Különleges beállítás széles keresztvágáshoz (Z1, Z2 ábra)

Nagyon széles (legfeljebb 409 mm-es) munkadarabokat is vághat egy speciális beállítás használata mellett. Ezekhez a munkadarabokhoz a következőképpen állítsa be a gépet:

- Szerelje le és tegye félre mind a bal, mind a jobb csúszó vezetőt. A leszerelésükhöz több fordulattal csavarja ki a vezetők állítógombjait **13**, és csúsztassa ki mindkét vezetőt. Állítsa be és rögzítse a gérszög-beállítót úgy, hogy 0°-on álljon.
- Készítsen munkalapot 38 mm-es forgácsolp vagy hasonló sima, erős, 38 mm vastag faanyagból a következő méretben: 368 x 660 mm. A munkalap sima legyen, mert egyébként az anyag vágás közben elmozdulhat, és sérülést okozhat.
- Szerelje fel a 368 x 660 mm-es munkalapot a fűrészre, négy darab 76,2 mm hosszú facsavart a talpvezető **15** nyílásain **57** átvezetve (Z1 ábra). Az anyagot négy csavarral kell biztonságosan rögzíteni. A speciális beállítás alkalmazásánál a fűrész a munkalapot két darabra fogja vágni. Ügyeljen a csavarok megfelelő meghúzására, ellenkező esetben az anyag kilazulhat és sérülést okozhat. Figyeljen rá, hogy a munkalap szilárdan és laposan fekdüdjön az asztalon a vezetővel szemben, és középen, bal és jobb oldalról egyenlő távolságra álljon.

**FIGYELMEZTETÉS:** Ügyeljen rá, hogy a fűrész szilárd, sima felülethez stabilan rögzítve legyen. Ennek elmulasztása esetén a gép instabillá válhat és felborulhat, személyi sérülést okozva.

- A vágandó munkadarabot helyezze az asztalra szerelt munkalap felső részére. Gondoskodjon arról, hogy a munkadarab szilárdan támaszkodjon a talpvezető **15** hátoldalához (Z2 ábra).
- Vágás előtt rögzítse az anyagot. Lassan vágja végig az anyagot a kifelé-lefelé-hátrafelé mozgató mozgatóalkalmazásával. A munkadarab biztonságos rögzítésének elmulasztása esetén az kilazulhat, és sérülést okozhat.

Ha már több vágást is végzett különféle, 0°-tól eltérő gérszögekkel, a munkalap meggyengülhet, és már nem tartja megfelelően az anyagot. Ilyenkor szereljen fel új, még nem használt munkalapot a fűrészre, miután előre beállította a kívánt gérszöget.

**FIGYELMEZTETÉS:** Ha továbbra is használja azt a munkalapot, amelyen már több bevágás is van, elveszitheti ualmát a munkadarab felett, és esetleg sérülést szenvedhet.

## KARBANTARTÁS

Az Ön DeWALT elektromos szerszámát minimális karbantartás mellett hosszú idejű használatra terveztük. Folyamatos és kielégítő működése a megfelelő gondozástól és a rendszeres tisztítástól is függ.

**FIGYELMEZTETÉS:** A sérülésveszély csökkentése érdekében kapcsolja ki és áramtalanítsa a gépet, mielőtt tartozékot fel- vagy leszerel, beállítást végez vagy változtat, illetve javítást végez rajta. Ellenőrizze, hogy az indítókapcsoló OFF (KI) állásban van-e. A szerszám véletlen beindulása sérülést okozhat.

**FIGYELMEZTETÉS:** A súlyos személyi sérülés veszélyének csökkentése érdekében NE érjen az ujjával vagy a kezével a fűrész tárcsa éles részeihez, amikor karbantartást végez.

NE használjon kenőanyagot vagy tisztítószert (különösen spray-t vagy aeroszolt) a műanyag védőburkolat közelében. A védőburkolat polikarbonát anyagból bizonyos vegyszerek megtámadhatják.

## Kefék (A1 ábra)

Rendszeresen vizsgálja át a szénkeféket. Tartsa a keféket tisztán, és szabadon a helyükre becsúsztatható állapotban.

- Áramtalanítsa a szerszámot, vegye le a motor zárósapkáját **6**, emelje fel a kefe rugóját, és húzza ki a kefeszerelvényt.
- Ha a kefék már kb. 12,7 mm-ig elkoptak, a rugó már nem képes elegendő nyomást gyakorolni rájuk, és ki kell őket cserélni.
- Csak ugyanolyan DeWalt keféket használjon. Az elektromos fém helyes működéséhez létfontosságú a megfelelő kefék használata. Új kefékészletek megbízott DeWALT szervizeknél szerezhetők be.
- A kefék átvizsgálása vagy szervizelése után mindig cserélje ki a kefetartó fedelet.
- Új kefék használata előtt „be kell jártni” a szerszámot (terhelés nélkül) 10 percig. Előfordulhat, hogy az elektromos fém rendszertelenül működik, amíg a kefék be nem kopnak a helyükre.
- „Bejáratás” közben SEM LEKÖTŐZÉSSEL, SEM SZALAGGAL, SEM MÁS MÓDON NE RETESZELJE AZ INDÍTÓKAPCSOLÓT. CSAK KÉZZEL TARTSA.



## Kenés

Az Ön elektromos szerszáma nem igényel további kenést.



## Tisztítás

Használat előtt gondosan ellenőrizze a fűrész tárcsa felső és alsó védőburkolatát, a poreszívó csövet, hogy megfelelően fognak-e működni. Ügyeljen arra, hogy a munkadarabról leeső szilánkok, por vagy részecskék ne akadályozzák egyik funkció működését sem.

Ha törmelék szorult a fűrész tárcsa és a védőburkolat közé, áramtalanítsa a gépet és kövesse a **Fűrész tárcsa cseréje vagy új fűrész tárcsa felhelyezése** című részben megadott útmutatásokat. Távolítsa el a beszorult törmelékét, és szerelje vissza a fűrész tárcsát.

A fűrész asztal és a forgóasztal környékéről ÉS AZOK ALÓL rendszeresen takarítsa el a port és a faforgácsot.



**FIGYELMEZTETÉS:** Ha szennyeződés vagy por gyülemlik fel a szellőzőrésekben vagy azok környékén, fúvassa ki száraz levegővel a burkolatból. A művelet végzésekor viseljen jóváhagyott védőszemüveget és jóváhagyott porvédő maszkot.



**FIGYELMEZTETÉS:** A szerszám nemfémes részeit soha ne tisztítsa oldószerezrel vagy más erős vegyszerrel. Ezek a vegyszerek meggyengíthetik az alkatrészek anyagát. Csak kímélő szappanos vízzel megnedvesített ronggyal tisztítsa. Ne hagyja, hogy a készülék belsejébe folyadék kerüljön, és soha ne is merítse folyadékba egyik részét sem.

### A munkalámpa tisztítása

- Vattapálcikával alaposan tisztítsa meg a munkalámpa lencséjét a fűrészportól és törmeléktől. A ráakódott por gyengítheti a munkalámpa fényét, és megakadályozhatja abban, hogy pontosan mutassa a vágási vonalat.
- NE használjon semmiféle oldószert, mert az árthat a lencsének.
- Vegye le a fűrész tárcsát a gépről, majd tisztítsa meg a kátránytól és egyéb lerakódásoktól.

### A porelszívó cső tisztítása

Húzza ki a gép dugaszát a konnektorból, emelje fel teljesen a fűrészfejet, majd kisnyomású levegővel vagy pálcával tisztítsa meg a porelszívó csövét.

### Külön rendelhető tartozékok (B–E ábra)



**FIGYELMEZTETÉS:** Mivel nem a DeWALT által javasolt tartozékoknak ezzel a termékkel együtt történő használhatóságát nem tesztelték, az olyan tartozékok használata veszélyes lehet. A sérülésveszély csökkentése érdekében csak a DeWALT által ajánlott tartozékokat használja ezzel a termékkel.

#### Leszorító: DE7082-XJ (B ábra)

A leszorítóval **35** a munkadarabot szilárdan rögzítjük a fűrészasztalhoz.

#### Porzsák: DE7053-XJ (C ábra)

A könnyű üríthetőség végett villámzárral ellátott porzsák **36** a keletkező fűrészpor nagy részét elnyeli.

#### Állványok: DE7023-XJ, DE7033-XJ (D ábra)

Az állvány **37** a fűrészasztal szélesítésére használatos.

#### Leszorító pófák: DE7025-XJ (E ábra)

A leszorító pófákkal **38** szereljük a fűrész állványhoz.

**FÜRÉSZTÁRCSÁK:** MINDIG 305 mm ÁTMÉRŐJŰ, 30 mm BEFOGÓNYÍLÁSÚ FÜRÉSZTÁRCSÁT HASZNÁLJON. A NÉVLEGES FORDULATSÁMA LEGALÁBB 4800 RPM LEGYEN. Kisebb átmérőjű fűrész tárcsát soha ne használjon. Az olyat nem védi megfelelően a védőelem. Csak keresztvágó fűrész tárcsát használjon! Ne használjon hasításra készült tárcsát, kombinált tárcsát vagy olyat, amelyen a fogak dőlése 5°-nál nagyobb.

#### FÜRÉSZTÁRCSÁK LEÍRÁSA

ALKALMAZÁS	ÁTMÉRŐ	FOGAK SZÁMA
<b>Építőipari fűrész tárcsák</b> (vékony vajat beragadás-védő peremmel)		
Általános célú	305 mm	40
Finom keresztvágások	305 mm	60
<b>Famegmunkáló fűrész tárcsák</b> (sima és tiszta vágást biztosítanak)		
Finom keresztvágások	305 mm	80
Színesfémekhez	305 mm	96

A megfelelő tartozékokkal kapcsolatos további tájékoztatásért forduljon forgalmazójához.

### Környezetvédelem



Elkülönítve gyűjtendő. Ezzel a szimbólummal jelölt termékeket és akkumulátorokat tilos a normál háztartási hulladékba dobni.

A termékek és akkumulátorok tartalmaznak visszanyerhető vagy újrahasznosítható anyagokat, amelyek csökkentik a nyersanyagigényt. Kérjük, hogy a helyi előírásoknak megfelelően gondoskodjon az elektromos termékek és akkumulátorok újrahasznosításáról. További tájékoztatást itt talál: [www.2helpU.com](http://www.2helpU.com).

## DEWALT Európai Elektromos Kéziszerszám (EK) Garancia Szerződési Feltételek (Vállalkozásoknak)

A DEWALT bízik az Elektromos Kéziszerszámai minőségében ezért kiváló garanciális feltételeket nyújt a termékek használói számára. Ezen nyilatkozat csak kiegészítéseként szolgál és semmilyen módon nem sérti az Ön szerződéses jogait mint professzionális felhasználó vagy törvényes jogait mint magán, nem-professzionális felhasználó. A garancia az Európai Unió tagállamai valamint az Európai Szabadkereskedelmi Társulás területén érvényes.

### 1. EGY ÉVES DEWALT Európai EK Garancia

Ha az Ön DEWALT Elektromos Kéziszerszáma meghibásodik bármilyen anyag vagy gyártási hibának köszönhetően a vásárlástól számított 12 hónapon belül, a DEWALT, az alábbi 2 – 4 szekciókban taglalt garanciális feltételeknek megfelelően, kicserélheti az összes hibás alkatrészt térítésmentesen vagy, saját belátása szerint, a teljes szerszámot térítésmentesen.

### 2. Általános feltételek

- 2.1 A DEWALT Európai EK Garancia a DEWALT termék eredeti tulajdonosának áll rendelkezésére, aki a terméket hivatalos DEWALT európai viszonteladótól vásárolta szakmai felhasználási céllal. A DEWALT Európai Elektromos Kéziszerszám Garancia nem érvényes olyan személyek számára, akik a DEWALT terméket viszonteladás vagy bérbeadási szándékkal vásárolták.
- 2.2 A garancia nem ruházható át. A garancia a DEWALT termék eredeti tulajdonosa számára érhető el, aki a fentebb meghatározott vásárlási feltételeknek megfelel.
- 2.3 A Garancia DEWALT Elektromos Kéziszerszámokra érvényes (kivéve a garancia hatálya alá nem tartozó termékek)
- 2.3 A garanciális időtartam alatt történő termék javítás vagy csere nem eredményezi a garancia meghosszabbítását vagy újraindulását. A garanciális időtartam a vásárlás napjától lép életbe és 12 hónapon át tart.
- 2.4 A DEWALT fenntartja a jogot, hogy visszautasítson bármilyen garanciális igénylést, amennyiben a hivatalos szervíz véleménye szerint a meghibásodás nem anyag vagy gyártási hibának köszönhető, vagy a garanciális igénylés nem felel meg a DEWALT Európai Elektromos Kéziszerszám Garancia feltételeinek.
- 2.5 A felmerülő szállítási költséget a DEWALT termék használója és annak vásárlási helye, valamint

a DEWALT termék használója és a DEWALT Hivatalos Szervíz Központ között a DEWALT Garancia nem fedezi.

### 3. A DEWALT Európai EK Garancia hatálya alá nem tartozó termékek

Az alábbi termékeket nem tartoznak a DEWALT EK Garancia hatálya alá:

- 3.1 Azon termékek amelyek nem a DEWALT európai specifikációinak megfelelően készültek vagy nem hivatalos beszállítótól kerültek importálásra az Európai Unió tagállamai kívülről, vagy az Európai Szabadkereskedelmi Társulás területén kívülről.
- 3.2 Olyan fogyóeszköznek minősülő tartozékok, amelyek a munkadarabbal kerülnek közvetlen érintkezésbe, pl.: fűrészarak, fűrészlapok, csiszolókorongok.
- 3.3 Sorozatgyártásra használt termékek, eszkbérlő cégek számára eladott termékek, szolgáltatási szerződésben lévő termékek, illetve a B2B szerződések kivételt képeznek, ezekre különleges garanciális feltételek érvényesek, melyet a beszállítói szerződés taglal.
- 3.4 A DEWALT partnerei általt szállított, DEWALT márkajelzéssel ellátott termékeket, termékspecifikus garanciális vagy szavatossági feltételek illetnek. Lásd a termékhez mellékelte tájékoztatót.
- 3.5 Olyan garanciális javításra benyújtott, egy szett részét képező termék, melyen a gyártási dátum kód nem egyezik a szett többi részével vagy a vásárlás dátumával.
- 3.6 Kéziszerszámok, ruházat, védőruházat
- 3.7 Gyártáshoz/Tömeggyártáshoz/Termeléshez felhasznált vagy nagy megterhelés alatt álló termékek, kivéve a DEWALT szervíz által támogatott gyártási folyamatok.

### 4. Kivételek a Garanciális igény alól

A garanciális igény visszautasítható az alábbi esetekben:

- 4.1 A DEWALT szervíz számára nem bizonyítható egyértelműen, hogy a meghibásodás anyag vagy gyártási hibának köszönhető.
- 4.2 A meghibásodás oka rendeltetésszerű használatból fakadó elhasználódás. Lásd a 4.14-es szekciót. Minden termék ki van téve a használatból fakadó elhasználódásnak. Fontos a megfelelő termék kiválasztása.
- 4.3 A termék dátum kódja és a szériaszáma nem azonosítható.
- 4.4 Az eredeti vásárlást igazoló bizonylat nem kerül felmutatásra az igény benyújtásánál.
- 4.5 Nem rendeltetésszerű használatból fakadó sérülések, beleértve a termék leejtését, a véletlen

baleseteket vagy a használati útmutatónak nem megfelelő használatot.

- 4.6 A DEWALT által nem jóváhagyott kiegészítők használatából vagy a használati útmutatóban nem szereplő kiegészítők használatából fakadó sérülések.
- 4.7 Bármely termék, mely az eredeti termékhez képest módosításra került.
- 4.8 Bármely termék, amelyet nem DEWALT szervíz javított meg vagy kísérelt meg megjavítani vagy amelynél a szerelő nem eredeti DEWALT alkatrészeket használt.
- 4.9 Túlterhelésből fakadó meghibásodás vagy részleges meghibásodás után történő további használat.
- 4.10 Nem megszokott környezetben történő használat, beleértve olyan esetet, mely során folyadék vagy egyéb anyag került a termékbe.
- 4.11 Hiányos karbantartás vagy az elhasználódott részek cseréjének elmulasztása.
- 4.12 A termék hiányosan vagy nem eredeti darabokkal került leadásra.
- 4.13 A termék meghibásodása a használója által történt, nem a használati útmutatónak megfelelő beállításból vagy összeszerelésből fakad. *Mindegyik termék alapos átvizsgálásra került gyártás során. Bármely szállításkor észrevett hibát vagy rossz beállítást azonnal jelezni kell az eladónak.*
- 4.14 Komponens meghibásodása rendeltetésszerű használatból fakadóan. A rendeltetésszerűen elhasználódó komponensek többek között, de nem kizárólag, az alábbiak:

#### Általános Alkatrészek

- Szénkefék
- Vezeték szettek
- Burkolatok
- Tokmányok
- Peremek
- Tárcsa tartók
- Tömítések
- O gyűrűk
- Zsírok, kenőanyagok

#### Termék-specifikus alkatrészek

- Szervíz készletek

#### Szögezők

- O gyűrűk
- Ütőszögek
- Rugók
- Ütközők

#### Kalapácsok

- Ütőmechanika
- Hengerek
- Szerszámtartó
- Racsnik

#### Ütvecsavarozók

- Üllő
- Bittartó
- Ütő rész

## 5. Garanciális igény benyújtása

- 5.1 A garanciális igény benyújtásához lépjen kapcsolatba a termék értékesítőjével vagy az Önhöz legközelebb lévő hivatalos DEWALT szervizzel ([www.2helpU.com](http://www.2helpU.com)).
- 5.2 Jutassa vissza a DEWALT terméket az értékesítőjéhez vagy egy hivatalos DEWALT szervízhez valamennyi alkatrészszel és az eredeti vásárlást igazoló bizonylattal.
- 5.3 A hivatalos DEWALT szervíz megvizsgálja a terméket és jóváhagyja vagy visszautasítja a garanciális javítási kérelmet.
- 5.4 Amennyiben a garanciális javítás során a szerelők elhasználódott komponenseket fedeznek fel, a szervíz árajánlatot küldhet Önnek ezen komponensek javításáról vagy cseréjéről.
- 5.5 A termékek rendszeres karbantartásának elmulasztása a jövőbeli igények visszautasítását okozhatja.
- 5.6 A javítás elkészültekor a szervíz a terméket visszajuttatja oda, ahol a garanciális igényt benyújtották.

## 6. Érvénytelen garanciális igények

- 6.1 A DEWALT fenntartja a jogot, hogy visszautasítson bármilyen garanciális igényt, amennyiben a hivatalos szervíz szerint az nem felel meg a DEWALT Európai Garancia feltételeinek.
- 6.2 Amennyiben a garanciális igény visszautasításra került a hivatalos DEWALT szervíz által, a visszautasítás oka megküldésre kerül az igénylő számára a teljes javítás árajánlatával együtt. Amennyiben a garanciális igény visszautasításra került az újraösszeszerelés és a szállítás költsége az igénylő számára kiszámlázásra kerülhet.

## 7. Felhasználói feltételekben beálló változások

- 7.1 A DEWALT fenntartja a jogot, hogy felülvizsgálja és módosítsa a garancia feltételeit, az időtartamot és a termék jogosultságot értesítés nélkül, amennyiben azt szükségesnek tartja.
- 7.2 A jelenlegi DEWALT Európai Elektromos Kéziszerszám Garancia feltételei elérhető a [www.2helpU.com](http://www.2helpU.com) oldalon, a helyi DEWALT értékesítőknél, valamint kérhető a DEWALT magyarországi képviselőjétől.

## JÓTÁLLÁSI FELTÉTELEK

Gratulálunk Önnek ezen magas minőséget képviselő DEWALT készülék megvásárlásához! Fogyasztók részére értékesített termékeinkre:

**10.000,-Ft – 250.000,- bruttó értékhatár között 2 év,  
250.000,-Ft bruttó értékhatár felett 3 év  
időtartamú jótállást vállalunk.**

**Az áru hibás teljesítése esetén a fogyasztót a jogszabály szerinti kellékszavatossági jogok gyakorlása térítésmentesen megilleti, e jogait a jótállás nem érinti. Felhívjuk szíves figyelmüket, hogy a termék ipari, professzionális felhasználásra nem alkalmazható!**

- 1) A Stanley Black & Decker Hungary Kft. a jótállás, kellék- és termékszavatosság alapján végzett igényérvényesítést a Polgári Törvénykönyvről szóló 2013. évi V. törvény vonatkozó szabályozása, a 19/2014. (IV.29.) NGM rendelet, a 151/2003. (IX.22.) Kormányrendelet és a 10/2024. (VI.28.) IM rendelet, továbbá a 373/2021. (VI.30.) Kormányrendelet szerint végzi a jótállási idő, illetve a kellék- és termékszavatossági jogok érvényesíthetőségének teljes időtartama alatt, aszerint, hogy a szerződés megkötésekor vagy azt megelőzően rendelkezésre álló, és kapcsolódó reklámokban foglalt feltételek szerint felel a hibás teljesítésért. Az igényérvényesítés lehetősége az áru részét képező, vagy azzal összekapcsolt digitális tartalomra és digitális szolgáltatásra is kiterjed.
- a) A fogyasztó jótállási igényét a jótállási jeggyel érvényesítheti, ezért kérjük azt őrizze meg. Nem tehető az érvényesítés feltételévé a termék felbontott csomagolásának a fogyasztó általi visszaszolgáltatása.
- b) Vásárláskor a forgalmazónak (kereskedőnek) a jótállási jegyen fel kell tüntetnie a vállalkozás nevét, a termék azonosítására alkalmas megnevezését és típusát, továbbá – ha van – gyártási számát, a gyártó nevét, címét, ha nem azonos a vállalkozással, valamint a szerződéskötés, illetve a termék fogyasztó részére történő átadásának vagy vállalkozás általi üzembe helyezésének időpontját és a fogyasztási cikk fogyasztó által fizetett vételárát. A jótállási jegyet a forgalmazó (kereskedő) nevében eljáró személynek alá kell írnia és a kereskedés azonosítására alkalmas tartalmú (minimum cégnév, üzlet címe) bélyegzővel olvashatóan le kell bélyegezni, elektronikus dokumentumon történő átadás esetén nem szükséges tartalmaznia elektronikus aláírást és bélyegzőnyomatot. Kérjük, kísérelje figyelemmel a jótállási jegy megfelelő érvényesítését, mivel a kijelölt szervizeknél a jótállási igény érvényes jótállási jeggyel érvényesíthető. Amennyiben a jótállási jegy szabálytalanul került kiállításra, jótállási igényével kérjük forduljon a terméket az Ön részére értékesítő partnerünkhöz (kereskedőhöz). A vállalkozás köteles a fogyasztási cikkel együtt vagy – távollévők között kötött szerződés esetén – legkésőbb a fogyasztási cikk átadását vagy üzembe helyezését követő napon a jótállási jegyet a fogyasztó rendelkezésére bocsátani olyan formában, amely a jótállási határidő végéig biztosítja a jótállási jegy tartalmának jól olvashatóságát. Az előírt tartalmú jótállási jegyet a vállalkozás elektronikus úton is átadhatja a fogyasztó részére. Amennyiben nem közvetlen megküldéssel kerül sor az átadásra, hanem letöltést biztosító elérési cím formájában, úgy a letölthetőség a jótállási idő végéig nem szüntethető meg.
- c) A jótállási jegy szabálytalan kiállítása vagy a fogyasztó rendelkezésére bocsátásának elmaradása nem érinti a jótállási érvényességét. Kérjük, hogy a jótállási jegyen kívül a nyugtát vagy számlát is szíveskedjen megőrizni a gyorsabb és hatékonyabb ügyintézés érdekében, mert a szerződés megkötése az ellenérték

megfizetését igazoló bizonylattal is bizonyítható.

- d) Elvesztett jótállási jegyet csak a fogyasztói szerződés létrejöttét igazoló nyugta vagy számla ellenében tudunk pótolni!
- e) A jótállás érvényességéhez, valamint a jótállásból eredő jogok érvényesítéséhez a vállalkozás a 151/2003. Korm. rendeletben foglaltakon túl további követelményt nem támaszthat a fogyasztóval szemben, kivéve, ha a fogyasztási cikk megfelelő üzembe helyezése vagy üzemben tartása más módon nem biztosítható, és a követelmény teljesítése nem jelent aránytalan terhet a fogyasztó számára.

### 2) Nem terjed ki a jótállás:

- a) amennyiben a hiba oka rendeltetésellenes, illetve a mellékelt magyar nyelvű használati kezelési útmutatóban foglaltaktól eltérő használat, átalakítás, szakszerűtlen kezelés, helytelen tárolás, elemi kár vagy egyéb a vásárlás után a fogyasztó érdekkörében keletkezett ok miatt következik be;
- b) azon alkatrészekre, amelyek esetében a meghibásodás a jótállási időn belüli rendeltetészerű használat mellett az alkatrészek természetes elhasználódása, kopása miatt következett be (így különösen: fűrészlánc, fűrészlappal, gyulák, meghajtósíj, csapágyak, szénkefe, csillagkerék);
- c) a készülék túlterhelése miatt jelentkező hibákra, amelyek a hajtómű meghibásodásához, vagy egyéb ebből adódó károkhöz vezetnek;
- d) a termék nem hivatalos szervizben történt javításából eredő hibákra;
- e) az olyan károsodásokra, amelyek nem gyári kiegészítő készülékek és tartozékok használatából adódnak;

**amennyiben a jótállásra kötelezett a szakszerviz vagy szakvélemény által bizonyítja, hogy a hiba a fenti okok valamelyikére vezethető vissza.**

### 3) **A termék meghibásodása esetén a fogyasztót az alábbi jogok illetik meg:**

- a) A fogyasztó elsősorban a kijavítás vagy csere iránti igényét a választása szerint a vállalkozás székhelyén, bármely telephelyén, fióktelepén, illetve kijavítás iránti igényét közvetlenül a jótállási jegyen feltüntetett javítószolgálatnál is bejelentheti. Termékszavatossági jogait a termék előállítója vagy forgalmazójaival szemben gyakorolhatja a fogyasztó, a termék hibáját a fogyasztónak kell bizonyítania. A termékszavatossági igény érvényesítése során a hiba kijavítása vagy a termék kicserélése követelhető, melyre a forgalomba hozataltól számított két év elteltéig van lehetőség. Ugyanazon hiba miatt kellékszavatossági és jótállási igény, valamint termékszavatossági és jótállási igény egyszerre, egymással párhuzamosan is érvényesíthető, ha viszont egy adott hiba miatt egyszer sikerrel érvényesítette a fogyasztó a hibás teljesítésből eredő jogait, ugyanezen hiba tekintetében más jogi alapon erre már nem tarthat igényt.
- b) Kérjük, hogy a hiba felfedezését követő legrövidebb időn belül szíveskedjen azt a vállalkozásnál vagy a szervizben bejelenteni. A fogyasztónak az árut a kijavítás vagy kicserélés teljesítése érdekében a vállalkozás rendelkezésére kell bocsátania. A vállalkozásnak a saját költségére kell biztosítania a kicserélt áru visszatételét.
- c) A vállalkozás a fogyasztó nála bejelentett jótállási igényéről jegyzőkönyvet köteles felvenni az NGM rendeletben előírt tartalommal. A forgalmazó, illetve a szerviz a termék javításra való átvételekor elismervény átadására köteles, amelyen fel kell tüntetni a fogyasztó nevét és címét, a dolog azonosításához szükséges adatokat, a dolog átvételének időpontját és azt az időpontot, amikor a fogyasztó a dologt átveheti. Ezek a szavatossági vagy jótállási igényről felvett jegyzőkönyvben is teljesíthetők. Ha a fogyasztó

szavatossági és jótállási igényének megítéléshez szakvélemény beszerzése szükséges, a szakvélemény kötelező tartalmi elemei a megrendelő neve és címe, üzlet neve és címe, vizsgálat tárgya, vizsgálati díj összege, vizsgálati díj fizetésére kötelezett megnevezése, termék beérkezésének időpontja, vásárlás időpontja, minőségi kifogás bejelentésének időpontja, fogyasztó kifogása, vizsgálati módszerek, vizsgálat megállapításai indoklással ellátva, tájékoztatás és egyéb szükségesnek ítélt tájékoztatások.

- d) Ha a fogyasztási cikk a vásárlástól számított három munkanapon belül meghibásodik, a fogyasztó ezen időtartamon belül kérheti annak kicserélését feltéve, hogy a meghibásodás a rendeltetésszerű használatot akadályozza. A csereigény érvényesítését követően a hiba fennállásának, vagy a rendeltetésszerű használatot akadályozó mérték megállapításához a kereskedő/gyártó kérheti a szakszerviz közreműködését vagy szakvéleményt szerezhet be.
- e) Amennyiben a jótállási igény bejelentését követően a vállalkozás az igény teljesíthetőségéről azonnal nem tud nyilatkozni, úgy öt munkanapon belül, igazolható módon értesítenie kell a fogyasztót az álláspontjáról.
- f) Ha a fogyasztó kijavítás iránti jótállási igényét közvetlenül a jótállási jegyen vagy a jótállási nyilatkozaton feltüntetett javítószolgáltatónál kívánja érvényesíteni, a javítószolgálat köteles a vállalkozást haladéktalanul értesíteni a jótállási igény bejelentéséről. A javítószolgálat (szerviz) a kijavítás elvégzését követő öt munkanapon belül köteles értesíteni a vállalkozást. A javítószolgálat (szerviz) ugyancsak öt munkanapon belül köteles a megállapítását közölni a vállalkozással, amennyiben
- a termék első javítása esetén megállapítást nyer, hogy a termék nem javítható
  - a javítás várható idejéről, ha a termék javítása előreláthatóan tizenöt napnál hosszabb időt vesz igénybe
  - a termék javítása nem lehetséges harminc nap alatt.
- g) A vállalkozásnak, illetve a javítószolgáltatónak törekednie kell arra, hogy a kijavítást vagy kicserélést legfeljebb 15 napon belül megfelelő minőségben elvégezze, elvégeztesse. Ha a kijavítás vagy kicserélés időtartama a 15 napot meghaladja, akkor a vállalkozás a fogyasztót tájékoztatni köteles annak várható időtartamáról. A tájékoztatás a fogyasztó előzetes hozzájárulása esetén, elektronikus úton vagy a fogyasztó általi átvételre alkalmas más módon történik.
- Ha a jótállási időtartam alatt a termék első alkalommal történő javítása során megállapítását nyer, hogy a termék nem javítható, úgy a fogyasztó eltérő rendelkezése hiányában 8 napon belül ki kell cserélni. Ha a cserére nincs lehetőség, úgy a jótállási jegyen, annak hiányában a megfizetést igazoló bizonylaton szereplő bruttó vételárat 8 napon belül köteles a vállalkozás a fogyasztó részére visszatéríteni.
  - Ha a jótállási időtartam alatt a termék 3 alkalommal történő javítást követően ismét meghibásodik, - a fogyasztó eltérő rendelkezése hiányában - a vállalkozás köteles a fogyasztási cikket nyolc napon belül kicserélni.
  - Ha a termék kijavítására a vállalkozás részére való közléstől számított 30 napig nem kerül sor, a fogyasztó eltérő rendelkezése hiányában a vállalkozás köteles a terméket a határidő eredménytelen elteltét követő 8 napon belül kicserélni. Ha a cserére nincs lehetőség, úgy a megfizetést igazoló bizonylaton szereplő bruttó vételárat 8 napon belül köteles a vállalkozás a fogyasztó részére visszatéríteni.
- h) A fogyasztó az ellenszolgáltatás arányos leszállítását igényelheti, vagy a szerződéstől elállhat, ha a kö-

telezett a kijavítást vagy a kicserélést nem vállalta, e kötelezettségének nem tud eleget tenni, vagy ha a jogosultnak a kijavításhoz vagy kicseréléshez fűződő érdeke megszűnt. Az ellenszolgáltatás leszállítása akkor arányos, ha annak összege megegyezik a fogyasztónak szerződészerű teljesítés esetén járó, valamint a fogyasztó által teljesítenie megkapott áru értékének különbözetével.

- i) A vállalkozás megtagadhatja az áru szerződésszerű tételét, ha a kijavítás, illetve a kicserélés lehetetlen, vagy ha az aránytalan többletköltséget eredményezne a vállalkozásnak, figyelembe véve valamennyi körülményt, ideértve a szolgáltatás hibátlan állapotban képviselt értékét, valamint a szerződésszegés súlyát.
- j) A fogyasztó akkor is jogosult - a szerződésszegés súlyához igazodva - az ellenszolgáltatás arányos leszállítását igényelni, vagy az adásvételi szerződést megszüntetni, ha
- a vállalkozás nem végezte el a kijavítást vagy kicserélést, vagy elvégezte azt, de részben vagy egészben nem teljesítette, vagy megtagadta az áru szerződésszerűvé tételét;
  - ismételt teljesítési hiba merült fel, annak ellenére, hogy a vállalkozás megkísérelte az áru szerződésszerűvé tételét;
  - a teljesítés hibája olyan súlyú, hogy azonnali árleszállítást vagy az adásvételi szerződés azonnali megszüntetését teszi indokolttá; vagy
  - a vállalkozás nem vállalta az áru szerződésszerűvé tételét, vagy a körülményekből nyilvánvaló, hogy a vállalkozás észszerű határidőn belül vagy a fogyasztónak okozott jelentős érdeksérelem nélkül nem fogja az árut szerződésszerűvé tenni.
- k) A fogyasztó adásvételi szerződés megszüntetésére vonatkozó kellékszavatossági joga a vállalkozásnak címzett, a megszüntetésre vonatkozó döntést kifejező jognyilatkozattal gyakorolható.
- l) Jelentéktelen hiba miatt elállásnak nincs helye. Ha a fogyasztó hibás teljesítésre hivatkozva kívánja megszüntetni az adásvételi szerződést, a vállalkozást terheli annak bizonyítása, hogy a hiba jelentéktelen.
- m) Nem számít bele a jótállási időbe a kijavítási időnek az a része, amely alatt a fogyasztó a terméket nem tudta rendeltetésszerűen használni.
- n) A terméknek a kicseréléssel vagy kijavítással érintett részére a jótállási idő újból kezdődik.
- 4) **A jótállás keretében tartozó kijavítás vagy csere esetén a vállalkozásnak, illetve a javítószolgáltatónak a jótállási jegyen fel kell tüntetni:**
- a kijavítás iránti igény bejelentésének és a kijavításra történő átvétel időpontját,
  - a hiba okát és a kijavítás módját;
  - a termék fogyasztó részére történő visszaadásának időpontját,
  - a kicserélés tényét és időpontját.

**Fogyasztói jogvita esetén a fogyasztó a vármegyei (fővárosi) kereskedelmi és iparkamarák által működtetett békéltető testület eljárását is kezdeményezheti!**

Gyártó:	Forgalmazó:
DEWALT	Stanley Black & Decker Hungary Kft
Richard-Klinger-Straße 11	1016. Budapest,
65510 Idstein,	Mészáros u. 58/B
Germany	Tel.: +36-1-328-55-00

#### Központi Márkaszerviz

FIXIT Hungary Kft. 3526 Miskolc Zsolcai kapu 9-11. / 49  
 RMA system: <http://rma.fixit-service.com>  
<https://sbd.fixit-service.com/>  
 E-mail: [dewalt@hu.fixit-service.com](mailto:dewalt@hu.fixit-service.com)  
 Tel: +36 46 500 385

Stan Tools And Nails Ltd. 1107 Budapest, Barabás utca 5.  
 e-mail: [info@stanleytools.hu](mailto:info@stanleytools.hu)  
 Tel: +3617859575

**Kereskedő által a vásárlással egyidejűleg kitöltendő**

Kereskedő neve és címe:

.....

A fogyasztási cikk megnevezése:.....

Típusa: .....

Gyártási száma: .....

Szerződéskötés és a termék fogyasztó részére történő átadásának dátuma: .....

A fogyasztási cikk bruttó vételára:.....-Ft

..... P.H.

Aláírás

**Kereskedő által kitöltendő kicserélés esetén**

A fogyasztó a hibás terméket valamennyi tartozékával átadta.

A kicserélés időpontja:

..... P.H.

Aláírás

A hibátlan terméket átvettem.

A kicserélt új termék átvételének időpontja: .....

.....

fogyasztó aláírása

**Kijavítás esetén a szervíz tölti ki:****1. javítás**

A kijavítási igény bejelentésének és a kijavításra átvétel időpontja

.....

Szervizbe érkezés időpontja: .....

Munkalap száma: .....

A bejelentett hiba oka.....

Elvégzett javítás: .....

.....

Szervizből kiadás időpontja.....

A fogyasztó részére történő visszaadás időpontja: .....

A jóállás – kijavítás időtartamával meghosszabbított – új határideje

Amennyiben a termék nem javítható, a csereigény alapos: **igen / nem**  
(aláhúzással jelölendő)

..... P.H.

aláírás

**3. javítás**

A kijavítási igény bejelentésének és a kijavításra átvétel időpontja

.....

Szervizbe érkezés időpontja: .....

Munkalap száma .....

A bejelentett hiba oka.....

Elvégzett javítás .....

.....

Szervizből kiadás időpontja.....

A fogyasztó részére történő visszaadás időpontja: .....

A jóállás – kijavítás időtartamával meghosszabbított – új határideje

Amennyiben a termék nem javítható, a csereigény alapos: **igen / nem**  
(aláhúzással jelölendő)

..... P.H.

aláírás

**2. javítás**

A kijavítási igény bejelentésének és a kijavításra átvétel időpontja

.....

Szervizbe érkezés időpontja: .....

Munkalap száma .....

A bejelentett hiba oka.....

Elvégzett javítás .....

.....

Szervizből kiadás időpontja.....

A fogyasztó részére történő visszaadás időpontja: .....

A jóállás – kijavítás időtartamával meghosszabbított – új határideje

Amennyiben a termék nem javítható, a csereigény alapos: **igen / nem**  
(aláhúzással jelölendő)

..... P.H.

aláírás

**4. javítás**

A kijavítási igény bejelentésének és a kijavításra átvétel időpontja

.....

Szervizbe érkezés időpontja: .....

Munkalap száma .....

A bejelentett hiba oka.....

Elvégzett javítás .....

.....

Szervizből kiadás időpontja.....

A fogyasztó részére történő visszaadás időpontja: .....

A jóállás – kijavítás időtartamával meghosszabbított – új határideje

Amennyiben a termék nem javítható, a csereigény alapos: **igen / nem**  
(aláhúzással jelölendő)

..... P.H.

aláírás

DeWALT Szervizpartnerek

<b>Stanley Black&amp;Decker Hungary Kft kereskedelmi képviselő</b>		
		<b>Tel.</b>
<b>Iroda</b>	<b>1016 Bp. Mészáros u 58/b.</b>	<b>+36-1-328-55-00</b>

<b>Központi Márkaszerviz</b>			
		<b>Tel/fax</b>	
FIXIT Hungary Kft.	<b>Zsolcai kapu 9-11 3526 Miskolc</b>	+36 46 500 385	dewalt@hu.fixit-service.com <a href="https://rma.fixit-service.com/">https://rma.fixit-service.com/</a>
Stan Tools And Nails Ltd.	<b>1107 Budapest Barabás utca 5.</b>	+36 303 398 429	info@stanleytools.hu

**CZ** ZÁRUČNÍ LIST

**PL** KARTA GWARANCYJNA

**H** JÓTÁLLÁSI JEGY

**SK** ZÁRUČNÝ LIST

---

---

# DEWALT®

**CZ** měsíců  
**H** hónap

**12**

**PL** miesięcy  
**SK** mesiacov

---

<b>CZ</b>	Výrobní kód	Datum prodeje	Razítko prodejny Podpis
<b>H</b>	Gyári szám	A vásárlás napja	Pecset helye Aláírás
<b>PL</b>	Numer seryjny	Data sprzedaży	Stempel Podpis
<b>SK</b>	Číslo série	Dátum predaja	Pečiatka predajne Podpis

(CZ)

Adresa servisu  
Band Servis  
Klásterského 2  
CZ-140 00 Praha 4  
Tel.: 00420 244 403 247  
Fax: 00420 241 770 167

Band Servis  
K Pasekám 4440  
CZ-760 01 Zlín  
Tel.: 00420 577 008 550,1  
Fax: 00420 577 008 559  
http://www.bandservis.cz

(H)

FIXIT Hungary Kft.  
Zsolcai kapu 9-11  
3526 Miskolc  
Tel.: +36 46 500 385  
e-mail:  
dewalt@hu.fixit-service.com  
https://rma.fixit-service.com/

Stan Tools And Nails Ltd.  
1107 Budapest  
Barabás utca 5.  
Tel: +36303398429  
e-mail: info@stanleytools.hu

(PL)

Centralny Serwis Gwarancyjny  
ERPATECH  
ul. Bakaliowa 26  
05-080 Mościska  
Tel.: (22) 431-05-05  
serwis@erpatech.pl

(SK)

Adresa servisu  
Band Servis  
Paulínska ul. 22  
SK-917 01 Trnava  
Tel.: 00421 335 511 063  
Fax: 00421 335 512 624

(CZ) Dokumentace záruční opravy	(PL) Przebieg napraw gwarancyjnych
(H) A garanciális javítás dokumentálása	(SK) Záznamy o záručných opravách

CZ	Číslo	Datum příjmu	Datum zakázky	Číslo zakázky	Závada	Razítko Podpis
H	Sorszám	Bejelentés időpontja	Javítási időpont	Javítási munkalapszám	Hiba jelleg oka	Pecsét Aláírás
	Jótállás új határideje					
PL	Nr.	Data zgłoszenia	Data naprawy	Nr. zlecenia	Przebieg naprawy	Stempel Podpis
SK	Číslo dodávky	Dátum nahlásenia	Dátum opravy	Číslo objednávky	Popis poruchy	Pečiatka Podpis