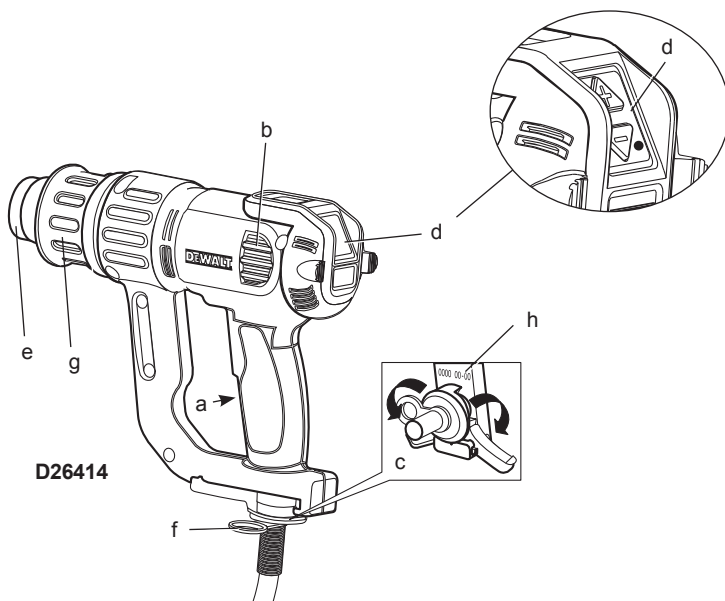
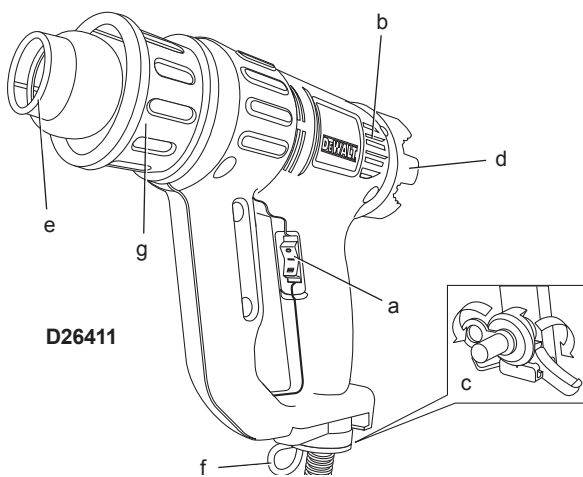


**DEWALT®**

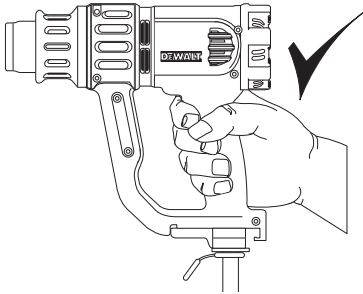
371000-14 LV

**D26411**  
**D26414**

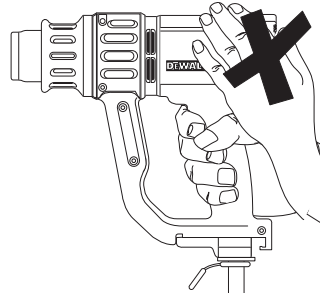
<b>Latviešu</b>	<b>(Tulkojums no rokasgrāmatas oriģinālvalodas)</b>	<b>5</b>
<b>Русский язык</b>	<b>(Перевод с оригинала инструкции)</b>	<b>15</b>



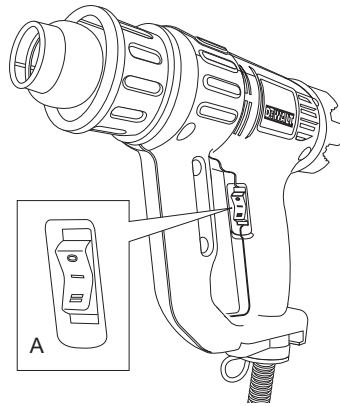
Attēls / Рисунок 2



Attēls / Рисунок 3



Attēls / Рисунок 4



# KARSTĀ GAISA FĒNS D26411, D26414

## Apsveicam!

Jūs esat izvēlējušies DEWALT instrumentu. DEWALT ir viens no uzticamākajiem profesionālu elektroinstrumentu lietotāju partneriem, jo tam ir ilggadīga pieredze instrumentu izveidē un novatorismā.

## Tehniskie dati

	D26411	D26414
Spriegums	V 220-240	220-240
Apvienotā Karaliste un Īrija	V 230/115	230/115
Veids	1	1
Ieejas jauda	W 1800	2000
Ieejas jauda (115 V)	W 1600	1600
Gaisa temperatūras diapazons	°C 50–400	50–400
(pie sprauslas)	un 50–600	un 50–600
Svars	kg 0,65	0,71
$L_{PA}$ (skaņas spiediens)		
	dB(A) 68	68
$K_{PA}$ (skaņas spiediena neprecizitāte)	dB(A) 3	3
$L_{WA}$ (skaņas jauda)	dB(A) 79	79
$K_{WA}$ (skaņas jaudas neprecizitāte)	dB(A) 3	3

Vibrāciju kopējās vērtības (trīs asu vektoru summa)

Vibrāciju emisijas vērtība $a_n$		
$a_n =$	m/s <sup>2</sup> 0,86	0,86
Neprecizitāte K =	m/s <sup>2</sup> 1,5	1,5

Šajā informācijas lapā norādītā vibrāciju emisijas vērtība ir izmērīta saskaņā ar standarta pārbaudes metodi, un to var izmantot viena instrumenta salīdzināšanai ar citu. Šo vērtību var izmantot, lai iepriekš novērtētu iedarbību.



**BRĪDINĀJUMS!** Deklarētā vibrāciju emisijas vērtība attiecas uz instrumenta galveno paredzēto lietošanu. Tomēr, ja instruments tiek lietots dažādiem darbiem, ar atšķirīgiem piederumiem vai tiek slikti apkopots, vibrāciju emisija var atšķirties. Šādos gadījumos var ievērojami palielināties iedarbības līmenis visā darba laikā.

Novērtējot vibrāciju iedarbības līmeni, līdztekus darba režīmam ir jāņem vērā arī tas laiks, kad instruments ir

izslēgts vai darbojas tukšgaitā. Šādos gadījumos var ievērojami samazināties iedarbības līmenis visā darba laikā.

Nosakiet arī citus drošības pasākumus, lai aizsargātu operatoru no vibrācijas iedarbības, piemēram, jāveic instrumentu un piederumu apkope, jā rūpējas, lai rokas būtu siltas, jāorganizē darba gaita.

## Drošinātāji

Eiropa	230 V instrumenti	10
Apvienotā Karaliste un Īrija	230 V instrumenti	13
ampēri, barošanas avots		
13 ampēri, kontaktdakšas		

Šo instrumentu paredzēts pievienot barošanas avotam ar maksimālo pieļaujamo sistēmas pretestību  $Z_{max} = 0,1 \Omega$  lietotāja elektrobarošanas saskarnes punktā (sadales blokā). Lietotājam jāraugās, lai šis instruments būtu pievienots tikai tādām barošanas avotam, kas atbilst iepriekš minētajām prasībām. Ja vajadzīgs, lietotājs var sazināties ar vietējo elektroapgādes uzņēmumu un uzzināt sistēmas pretestību saskarnes punktā.

## Definīcijas. Ieteikumi par drošību

Turpmāk redzamajās definīcijās izskaidrota signālvārdu nopietnības pakāpe. Lūdzu, izlasiet šo rokasgrāmatu un pievērsiet uzmanību šiem apzīmējumiem.



**BĪSTAMI!** Norāda draudošu bīstamu situāciju, kuras rezultātā, ja to nenovērš, **iestājas nāve vai tiek gūti smagi ievainojumi**.



**BRĪDINĀJUMS!** Norāda iespējami bīstamu situāciju, kuras rezultātā, ja to nenovērš, **var iestāties nāve vai gūt smagus ievainojumus**.



**UZMANĪBU!** Norāda iespējami bīstamu situāciju, kuras rezultātā, ja to nenovērš, **var gūt nelielus vai vidēji smagus ievainojumus**.

**IEVĒRĪBAI!** Norāda situāciju, kuras rezultātā **negūst ievainojumus**, bet, ja to nenovērš, **var sabojāt īpašumu**.



Apzīmē elektriskās strāvas triecienu risku.



Apzīmē ugunsgrēka risku.

## EK atbilstības deklarācija

MAŠĪNU DIREKTĪVA



D26411, D26414

DeWALT paziņo, ka izstrādājumi, kas aprakstīti tehniskajos datos, ir ražoti saskaņā ar šādiem dokumentiem:

2006/42/EK, EN 60335-1, EN 60335-2-45.

Šie izstrādājumi atbilst arī Direktīvai 2004/108/EK. Lai iegūtu sīkāku informāciju, lūdzu, sazinieties ar DeWALT turpmāk minētajā adresē vai skatiet rokasgrāmatas pēdējo vāku.

Persona, kas šeit parakstījusies, atbild par tehnisko datu sagatavošanu un DeWALTvārdā izstrādā šo paziņojumu.

*H. Grossmann*

Horst Grossmann

Inženiertehniskās un instrumentu izveides nodaļas priekšsēdētāja vietnieks

DeWALT, Richard-Klinger-Straße 11,  
D-65510, Idstein, Germany

01.03.2010.



**BRĪDINĀJUMS!** Lai ievainojuma risks būtu mazāks, izlasiet lietošanas rokasgrāmatu.

## Vispārējie elektroinstrumenta drošības norādījumi



**BRĪDINĀJUMS!** Izlasiet visus drošības brīdinājumus un norādījumus. Ja netiek ievēroti brīdinājumi un noteikumi, var gūt elektriskās strāvas triecienu, izraisīt ugunsgrēku un/vai gūt smagus ievainojumus.

### SAGLABĀJIET VISUS BRĪDINĀJUMUS UN NORĀDĪJUMUS TURPMĀKĀM UZZIŅĀM.

Termins „elektroinstrumenti”, kas redzams brīdinājumos, attiecas uz šo elektroinstrumentu (ar vadu), ko darbina ar elektrības palīdzību, vai ar akumulatoru darbināmu elektroinstrumentu (bez vada).

### 1) DROŠĪBA DARBA VIETĀ

- Rūpējieties, lai darba vieta būtu tīra un labi apgaismota. Nesakārtota un vāji apgaismotā darba zonā var rasties negadījumi.
- Elektroinstrumentus nedrīkst darbināt sprādzienbīstamā vidē, piemēram, viegli uzliesmojošu šķidrumu, gāzu vai putekļu tuvumā. Elektroinstrumenti rada dzirksteles, kas var aizdedzināt putekļus vai izgarojumu tvaikus.
- Strādājot ar elektroinstrumentu, neļaujiet tuvumā atrasties bērniem un nepiederošām personām. Novērsot uzmanību, jūs varat zaudēt kontroli pār instrumentu.

### 2) ELEKTRODROŠĪBA

- Elektroinstrumenta kontaktdakšai jāatbilst kontaktligzdai. Kontaktdakšu nekādā gadījumā nedrīkst pārveidot. Iezemētiem elektroinstrumentiem nedrīkst izmantot pārejas kontaktdakšas. Nepārveidotas kontaktdakšas un piemērotas kontaktligzdas rada mazāku elektriskās strāvas triecienu risku.
- Nepieskarieties iezemētām virsmām, piemēram, caurulēm, radiatoriem, plītiņiem un ledusskapjiem. Ja jūsu ķermenis ir iezemēts, pastāv lielāks elektriskās strāvas triecienu risks.
- Elektroinstrumentus nedrīkst pakļaut lietus vai mitru laika apstākļu iedarbībai. Ja elektroinstrumentā iekļūst ūdens, palielinās elektriskās strāvas triecienu risks.
- Lietojiet vadu pareizi. Nekad nepārmēsājiet, nevelciet vai neatvienojiet elektroinstrumentu no kontaktligzdas, turot to aiz vada. Netuviniet vadu karstuma avotiem, eļļai, asām šķautnēm vai kustīgām detaļām. Ja vads ir bojāts vai sapinies, pastāv lielāks elektriskās strāvas triecienu risks.
- Strādājot ar elektroinstrumentu ārpus telpām, izmantojiet tādu pagarinājuma vadu, kas paredzēts lietošanai ārpus telpām. Izmantojot vadu, kas paredzēts lietošanai ārpus telpām, pastāv mazāks elektriskās strāvas triecienu risks.
- Ja elektroinstrumentu nākas ekspluatēt mitrā vidē, ierīkojiet elektrobarošanu ar noplūdstrāvas aizsargierīci. Lietojot noplūdstrāvas aizsargierīci, mazinās elektriskās strāvas triecienu risks.

### 3) PERSONĪGĀ DROŠĪBA

- Elektroinstrumenta lietošanas laikā esat uzmanīgs, skatieties, ko jūs darāt, rīkojieties saprātīgi. Nelietojiet elektroinstrumentu,

ja esat noguris vai atrodaties narkotiku, alkohola vai medikamentu ietekmē. Pat viens mirklis neuzmanības elektroinstrumentu ekspluatācijas laikā var izraisīt smagus ievainojumus.

- b) Lietojiet personīgo aizsargaprīkojumu. Vienmēr valkājiet acu aizsargus. Attiecīgos apstākļos lietojot aizsargaprīkojumu, piemēram, putekļu masku, aizsargapavus ar neslīdošu zoli, aizsargķiveri vai ausu aizsargus, ir mazāks risks gūt ievainojumus.
- c) Nepieļaujiet jaušu iedarbināšanu. Pirms instrumenta pievienošanas kontaktligzdai un/vai akumulatora pievienošanas, instrumenta pacelšanas vai pārmēsāšanas pārbaudiet, vai slēdzis ir izslēgtā pozīcijā. Ja elektroinstrumentu pārmēsājāt, turot pirkstu uz slēdža, vai ja kontaktligzdai pievienojat elektroinstrumentu ar ieslēgtu slēdzi, var rasties negadījumi.
- d) Pirms elektroinstrumenta ieslēgšanas noņemiet no tā visas regulēšanas atslēgas vai uzgriežņu atslēgas. Ja elektroinstrumenta rotējošajai daļai ir piestiprināta uzgriežņu atslēga vai regulēšanas atslēga, var gūt ievainojumus.
- e) Nesniedzieties pārāk tālu. Vienmēr cieši stāviet uz piemērota atbalsta un saglabājiet līdzsvaru. Tādējādi neparedzētās situācijās daudz labāk varat saglabāt kontroli pār elektroinstrumentu.
- f) Valkājiet piemērotu apģērbu. Nevalkājiet pārāk brīvu apģērbu vai rotaslietas. Netuviniet matus, apģērbu un cimdus kustīgām detaļām. Brīvs apģērbs, rotaslietas vai gari mati var iekerties kustīgajās detaļās.
- g) Ja instrumentam ir paredzēts pievienot putekļu atsūkņēšanas un savākšanas ierīces, obligāti tās pievienojiet un ekspluatējiet pareizi. Lietojot putekļu savācēju, iespējams mazināt putekļu kaitīgo ietekmi.

#### 4) ELEKTROINSTRUMENTA EKSPLUATĀCIJA UN APKOPE

- a) Nelietojiet elektroinstrumentu ar spēku. Izmantojiet konkrētam gadījumam piemērotu elektroinstrumentu. Ar pareizi izvēlētu elektroinstrumentu tā efektivitātes robežās paveiksiet darbu daudz labāk un drošāk.
- b) Neekspluatējiet elektroinstrumentu, ja to ar slēdzi nevar ne ieslēgt, ne izslēgt. Ja elektroinstrumentu nav iespējams kontrolēt ar slēdža palīdzību, tas ir bīstams un ir jāsalabo.
- c) Pirms elektroinstrumentu regulēšanas, piederumu nomainīšanas vai

novietošanas glabāšanā atvienojiet kontaktdakšu no barošanas avota un/ vai no elektroinstrumenta izņemiet akumulatoru. Šādu profilaktisku drošības pasākumu rezultātā mazinās nejaušas elektroinstrumenta iedarbināšanas risks.

- d) Glabājiet elektroinstrumentus, kas netiek darbināti, bērniem nepieejamā vietā un neatļaujiet to ekspluatēt personām, kas nav apmācītas to lietošanā vai nepārzina šos noteikumus. Elektroinstrumenti ir bīstami, ja tos ekspluatē neapmācītas personas.
- e) Veiciet elektroinstrumentu apkopi. Pārbaudiet, vai kustīgās detaļas ir pareizi savienotas un nostiprinātas, vai detaļas nav bojātas, kā arī vai nav kāds cits apstāklis, kas varētu ietekmēt elektroinstrumenta darbību. Ja elektroinstrumenti ir bojāti, pirms ekspluatācijas tas ir jāsalabo. Daudzu negadījumu cēlonis ir tādi elektroinstrumenti, kam nav veikta pienācīga apkope.
- f) Regulāri uzasiniet un tīriet griezējinstrumentus. Ja griezējinstrumentiem ir veikta pienācīga apkope un tie ir uzasināti, pastāv mazāks to iestrēgšanas risks, un tos ir vieglāk vadīt.
- g) Elektroinstrumentu, tā piederumus, detaļas u.c. ekspluatējiet saskaņā ar šiem noteikumiem, ņemot vērā darba apstākļus un veicamā darba specifiku. Lietojot elektroinstrumentu tam neparedzētiem mērķiem, var rasties bīstama situācija.

#### 5) APKALPOŠANA

- a) Uzticiet sava elektroinstrumenta apkopi un apkalpošanu kvalificētam remontstrādniekam, lietojot tikai identiskas rezerves daļas. Tādējādi tiek saglabāta elektroinstrumenta drošība.

### Drošības noteikumi karstā gaisa fēniem

Ja instrumentu nelieto uzmanīgi, var izcelties ugunsgrēks, tāpēc ievērojiet turpmāko.

- Karstums var tikt novadīts uz degošiem materiāliem, kas nav redzeslokā. **NELIETOJIET** instrumentu mitrā vidē, kur var būt viegli uzliesmojošas gāzes, vai degošu materiālu tuvumā.
- **NETURIET** to pārāk ilgi vienā un tajā pašā vietā.
- **NESTRĀDĀJIET** ar instrumentu sprādzienbīstamā vidē.
- Pēc darba novietojiet instrumentu uz tam paredzētā statīva un nogaidiet, līdz tas atdziest; pēc tam to var novietot glabāšanā.

- **Neatstājiet** ieslēgtu instrumentu bez uzraudzības.
- **NETURIET** roku uz gaisa atverēm un nekādi citādi nenosprostojiet gaisa atveres.
- Darba laikā instrumenta sprausla un piederumi kļūst ļoti karsti. Šīm detaļām drīkst pieskarties tikai tad, kad tās atdzisušas.
- **VIENMĒR** izslēdziet instrumentu pirms tā nolikšanas malā.
- Šo instrumentu nav paredzēts ekspluatēt personām (tostarp bērniem), kam ir ierobežotas fiziskās, sensorās vai psihiskās spējas vai trūkst pieredzes un zināšanu, ja vien tās neuzrauga vai neapmāca persona, kas atbild par viņu drošību.
- Nodrošiniet pietiekamu ventilāciju, jo var rasties toksiski izgarojumi.
- **NELIETOJIET** instrumentu kā matu fēnu.
- **Nenosprostojiet** ne gaisa ieplūdes atveres, ne sprauslas izejas atveri, jo tādējādi instruments var ārkārtīgi sakarst un sabojāties.
- **Netēmējiet** karstā gaisa plūsmu pret citiem cilvēkiem.
- **Nepieskarieties** metāla sprauslai, jo darba laikā tā kļūst ļoti karsta un neatdziest vēl 30 minūtes pēc darba pabeigšanas.
- Darba laikā vai uzreiz pēc darba pabeigšanas **neatbalstiet** sprauslu pret citu priekšmetu.
- **Nebāziet** sprauslā citus priekšmetus, jo tādējādi var gūt elektriskās strāvas triecienu. Kamēr instruments darbojas, neskatīties sprauslā, jo no tās plūst ļoti karsts gaiss.
- Raugieties, lai krāsa **nepieliptu** pie sprauslas, jo pēc kāda laika tā var aizdegties.
- Darba laikā **neņņemiet** karstuma cilindra vāku.

## Papildu drošības brīdinājumi karstā gaisa fēniem

- Lai mazinātu sprādziena risku, **NELIETOJIET** instrumentu krāsas smidzināšanas kamerā vai tuvāk par 3,0 metriem no krāsas smidzināšanas vietas.
- **NELIETOJIET** šo instrumentu tādas krāsas **noņemšanai, kuras sastāvā ir svins**. Noloģīto krāsas gabalu, krāsas atlieku un izgarojumu sastāvā var būt svins, kas ir indīgs.
- Slēptās vietās, piemēram, zem sienām, griestiem, grīdām, sofitēm un citiem paneļiem, var būt degoši materiāli, kurus karstā gaisa fēns var viegli aizdedzināt, apstrādājot šādas

vietas. Reizēm nevar uzreiz pamanīt, ka šie materiāli ir aizdegušies, tādēļ var sabojāt tīpašumu vai gūt ievainojumus. Apstrādājot šādas vietas, kustiniet karstā gaisa fēnu uz priekšu un atpakaļ. Turot to nekustīgi vienā punktā, var aizdedzināt paneli vai materiālus, kas atrodas aiz paneļa.

**PIEZĪME.** Karstā gaisa fēns var sakarsēt gaisu līdz temperatūrai, kas pārsniedz 550° C.

- **NELIETOJIET** šo instrumentu ēdiena uzsildīšanai.
- **NENOVĪTOJIET** karstā gaisa fēnu uz degošām virsmām — ne tad, ja tas darbojas, ne arī tad, ja tas ir tikko izslēgts.
- **Neņemot** krāsu no kustīgiem priekšmetiem, tiem jābūt nostiprinātiem un stabiliem.
- Karstā gaisa plūsma vienmēr jāvērs drošā virzienā — prom no citiem cilvēkiem un degošiem priekšmetiem.
- **NEPIESKARIETIES METĀLA SPRausLAI, JO DARBA LAIKĀ TĀ KĻŪST ĻOTI KARSTA UN NEATDZIEŠT VĒL 30 MINŪTES PĒC DARBA PABEIGŠANAS.** Lai aizsargātu rokas, valkājiet cimdus.
- **NETUVINIET** sprauslu barošanas vadam.
- Instruments var aizdedzināt skaidas un nelielas krāsas daļiņas, kas pēc tam tiek izpūstas pa apstrādājamās virsmas atverēm un plaisām.
- **NEDEDZINIET** krāsu. Izmantojiet komplektācijā iekļauto skrāpi un turiet sprauslu vismaz 25 mm attālumā no krāsotās virsmas. Apstrādājot virsmu vertikālā virzienā, sāciet no augšas un pamazām virziet instrumentu uz leju, lai krāsa neiekristu instrumentā un neaizdegtos.
- **VIENMĒR** lietojiet labas kvalitātes skrāpi un lobīšanas nazi.
- **NELIETOJIET** karstā gaisa fēnu kopā ar ķīmiskajiem krāsas noņemšanas līdzekļiem.
- **NELIETOJIET** sprauslas kā skrāpjus.
- **NEVIRZIET** karstā gaisa plūsmu tieši uz stikla. Stikls var saplaisāt, tādējādi sabojājot tīpašumu vai izraisot ievainojumus.
- Saglabājiet uzlīmes un datu plāksnītes. Tajās sniegta svarīga informācija.
- Ja karstā gaisa fēnu neturat rokās, novietojiet to uz stabilas, līdzenas virsmas. Novirziet barošanas vadu tā, lai karstā gaisa fēns nevarētu apgāzties.
- Vienmēr atcerieties, ka šis instruments var aizdedzināt degošus materiālus,

kā arī mīkstināt un izkausēt cita veida materiālus. Neraugoties uz to, kādu darbu veicat, netuviniet karstā gaisa fēnu šādiem materiāliem.

- Dažkārt, izslēdzot instrumentu, tas var nedaudz dūmot. Dūmus rada sakarsušas eļļas atliekas, kuras ražošanas procesā nosēdušās uz sildelementa.
- **Valkājiet acu aizsargus un lietojiet citu aizsargaprīkojumu.**

## Krāsas noņemšana



**BRĪDINĀJUMS!** Noņemot krāsu, jāievēro ārkārtīga piesardzība.

Vīspirms jāpārliciecinās, vai krāsa, kuru grasāties noņemt, nesatur vīnu. **SVINA KRĀSU NOŅĒMŠANA JĀVEIC TIKAI SPECIĀLISTIEM, TURKLĀT NO NEVAJADZĒTU NOŅĒMT AR KARSTĀ GAISA FĒNU.**

Noņemot krāsu, jāievēro turpmākie norādījumi.

1. Iznesiet apstrādājamo priekšmetu ārpus telpām. Ja tas nav iespējams, telpā jānodrošina pietiekami laba ventilācija. Atveriet logus un uz viena no tiem novietojiet velkmes ventilatoru. Pārliciecinieties, vai ventilators velk gaisu ārā pa logu.
2. Atbrīvojiet telpu no paklājiem, mēbelēm, apģērba, virtuves piederumiem un gaisvadiem vai arī aplājiet tos.
3. Nožogojiet darba zonu ar īpašu plēvi vai tamlīdzīgi, lai aizturētu krāsas skaidas vai daļiņas. Valkājiet aizsargapģērbu, piemēram, vairākus darba kreklus, kombinezonu un cepuri.
4. Strādājiet tikai vienā telpā. Atbrīvojiet telpu no mēbelēm vai arī novietojiet tās telpas vidū un aplājiet. Darba zona jānorobežo no pārējām telpām, piekarot durvju ailēm priekšā īpašu plēvi.
5. Darba zonā nedrīkst atrasties bērni, grūtnieces un sievietes, kam ir aizdomas par grūtniecību, kamēr darbs nav pabeigts un telpa pilnībā iztīra.
6. Valkājiet putekļu respiratoru vai divējādā filtra (putekļiem un izgarojumiem) respiratoru. Pārbaudiet, vai respirators cieši pieguļ sejai. Bārda un sejas apmatojums var traucēt respiratoram būt hermētiski noslēgtam. Bieži mainiet filtru. **VIENREIZ LIETOJAMIE PAPIĀ RESPIRATORI NAV PIEMĒROTI.**

7. Ievērojiet piesardzību, strādājot ar karstā gaisa fēnu. Darba laikā nemīti virziet karstā gaisa plūsmu no vienas vietas uz citu, lai nerastos izgarojumi un jums tos nenāktos ieelpot.

8. Darba zonā nedrīkst turēt ēdienu un dzērienu. Pirms maltītes ieturēšanas vai padzeršanās nomazgājiet rokas, plaukstus un seju, kā arī izskalojiet muti. Darba zonā nedrīkst smēķēt, zelēt tabaku vai košļāt košļājamo gumiju.

9. Ar slapju birsti izslaukiet grīdas, lai satīrītu nolobīto krāsu un putekļus. Ar mitru lupatiņu notīriet sienas, palodzes un pārējās virsmas, kur nosēdusies krāsa vai putekļi. **DARBA ZONU NEDRĪKST TĪRĪT AR SAUSU BIRSTI, PUTEKĻU SLOTIŅU VAI PUTEKĻSŪCĒJU.** Virsmu tīrīšanai izmantojiet tīrīšanas līdzekli ar augstu fosfātu saturu vai trinātrija fosfātu.

10. Ikreiz, pabeidzot darbu, savāciet visus nolobītos krāsas gabaliņus un citas atliekas plastmasas maisā, kuru ievietojiet vēl vienā maisā. Abus maisus aizsieniet vai aizlīmējiet ar līmlenti un atbrīvojieties no tiem atbildīgi.

11. Darba zonā novelciet aizsargapģērbu un darba apavus, lai neienestu putekļus pārējās telpās. Mazgājiet darba apģērbu atsevišķi no pārējā apģērba. Noslaukiet darba apavus ar mitru lupatiņu, kuru pēc tam izmazgājiet kopā ar darba apģērbu. Rūpīgi izmazgājiet matus un nomazgājieties ar ziepēm un ūdeni.

### SVARĪGS PAZIŅOJUMS

Lai ar šo instrumentu varētu viegli noņemt krāsu, tam ir jāsakarsē gaiss līdz ļoti augstai temperatūrai. Tādējādi instruments var aizdedzināt papīru, koku, krāsu, šķīdinātāja atliekas un tamlīdzīgus materiālus.

Jo vairāk strādājat ar instrumentu un apgūstat prasmes darbā ar to, jo mazāks ir nejausās aizdedzināšanas risks. Lai iemācītos pareizi strādāt ar instrumentu, vislabākais ir PRAKTIZĒTIES! Sāciet ar vienkāršiem krāsas noņemšanas darbiem, vēlams, ārpus telpām, līdz izprotat, kā droši un efektīvi lietot karstā gaisa fēnu.

### PRAKTIZĒJOT IEVĒROJIET TURPMĀK MINĒTOS DROŠĪBAS NOTEIKUMUS

- Atstājot instrumentu bez uzraudzības, tam jābūt izslēgtam un atvienotam no barošanas avota.
- Darba laikā bieži tīriet skrāpja asmeni. Atliekas, kas nogulsņējušās uz asmens, ir ļoti viegli uzliesmojošas.

- Turiet instrumenta sprauslu pārmaiņus tuvāk apstrādājamajai virsmai un tālāk no tās, lai noteiktu labāko attālumu. Atkarībā no apstrādājamās virsmas šis attālums ir robežās no 25,4 līdz 50,8 mm.
- Karstā gaisa fēns vienmēr jāvirza pa priekšu skrāpja asmenim.
- Ik pa laikam satīriet nolobītās krāsas atliekas, kas uzkrājas darba zonā.
- Strādājot telpās, netuviniet instrumentu aizkariem, papīram, polsterējumam un tamlīdzīgiem degošiem materiāliem.
- Galvenais, atcerieties, ka šis ir augstas klases instruments, ar kuru var panākt nevainojamus rezultātus, ja vien to ekspluatē pareizi. Veiciet vienkāršus darbus, lai iemācītos lietot instrumentu, līdz izprotat, kā ar to rīkoties. Tikai tā jūs varat apgūt pareizu darba tehniku.

## Atlikušie riski

Lai arī tiek ievēroti attiecīgie drošības noteikumi un tiek uzstādītas drošības ierīces, dažus atlikušos riskus nav iespējams novērst. Tie ir šādi:

- dzirdes pasliktināšanās;
- ievainojuma risks lidojošu daļiņu dēļ;
- risks gūt apdegumus no piederumiem, kas darba laikā kļūst karsti;
- ievainojuma risks ilgstoša darba ilguma dēļ.

## Apzīmējumi uz instrumenta

Uz instrumenta ir attēlotas šādas pictogrammas:



Pirms lietošanas izlasiet lietošanas rokasgrāmatu.



Valkājiet ausu aizsargus.



Valkājiet acu aizsargus.

### DATUMA KODA NOVIETOJUMS (1. ATT.)

Datuma kods (h), kurā ir norādīts arī ražošanas gads, ir nodrukāts uz korpusa.

Piemērs:

2010 XX XX

Ražošanas gads

## Iepakojuma saturs

Iepakojumā ietilpst:

- 1 karstā gaisa fēns
- 1 piederumu komplekts
- 1 lietošanas rokasgrāmatu
- 1 izvērsts skats
- Pārbaudiet, vai pārvadāšanas laikā nav bojāts instruments, tā detaļas vai piederumi.
- Pirms ekspluatācijas veltiet laiku tam, lai pilnībā izlasītu un izprastu šo rokasgrāmatu.

## Apraksts (1. att.)



**BRĪDINĀJUMS!** Elektroinstrumentu vai tā daļas nedrīkst pārveidot. To var sabojāt vai var gūt ievainojumus.

- ieslēgšanas/izslēgšanas slēdzis
- gaisa atveres
- atbalsta kājiņa
- gaisa temperatūras regulēšanas poga (D26411)
- gaisa temperatūras šķidro kristālu indikators un regulētājs (D26414)
- sprausla
- instrumenta iekāršanas cilpa
- karstuma cilindra vāks

## PAREDZĒTĀ LIETOŠANA

Šis karstā gaisa fēns ir paredzēts krāsas noņemšanai, cauruļu lodēšanai, PVC sapresēšanai, plastmasas metināšanai un formēšanai, kā arī vispārīgiem žāvēšanas un atkausēšanas darbiem.



**BRĪDINĀJUMS!** Neekspluatējiet mitros apstākļos vai viegli uzliesmojošu šķidrumu un gāzu klātbūtnē.

Karstā gaisa fēns ir profesionālai lietošanai paredzēts elektroinstruments.

**NELĀUJĪET** bērniem aiztikt instrumentu. Ja šo instrumentu ekspluatē nepieredzējuši operatori, viņi ir jāuzrauga.

## Elektrodrošība

Elektrodzinējs ir paredzēts tikai vienam noteiktam spriegumam. Pārbaudiet, vai barošanas avota spriegums atbilst kategorijas plāksnītē norādītajam spriegumam.



Šim DeWALT instrumentam ir dubulta izolācija atbilstoši EN 60335, tāpēc nav jālieto iezemēts vads.



**BRĪDINĀJUMS!** 115 V instrumenti jādarbina ar droša izolējoša pārveidotāja palīdzību, un starp primāro un sekundāro tinumu jābūt iezemētam ekranam.

Ja strāvas vads ir bojāts, tas ir jānomaina pret īpaši sagatavotu vadu, kas pieejams DeWALT remonta darbnīcās.

## Barošanas vada kontaktdakšas nomaiņa (tikai Apvienotajai Karalistei un Īrijai)

Ja ir jāuzstāda jauna barošanas vada kontaktdakša:

- nekaitīgā veidā atbrīvojieties no nederīgās kontaktdakšas;
- pievienojiet brūno vadu pie kontaktdakšas strāvas termināļa;
- pievienojiet zilo vadu pie neitrālā termināļa.



**BRĪDINĀJUMS!** Vadus nedrīkst pievienot pie zemējuma termināļa.

Ievērojiet uzstādīšanas norādījumus, kas ietilpst labas kvalitātes kontaktdakšu komplektācijā. Ieteicamais drošinātājs: 13 A.

## Pagarinājuma vada lietošana

Ja ir vajadzīgs pagarinājuma vads, lietojiet atzītu vadu, kas ir piemērots šī instrumenta ieejas jaudai (sk. tehniskos datus). Minimālais vadītāja izmērs ir 1 mm<sup>2</sup>, maksimālais garums ir 30 m.

Ja lietojat kabeļa rulli, vienmēr notiniet vadu no tā pilnībā nost.

## SALĪKŠANA UN REGULĒŠANA



**BRĪDINĀJUMS!** Lai mazinātu ievainojuma risku, pirms piederumu uzstādīšanas un noņemšanas, uzstādījumu regulēšanas vai mainīšanas vai arī remontdarbiem izslēdziet instrumentu un atvienojiet to no barošanas avota. Slēdzim jāatrodas izslēgtā pozīcijā. Instrumentam nejauši sākot darboties, var gūt ievainojumus.

## Gaisa temperatūra (1. att.)

### D26411

Gaisa temperatūru var noregulēt piemēroti dažādiem darbu veidiem. Grieziet gaisa temperatūras regulēšanas pogu (d)

pulksteņrādītāja virzienā, lai palielinātu siltumu, vai pretēji pulksteņrādītāja virzienam, lai samazinātu siltumu.

### D26414

- Nospiediet un atlaidiet gaisa temperatūras šķidro kristālu indikatoru un regulētāju (d), lai iestatītu vēlamu temperatūru ik pa 10 °C.
- Lai samazinātu vai palielinātu temperatūru, nospiediet un turiet nospiestu gaisa temperatūras šķidro kristālu indikatoru un regulētāju (d).
- Tiklīdz ir sasniegta vēlamā vai minimālā/ maksimālā temperatūra, atlaidiet indikatoru.
- Displejā tiek attēlots faktiskais temperatūras palielinājums vai samazinājums, līdz ir sasniegta vajadzīgā temperatūra.

## TEMPERATŪRAS VADĪBAS SISTĒMA AR ATMIŅU

### D26414

Instrumenta atmiņā glabājas iestatītā temperatūra. Ikreiz, ieslēdzot karstā gaisa fēnu, tas uzsilst līdz temperatūrai, kas bija iestatīta iepriekšējā reizē, ņemot vērā gaisa plūsmu. Ja neesat drošs par atmiņā saglabāto temperatūru, iestatiet zemāko temperatūru un pamazām to palieliniet, līdz ir sasniegta vajadzīgā temperatūra.

## Darbu veidi



Turpmāk redzamā tabulā norādīti piemērotākie iestatījumi dažādiem darbu veidiem.

Iestatījums	Darba veids
Zems žāvēšana	<ul style="list-style-type: none"> <li>• Krāsas un šķīdinātāja</li> </ul>
noņemšana	<ul style="list-style-type: none"> <li>• Uzlīmju noņemšana</li> <li>• Vaskošana un vaska</li> </ul>
pirms špakteles uzklāšanas	<ul style="list-style-type: none"> <li>• Mitras koksnes žāvēšana</li> </ul>
atkausēšana	<ul style="list-style-type: none"> <li>• PVC ietinamās plēves un izolācijas cauruļu sapresēšana</li> <li>• Aizsalušu cauruļu</li> </ul>
Vidējs	<ul style="list-style-type: none"> <li>• Plastmasas metināšana</li> <li>• Plastmasas cauruļu un lokšņu liekšana</li> <li>• Sarūsējušu vai pārāk cieši pievilktu uzgriežņu un bultskrūvju atbrīvošana</li> </ul>

Augsts lodēšana	<ul style="list-style-type: none"> <li>• Krāsas un lakas noņemšana</li> <li>• Cauruļu savienojumu</li> </ul>
	<ul style="list-style-type: none"> <li>• Linoleja un grīdas vinila flīžu noņemšana</li> </ul>

## Pareizā piederuma piestiprināšana

Šī instrumenta komplektācijā ir vairāki piederumi, kas paredzēti dažādiem darbu veidiem.

Ikona	Apraksts	Funkcija
	Konusveida sprausla	Sapresēšana (karstais gaiss koncentrēts nelielā laukumā)
	50 mm saduras virsmas sprausla	Žāvēšana, krāsas noņemšana, vinila un linoleja noņemšana, atkausēšana (karstais gaiss izkliedēts plašā laukumā)

1. Ieslēgšanas/izslēgšanas slēdzim (a) jābūt pozīcijā O, un instrumentam jābūt atvienotam no barošanas avota. Pārliecinieties, vai sprausla ir atdzisusi.
2. Ievietojiet sprauslā vajadzīgo piederumu.

## EKSPLUATĀCIJA

### Lietošanas noteikumi



**BRĪDINĀJUMS!** Vienmēr ievērojiet drošības instrukcijas un pielietojamos noteikumus.



**BRĪDINĀJUMS!** Lai mazinātu smaga ievainojuma risku, pirms regulēšanas vai pierīču/piederumu uzstādīšanas un noņemšanas izslēdziet instrumentu un atvienojiet to no barošanas avota



**BRĪDINĀJUMS!** Sprauslai VIENMĒR jābūt novirzītai prom no jums un citiem cilvēkiem.



**BRĪDINĀJUMS!** Sprauslā NEDRĪKST nonākt svešķermeņi.

### Pareizs rokas novietojums (2., 3. att.)



**BRĪDINĀJUMS!** Lai mazinātu smaga ievainojuma risku, **VIENMĒR** turiet roku pareizi, kā norādīts.



**BRĪDINĀJUMS!** Lai mazinātu smaga ievainojuma risku, **VIENMĒR** saglabājiet ciešu tvērienu, lai būtu gatavi negaidītai reakcijai.



**BRĪDINĀJUMS!** Neturiet otru roku uz gaisa atverēm (3. att.).

Pareizs roku novietojums redzams 2. attēlā, kur norādīts, ka ar vienu roku jātur instruments.

### Pirms ekspluatācijas

1. Piestipriniet piederumu, kas ir piemērotākais konkrētajam darbam.
2. Grieziet gaisa temperatūras regulēšanas pogu (d) līdz vajadzīgajai gaisa temperatūrai.

### Ieslēgšana un izslēgšana (4. att.)

1. Iestatiet ieslēgšanas/izslēgšanas slēdzi (a) vajadzīgajā gaisa plūsmas režīmā  
I: 240 l/min (50–400 °C)  
250 l/min (50–400 °C) (D26414)  
Maza gaisa plūsma, lai lēnām sasildītu apstrādājamo materiālu.  
II: 450 l/min (50–600 °C)  
500 l/min (50–600 °C) (D26414)  
Liela gaisa plūsma, lai ātri sasildītu apstrādājamo materiālu.
2. Lai izslēgtu instrumentu, nospiediet ieslēgšanas/izslēgšanas slēdzi (a) pozīcijā O. Pirms instrumenta pārvietošanas vai novietošanas glabāšanā atvienojiet to no barošanas avota un nogaidiet, līdz atdziest.

### Krāsas noņemšana



**BRĪDINĀJUMS!** Vispirms izlasiet svarīgo paziņojumu sadaļā Papildu drošības noteikumi karstā gaisa fēniem un tikai pēc tam sāciet lietot šo instrumentu krāsas noņemšanai.



**BRĪDINĀJUMS!** Nedrīkst noņemt krāsu no logu metāla rāmjiem, jo stikls var saplaisāt.

- Lietojiet stikla aizsargsprauslu, lai noņemtu krāsu no cita veida logu rāmjiem.
- Lai virsma neaizdegtos, neturiet instrumentu pārāk ilgi vienā punktā.
- Regulāri notīriet no skrāpja asmens krāsas atliekas, jo tās var aizdegties. Ja vajadzīgs, ar nazi nokasiet krāsu no skrāpja asmens.

1. Piestipriniet pareizo piederumu.
2. Pagrieziet gaisa temperatūras regulēšanas pogu (d) līdz augstai temperatūrai.
3. Ieslēdziet instrumentu, izvēloties vajadzīgo gaisa plūsmu.
4. Novirziet karsto gaisu pret krāsu, ko paredzēts noņemt.

Visslabāk karstā gaisa fēnu ir virzīt lēnām, bet **NEPĀRTRAUKTI** no viena sāna uz otru, lai vienmērīgi izkliedētu karsto gaisu. **NETURIET TO NEKUSTĪGI VIENĀ PUNKTĀ.**

5. Kad krāsa ir atmiešķējusies, nolobiet to nost, izmantojot skrāpi.

**IEVĒROJIET!** Instruments var aizdedzināt skaidas un nelielas krāsas daļiņas, kas pēc tam tiek izpūstas pa apstrādājamās virsmas atverēm un plaisām.

## Stacionārais režīms (1. att.)

Šo instrumentu var lietot arī stacionārajā režīmā.

1. Atlokiet uz leju atbalsta kājiņu (c), kā norādīts 1. attēlā.
2. Novietojiet instrumentu uz līdzena un stabila darbapalda. Pārbaudiet, vai instruments nevar apgāzties.
3. Nostipriniet barošanas vadu, lai tajā nesapītos vai, aizķeroties aiz tā, nenorautu instrumentu nost no darbapalda.
4. Ieslēdziet instrumentu, izvēloties vajadzīgo gaisa plūsmu.

## Nepārtraukta siltuma kontrole (aizsardzība pret pārslodzi)

Šī funkcija aizsargā sildelementu pret bojājumiem instrumenta pārslodzes gadījumā, tomēr instruments netiek izslēgts un nav jānogaida, līdz tas atdziest.

1. Ja temperatūra ir pārāk augsta, sildelements tiek automātiski izslēgts. Dzinējs turpina darboties un pūst aukstu gaisu.
2. Tiklīdz temperatūra ir pietiekami atdzisusi (tas notiek tikai dažu sekunžu laikā), sildelements tiek automātiski no jauna ieslēgts.

## Instrumenta cilpa (1. att.)



**BRĪDINĀJUMS! PIRMS INSTRUMENTA PĀRVIETOŠANAS VAI NOVĪETOŠANAS GLABĀŠANĀ TAS IR VIENMĒR** jāizslēdz, jāatvieno

*no barošanas avota un jānogaida vismaz 30 minūtes, līdz tas atdziest.*

Instrumentu var iekārt cilpā (f), lai to būtu ērtāk uzglabāt. Karstā gaisa fēns jāglabā iekšējā cilpā.

## Atdzišanas laiks

Ekspluatācijas laikā sprausla un piederumi kļūst ļoti karsti. Pirms instrumenta pārvietošanas vai novietošanas glabāšanā tas ir jāizslēdz, jāatvieno no barošanas avota un jānogaida vismaz 30 minūtes, līdz tas atdziest.

**PIEZĪME.** Lai samazinātu atdzišanas laiku, iestatiet instrumentam zemākajā temperatūrā un darbiniet dažas minūtes. Pēc tam izslēdziet instrumentu.

## APKOPE

Šis DeWALT elektroinstrumentu ir paredzēts ilglaicīgam darbam ar mazāko iespējamo apkopi. Nepārtraukti nevainojama darbība ir atkarīga no pareizas instrumenta apkopes un regulāras tīrīšanas.



**BRĪDINĀJUMS!** Lai mazinātu ievainojuma risku, pirms piederumu uzstādīšanas un noņemšanas, uzstādījumu regulēšanas vai mainīšanas vai arī remontdarbiem izslēdziet instrumentu un atvienojiet to no barošanas avota. Slēdzim jāatrodas izslēgtā pozīcijā. Instrumentam nejauši sākot darboties, var būt ievainojumus.



## Eļļošana

Šis elektroinstrumentu nav papildus jāeļļo.



## Tīrīšana



**BRĪDINĀJUMS!** Ar sausu gaisu no galvenā korpusa izpūstiet neīrūmus un putekļus ikreiz, kad pamanāt tos uzkrājamies gaisa atverēs, kā arī visapkārt tām. Veicot šo darbību, valkājiet aizsargbrilles un atzītu putekļu masku.



**BRĪDINĀJUMS!** Instrumenta detaļu tīrīšanai, kas nav no metāla, nedrīkst izmantot šķīdinātājus vai citas asas ķīmiskas vielas. Šīs ķīmiskās vielas var pavājināt materiālus, kas tiek lietoti

šajās detaļās. Lietojiet tikai ziepjūdeni samērcētu lupatiņu. Nekādā gadījumā nepieļaujiet, lai instrumentā iekļūst šķidrums; instrumentu nedrīkst iegremdēt šķidrumā.

## Papildpiederumi



**BRĪDINĀJUMS!** Tā kā citi piederumi, kurus DeWALT, nav ieteicis un nepiedāvā, nav pārbaudīti lietošanai ar šo instrumentu, var rasties bīstami apstākļi, ja tos lietosiet. Lai mazinātu ievainojuma risku, šim instrumentam lietojiet tikai DeWALT ieteiktos piederumus.

Sīkāku informāciju par attiecīgiem piederumiem jautājiet izplatītājam.

## Vides aizsardzība



Dalīta atkritumu savākšana.  
Šo izstrādājumu nedrīkst izmest kopā ar parastiem sadzīves atkritumiem.

Ja konstatējat, ka šis DeWALT instruments ir jānomaina pret jaunu vai tas jums vairāk nav vajadzīgs, neizmetiet to kopā ar sadzīves atkritumiem. Nododiet šo izstrādājumu dalītai savākšanai un šķirošanai.



Lietotu izstrādājumu un iepakojuma dalīta savākšana ļauj materiālus pārstrādāt un izmantot atkārtoti. Izmantojot pārstrādātus materiālus, tiek novērsta dabas piesārņošana un samazināts pieprasījums pēc izejmateriāliem.

Vietējos noteikumos var būt noteikts, ka, iegādājoties jaunu izstrādājumu, komunālo atkritumu savākšanas punktiem vai izplatītājam ir dalīti jāsavāc sadzīves elektriskie izstrādājumi.

DeWALT nodrošina DeWALT izstrādājumu savākšanu un otrreizēju pārstrādi, ja tiem ir beidzies ekspluatācijas laiks. Lai izmantotu šī pakalpojuma priekšrocības, lūdzu, nogādājiet savu izstrādājumu kādā no remonta darbnīcām, kas to savāks jūsu vietā.

Jūs varat noskaidrot tuvāko pilnvaroto remonta darbnīcu, sazinoties ar vietējo DeWALT biroju, kura adrese norādīta šajā rokasgrāmatā. DeWALT remonta darbnīcu saraksts, pilnīga informācija par mūsu pēc pārdošanas pakalpojumiem un kontaktinformācija ir pieejama tīmekļa vietnē [www.2helpU.com](http://www.2helpU.com).

# ПИСТОЛЕТ ГОРЯЧЕГО ВОЗДУХА

## D26411, D26414

### Поздравляем Вас!

Вы выбрали электрический инструмент фирмы DeWALT. Тщательная разработка изделий, многолетний опыт фирмы по производству электроинструментов, различные усовершенствования сделали электроинструменты DeWALT одними из самых надежных помощников для профессионалов.

### Технические характеристики

		D26411	D26414
Напряжение	В	220–240	220–240
Тип		1	1
Потребляемая мощность	Вт	1800	2000
Потребляемая мощность (115 В)	Вт	1600	1600
Температура потока воздуха	°С	50–400	50–400
(в выпускном отверстии)		и 50–600	и 50–600
Вес	кг	0,65	0,71

$L_{pA}$ (звуковое давление)	дБ(А)	68	68
$K_{pA}$ (погрешность измерения звукового давления)	дБ(А)	3	3
$L_{wA}$ (акустическая мощность)	дБ(А)	79	79
$K_{wA}$ (погрешность измерения акустической мощности)	дБ(А)	3	3

Сумма величин вибрации (сумма векторов по трем осям)

Значения вибрационного воздействия, $a_n$			
$a_n =$	м/с <sup>2</sup>	0,86	0,86
Погрешность K =	м/с <sup>2</sup>	1,5	1,5

Уровень вибрации, указанный в данном информационном листке, был рассчитан по стандартному методу тестирования и может

использоваться для сравнения инструментов разных марок. Он может также использоваться для предварительной оценки воздействия вибрации.



**ВНИМАНИЕ:** Заявленная величина вибрации относится только к основным видам применения инструмента. Однако, если инструмент применяется не по основному назначению, с другими принадлежностями или содержится в ненадлежащем порядке, уровень вибрации будет отличаться от указанной величины. Это может значительно увеличить воздействие вибрации в течение всего периода работы инструментом.

При оценке уровня воздействия вибрации необходимо также учитывать время, когда инструмент находился в выключенном состоянии или когда он включен, но не выполняет какую-либо операцию. Это может значительно уменьшить уровень воздействия в течение всего периода работы инструментом.

Определите дополнительные меры предосторожности для защиты оператора от воздействия вибрации, такие как: тщательный уход за инструментом и принадлежностями, содержание рук в тепле, организация рабочего места.

**Минимальные электрические предохранители:**  
Инструменты 230 В 10 ампер, электросеть

Данное устройство предназначено для подключения к источнику питания с максимальным допустимым электрическим сопротивлением системы  $Z_{max}$  0,1  $\Omega$  в точке подключения (блоке питания) пользовательской сети. Пользователь должен следить за тем, чтобы данное устройство подключалось только к системе электропитания, которая полностью соответствует описанным выше требованиям. При необходимости пользователь может узнать

о системе сопротивления в точке подключения в компании по коммунальному электроснабжению.

## Определения: Предупреждения безопасности

Следующие определения указывают на степень важности каждого сигнального слова. Прочтите руководство по эксплуатации и обратите внимание на данные символы.



**ОПАСНО:** Означает чрезвычайно опасную ситуацию, которая **приводит к смертельному исходу или получению тяжелой травмы.**



**ВНИМАНИЕ:** Означает потенциально опасную ситуацию, которая **может привести к смертельному исходу или получению тяжелой травмы.**



**ПРЕДУПРЕЖДЕНИЕ:** Означает потенциально опасную ситуацию, которая **может привести к получению травмы легкой или средней тяжести.**

**ПРЕДОСТЕРЕЖЕНИЕ:** Означает ситуацию, **не связанную с получением телесной травмы**, которая, **однако, может привести к повреждению электроинструмента.**



Риск поражения электрическим током!



Огнеопасность!

## Декларация соответствия ЕС ДИРЕКТИВА ПО МЕХАНИЧЕСКОМУ ОБОРУДОВАНИЮ



D26411, D26414

DeWALT заявляет, что продукты, обозначенные в разделе «Технические характеристики», разработаны в полном соответствии со стандартами: 2006/42/ЕС, EN 60335-1, EN 60335-2-45.

Данные продукты также соответствуют Директиве 2004/108/ЕС. За дополнительной информацией обращайтесь по указанному ниже адресу или по адресу, указанному на последней странице руководства.

Нижеподписавшееся лицо полностью отвечает за соответствие технических данных и делает это заявление от имени фирмы DeWALT.

Хорст Гроссманн (Horst Grossmann)  
Вице-президент по инженерным разработкам  
DeWALT, Richard-Klinger-Straße 11,  
D-65510, Idstein, Germany  
01.03.2010



**ВНИМАНИЕ:** Внимательно прочтите руководство по эксплуатации для снижения риска получения травмы.

## Общие правила безопасности при работе с электроинструментами



**ВНИМАНИЕ!** Внимательно прочтите все инструкции по безопасности и руководство по эксплуатации. Несоблюдение всех перечисленных ниже правил безопасности и инструкций может привести к поражению электрическим током, возникновению пожара и/или получению тяжелой травмы.

### СОХРАНИТЕ ВСЕ ПРАВИЛА БЕЗОПАСНОСТИ И ИНСТРУКЦИИ ДЛЯ ПОСЛЕДУЮЩЕГО ИСПОЛЬЗОВАНИЯ

Термин «Электроинструмент» во всех приведенных ниже указаниях относится к Вашему сетевому (с кабелем) или аккумуляторному (беспроводному) электроинструменту.

- 1) **БЕЗОПАСНОСТЬ РАБОЧЕГО МЕСТА**
  - a) **Содержите рабочее место в чистоте и обеспечьте хорошее освещение.** Плохое освещение или беспорядок на рабочем месте может привести к несчастному случаю.
  - b) **Не используйте электроинструменты, если есть опасность возгорания или взрыва, например, вблизи легко воспламеняющихся жидкостей, газов или пыли.** В процессе работы электроинструмент создает искровые разряды, которые могут воспламенить пыль или горючие пары.
  - c) **Во время работы с электроинструментом не подпускайте близко детей или посторонних лиц.** Отвлечение внимания может вызвать у Вас потерю контроля над рабочим процессом.

**2) ЭЛЕКТРОБЕЗОПАСНОСТЬ**

**а) Вилка кабеля электроинструмента должна соответствовать штепсельной розетке. Ни в коем случае не видоизменяйте вилку электрического кабеля. Не используйте соединительные штепсели-переходники, если в силовом кабеле электроинструмента есть провод заземления. Использование оригинальной вилки кабеля и соответствующей ей штепсельной розетки уменьшает риск поражения электрическим током.**

**б) Во время работы с электроинструментом избегайте физического контакта с заземленными объектами, такими как трубопроводы, радиаторы отопления, электроплиты и холодильники. Риск поражения электрическим током увеличивается, если Ваше тело заземлено.**

**в) Не используйте электроинструмент под дождем или во влажной среде. Попадание воды в электроинструмент увеличивает риск поражения электрическим током.**

**г) Бережно обращайтесь с электрическим кабелем. Ни в коем случае не используйте кабель для переноски электроинструмента или для вытягивания его вилки из штепсельной розетки. Не подвергайте электрический кабель воздействию высоких температур и смазочных веществ; держите его в стороне от острых кромок и движущихся частей электроинструмента. Поврежденный или запутанный кабель увеличивает риск поражения электрическим током.**

**д) При работе с электроинструментом на открытом воздухе используйте удлинительный кабель, предназначенный для наружных работ. Использование кабеля, пригодного для работы на открытом воздухе, снижает риск поражения электрическим током.**

**е) При необходимости работы с электроинструментом во влажной среде используйте источник питания, оборудованный устройством защитного отключения (УЗО). Использование УЗО снижает риск поражения электрическим током.**

**3) ЛИЧНАЯ БЕЗОПАСНОСТЬ**

**а) При работе с электроинструментами будьте внимательны, следите за тем, что Вы делаете, и руководствуйтесь здравым смыслом. Не используйте электроинструмент, если Вы устали,**

**а также находясь под действием алкоголя или понижающих реакцию лекарственных препаратов и других средств. Малейшая неосторожность при работе с электроинструментами может привести к серьезной травме.**

**б) При работе используйте средства индивидуальной защиты. Всегда надевайте защитные очки. Своевременное использование защитного снаряжения, а именно: пылезастойной маски, ботинок на нескользящей подошве, защитного шлема или противошумных наушников, значительно снизит риск получения травмы.**

**в) Не допускайте непреднамеренного запуска. Перед тем, как подключить электроинструмент к сети и/или аккумулятору, поднять или перенести его, убедитесь, что выключатель находится в положении «выключено». Не переносите электроинструмент с нажатой кнопкой выключателя и не подключайте к сетевой розетке электроинструмент, выключатель которого установлен в положение «включено», это может привести к несчастному случаю.**

**г) Перед включением электроинструмента снимите с него все регулировочные или гаечные ключи. Регулировочный или гаечный ключ, оставленный закрепленным на вращающейся части электроинструмента, может стать причиной тяжелой травмы.**

**д) Работайте в устойчивой позе. Всегда твердо стойте на ногах, сохраняя равновесие. Это позволит Вам не потерять контроль при работе с электроинструментом в непредвиденной ситуации.**

**е) Одевайтесь соответствующим образом. Во время работы не надевайте свободную одежду или украшения. Следите за тем, чтобы Ваши волосы, одежда или перчатки находились в постоянном отдалении от движущихся частей инструмента. Свободная одежда, украшения или длинные волосы могут попасть в движущиеся части инструмента.**

**ж) Если электроинструмент снабжен устройством сбора и удаления пыли, убедитесь, что данное устройство подключено и используется надлежащим образом. Использование устройства пылеудаления значительно снижает риск возникновения несчастного случая, связанного с запыленностью рабочего пространства.**

- 4) **ИСПОЛЬЗОВАНИЕ ЭЛЕКТРОИНСТРУМЕНТОВ И ТЕХНИЧЕСКИЙ УХОД**
- a) **Не перегружайте электроинструмент. Используйте Ваш инструмент по назначению.** Электроинструмент работает надежно и безопасно только при соблюдении параметров, указанных в его технических характеристиках.
- b) **Не используйте электроинструмент, если его выключатель не устанавливается в положение включения или выключения.** Электроинструмент с неисправным выключателем представляет опасность и подлежит ремонту.
- c) **Отключайте электроинструмент от сетевой розетки и/или извлекайте аккумулятор перед регулированием, заменой принадлежностей или при хранении электроинструмента.** Такие меры предосторожности снижают риск случайного включения электроинструмента.
- d) **Храните неиспользуемые электроинструменты в недоступном для детей месте и не позволяйте лицам, не знакомым с электроинструментом или данными инструкциями, работать с электроинструментом.** Электроинструменты представляют опасность в руках неопытных пользователей.
- e) **Регулярно проверяйте исправность электроинструмента. Проверяйте точность совмещения и легкость перемещения подвижных частей, целостность деталей и любых других элементов электроинструмента, воздействующих на его работу. Не используйте неисправный электроинструмент, пока он не будет полностью отремонтирован.** Большинство несчастных случаев являются следствием недостаточного технического ухода за электроинструментом.
- f) **Следите за остротой заточки и чистой режущих принадлежностей.** Принадлежности с острыми кромками позволяют избежать заклинивания и делают работу менее утомительной.
- g) **Используйте электроинструмент, аксессуары и насадки в соответствии с данным Руководством и с учетом рабочих условий и характера будущей работы.** Использование электроинструмента не по назначению может создать опасную ситуацию.

- 5) **ТЕХНИЧЕСКОЕ ОБСЛУЖИВАНИЕ**
- a) **Ремонт Вашего электроинструмента должен производиться только квалифицированными специалистами с использованием идентичных запасных частей.** Это обеспечит безопасность Вашего электроинструмента в дальнейшей эксплуатации.

## Меры безопасности при работе пистолетами горячего воздуха

Неосторожное использование инструмента может привести к пожару. Поэтому:

- Помните, что высокая температура может воздействовать на возгораемые материалы, находящиеся за пределами Вашей видимости. **НИ В КОЕМ СЛУЧАЕ** не используйте инструмент во влажной среде, вблизи возгораемых материалов, также там, где могут присутствовать воспламеняющиеся газы.
- **НЕ НАПРАВЛЯЙТЕ** поток горячего воздуха в одно и то же место в течение длительного времени.
- **НЕ ИСПОЛЬЗУЙТЕ** инструмент, если есть опасность возгорания или взрыва.
- После использования установите инструмент в стационарное положение на подставку и дождитесь его полного охлаждения, прежде чем убрать инструмент на хранение.
- **НЕ ОСТАВЛЯЙТЕ** включенный инструмент без присмотра!
- Держите руки **ПОДАЛЬШЕ** от вентиляционных прорезей и ничем не загораживайте вентиляционные прорези.
- В процессе работы выпускное отверстие и насадки данного инструмента очень сильно нагреваются. Прежде чем прикасаться к этим частям, дождитесь их полного охлаждения.
- **ВСЕГДА** выключайте инструмент, прежде чем положить его на что-нибудь.
- Использование инструмента физически или умственно неполноценными людьми, а также детьми и неопытными лицами допускается только под контролем ответственного за их безопасность лица.
- Обеспечьте достаточную приточно-вытяжную вентиляцию помещения, на случай возможного выделения ядовитых паров.

- **НЕ ИСПОЛЬЗУЙТЕ** пистолет горячего воздуха в качестве фена для сушки волос!
- **НЕ ЗАКРЫВАЙТЕ** отверстия входа воздуха и выпускное отверстие – это может привести к чрезмерному повышению температуры и, как следствие, к повреждению инструмента.
- **НЕ НАПРАВЛЯЙТЕ** поток горячего воздуха на окружающих Вас людей.
- **НЕ ДОТРАГИВАЙТЕСЬ** до металлического выпускного отверстия: в процессе работы оно очень сильно нагревается и остается горячим в течение 30 минут по ее окончании.
- **НЕ ПРИСЛОНЯЙТЕ** ни к чему выпускное отверстие в процессе работы или сразу же по ее окончании.
- **НЕ ВСТАВЛЯЙТЕ** в выпускное отверстие никакие предметы -это может привести к поражению электрическим током. Ввиду высокой температуры выходящего воздушного потока, ни в коем случае не заглядывайте в выпускное отверстие работающего инструмента.
- **НЕ ПОЗВОЛЯЙТЕ** краске прилипнуть к выпускному отверстию или скребку - краска может впоследствии загореться.
- **НЕ СНИМАЙТЕ** крышку теплового ствола во время использования инструмента.

## Дополнительные меры безопасности при работе пистолетами горячего воздуха

- Для предотвращения опасности взрыва **НЕ ИСПОЛЬЗУЙТЕ** инструмент в cabinaх для окрашивания распылением и ближе чем на 3 м от операций по окраске способом пульверизации.
- **НЕ ИСПОЛЬЗУЙТЕ** данный инструмент для удаления лакокрасочных покрытий, содержащих свинец. Слои краски, а также ее остатки и испарения могут содержать ядовитый свинец.
- На скрытых участках, например, в стенах, на потолке, в полу, в потолочных и прочих панелях, могут содержаться огнеопасные вещества, которые при работе пистолетом горячего воздуха на данных поверхностях могут воспламениться. Воспламенение данных веществ может оказаться не замечено вовремя и может привести к получению травмы или повреждению имущества. При работе в подобных местах управляйте пистолетом горячего воздуха возвратно-ступательным движением. В результате слишком долгого направления работающего инструмента в одну точку может загореться обрабатываемая панель или материалы, находящиеся за панелью.
- **ПРИМЕЧАНИЕ:** Данные пистолеты горячего воздуха способны производить температуру выше 550° С.
- **НЕ ИСПОЛЬЗУЙТЕ** данный инструмент для разогрева еды.
- **НЕ КЛАДИТЕ** пистолет горячего воздуха на легковоспламеняющиеся поверхности во время работы или сразу после его выключения.
- При зачистке надежно закрепляйте подвижные детали.
- Наводите поток горячего воздуха в безопасном направлении; никогда на людей или легковоспламеняющиеся предметы.
- **НЕ ДОТРАГИВАЙТЕСЬ ДО МЕТАЛЛИЧЕСКОГО ВЫПУСКНОГО ОТВЕРСТИЯ;** в процессе работы оно очень сильно нагревается и остается горячим в течение 30 минут по ее окончании. Всегда надевайте защитные перчатки.
- **ВСЕГДА** держите выпускное отверстие вдали от электрического кабеля.
- Осколки и маленькие частицы удаляемой краски могут воспламениться и разлететься через отверстия и трещины обрабатываемой поверхности.
- **НЕ СЖИГАЙТЕ** краску. Используя входящий в комплект поставки скребок, удерживайте выпускное отверстие на расстоянии минимум 25 мм от окрашенной поверхности. При работе на вертикальной поверхности, снимайте краску по направлению сверху-вниз, во избежание ее скопления и сгорания в выпускном отверстии инструмента.
- **ВСЕГДА** используйте скребки и шпатели высокого качества.
- **НЕ ИСПОЛЬЗУЙТЕ** пистолет горячего воздуха с химическими растворителями.
- **НЕ ИСПОЛЬЗУЙТЕ** насадки в качестве скребка.
- **НЕ НАПРАВЛЯЙТЕ** поток горячего воздуха на стекло. Стекло может треснуть, приведя к повреждению имущества или получению травмы.
- Внимательно изучите маркировку и фирменную табличку инструмента. В них содержится очень важная информация.
- Кладите не используемый инструмент на устойчивую и ровную поверхность. Распо-

лагайте электрический кабель таким образом, чтобы он не мог опрокинуть пистолет горячего воздуха.

- Всегда помните, что данный инструмент может воспламенить огнеопасные материалы или размягчить и оплавить некоторые поверхности. Независимо от выполняемой операции, держите пистолет горячего воздуха подальше от таких материалов и поверхностей.
- После включения инструмента иногда можно заметить небольшое выделение дыма. Это является следствием нагревания частиц смазочных материалов, оставшихся в нагревательных элементах инструмента после заводской сборки.
- **Используйте защитные очки и прочее защитное оборудование.**

## Удаление лакокрасочных покрытий



**ВНИМАНИЕ:** К процессу удаления краски необходимо подходить крайне осторожно.

Перед началом работы, важно установить, содержит ли удаляемая краска свинец. **ЛАКОКРАСОЧНЫЕ ПОКРЫТИЯ НА СВИНЦОВОЙ ОСНОВЕ ДОЛЖНЫ УДАЛЯТЬСЯ ТОЛЬКО СПЕЦИАЛИСТАМИ СООТВЕТСТВУЮЩЕГО ПРОФИЛЯ И БЕЗ ИСПОЛЬЗОВАНИЯ ПИСТОЛЕТА ГОРЯЧЕГО ВОЗДУХА.**

При удалении краски следуйте следующим указаниям:

1. Перенесите обрабатываемую деталь на открытый воздух. Если это невозможно, обеспечьте хорошую вентиляцию рабочей зоны. Откройте окна и на одно из них установите вытяжной вентилятор. Удостоверьтесь, что вентилятор перемещает воздух изнутри помещения наружу.
2. Вынесите из помещения или закройте ковры, половики, мебель, одежду, кухонные принадлежности и воздухопроводы.
3. Застелите пол в рабочей зоне тканью, предохраняя его от частиц краски или шелухи. Наденьте защитную одежду, такую как дополнительная рабочая рубашка, рабочий халат и головной убор.
4. Не работайте в нескольких помещениях одновременно. Вынесите мебель из помещения или сдвиньте ее в центр и укройте. Рабочие помещения должны быть изоли-

рованы от остальной жилой площади; все двери подоткните ненужной тканью.

5. Дети, беременные и предположительно беременные женщины, а также кормящие матери не должны находиться в рабочей зоне до окончания работ и проведения полной уборки помещения.
6. Надевайте пылезащитную маску или респиратор с двойным фильтром (против пыли и паров). Убедитесь, что маска плотно облегает лицо. Растительность на лице, например, борода, может препятствовать плотному облеганию маски. Часто заменяйте фильтры в респираторе. **ОДНОРАЗОВЫЕ БУМАЖНЫЕ МАСКИ НЕ ПОДХОДЯТ ДЛЯ РАБОТЫ ДАННЫМ ИНСТРУМЕНТОМ.**
7. Будьте осторожны при работе пистолетом горячего воздуха. Постоянно перемещайте пистолет; вследствие чрезвычайно высокой температуры будут произведены пары, которые может вдохнуть оператор.
8. Не пейте и не принимайте пищу в рабочей зоне. Перед едой или питьем всегда мойте ладони, руки и лицо и споласкивайте рот. Не курите и не жуйте жвачку или табак в рабочей зоне.
9. Вымойте полы, чтобы очистить их от удаленной краски и пыли. Влажной тканью протрите все стены, потолки и другие поверхности, на которых осталась краска или пыль. **НЕ ПОДМЕТАЙТЕ И НЕ ИСПОЛЬЗУЙТЕ ПЫЛЕСОС.** Для мытья поверхностей используйте порошок с высоким содержанием фосфата или тринатрийфосфат.
10. В конце каждой рабочей смены собирайте частицы краски и прочий мусор в двойной пластиковый пакет, завязывайте его ручки или заклеивайте липкой лентой и утилизируйте должным образом.
11. Снимайте защитную одежду и рабочую обувь в рабочей зоне, чтобы предотвратить попадание пыли в другие жилые помещения. Рабочую одежду стирайте отдельно. Протрите обувь влажной тряпкой, которая после этого должна быть выстирана вместе с рабочей одеждой. Водой и мылом тщательно вымойте волосы и тело.

### ВАЖНОЕ ПРИМЕЧАНИЕ

Чтобы работы по удалению краски данным инструментом были наиболее эффективны,

инструмент должен производить чрезвычайно высокие температуры. Из этого следует, что инструмент способен воспламенить бумагу, древесину, краску, остатки лака и другие подобные материалы.

По мере возрастания опыта в управлении данным инструментом и овладения правильной техникой использования опасность случайного возгорания будет значительно снижена. Добиться правильной техники в управлении инструментом можно путем ТРЕНИРОВОК. Потренируйтесь удалять краску на небольших объектах, предпочтительно на открытом воздухе, пока Вы не научитесь безопасно и эффективно использовать ваш пистолет горячего воздуха.

### В ХОДЕ ТРЕНИРОВОК СОБЛЮДАЙТЕ СЛЕДУЮЩИЕ ПРАВИЛА БЕЗОПАСНОСТИ

- Всегда следите, чтобы оставленный без присмотра инструмент был выключен и отключен от электросети.
- В процессе использования часто чистите лезвие скребка. Скопление остатков краски на скребке может спровоцировать возгорание.
- Постарайтесь определить оптимальную дистанцию между насадкой инструмента и обрабатываемой поверхностью. Дистанция может варьироваться от 25,4 мм до 50,8 мм в зависимости от удаляемого материала.
- Всегда держите пистолет горячего воздуха перед скребком и постоянно его перемещайте из стороны в сторону.
- По мере работы удаляйте отслоившуюся краску, чтобы она не скапливалась в рабочей зоне.
- Работая внутри помещений, держите пистолет горячего воздуха подальше от занавесок, бумаги, обивки мебели и других подобных легковоспламеняющихся материалов.
- Прежде всего, помните, что в Ваших руках находится серьезный инструмент, и его высокая производительность и отличные результаты зависят от правильного использования. Потренируйтесь на небольших объектах, пока Вы полностью не освоитесь с Вашим пистолетом горячего воздуха. Только путем тренировок Вы сможете овладеть надлежащей техникой при использовании инструмента.

## Остаточные риски

Несмотря на соблюдение соответствующих инструкций по технике безопасности и использование предохранительных устройств, некоторые остаточные риски невозможно полностью исключить. К ним относятся:

- Ухудшение слуха.
- Риск получения травмы от разлетающихся частиц.
- Риск получения ожогов от принадлежностей, которые в процессе работы сильно нагреваются.
- Риск получения травмы, связанный с продолжительным использованием инструмента.

## Маркировка инструмента

На инструменте имеются следующие знаки:



Перед использованием внимательно прочтите данное руководство по эксплуатации.



Используйте средства защиты органов слуха.



Надевайте защитные очки.

### МЕСТО ПОЛОЖЕНИЯ КОДА ДАТЫ (РИС. 1)

Код даты (h), который также включает в себя год изготовления, отштампован на поверхности корпуса инструмента.

Пример:

2010 XX XX  
Год изготовления

## Комплект поставки

Упаковка содержит:

- 1 Пистолет горячего воздуха
- 1 Набор насадок
- 1 Руководство по эксплуатации
- 1 Чертеж инструмента в разобранном виде
- Проверьте инструмент, детали и дополнительные приспособления на наличие повреждений, которые могли произойти во время транспортировки.
- Перед началом работы необходимо внимательно прочитать настоящее руководство и принять к сведению содержащуюся в нем информацию.

## Описание (Рис. 1)



**ВНИМАНИЕ:** Ни в коем случае не модифицируйте электроинструмент или какую-либо его деталь. Это может привести к получению травмы или повреждению инструмента.

- a. Клавиша пускового выключателя
- b. Вентиляционные прорези
- c. Откидная опорная подставка
- d. Рукоятка регулирования температуры потока воздуха (D26411)  
Светодиодный индикатор и регулятор температуры потока воздуха (D26414)
- e. Выпускное отверстие
- f. Подвесное кольцо
- g. Крышка теплового ствола

### НАЗНАЧЕНИЕ

Ваш пистолет горячего воздуха предназначен для удаления лакокрасочных покрытий, пайки труб, размягчения ПВХ, сварки и гибки пластмасс, а также для обычной сушки и размораживания.



**ВНИМАНИЕ:** Не используйте инструмент во влажных условиях или при наличии в окружающем пространстве легко воспламеняющихся жидкостей или газов.

Пистолет горячего воздуха является профессиональным электроинструментом.

**НЕ РАЗРЕШАЙТЕ** детям прикасаться к инструменту. Неопытные пользователи должны использовать данный инструмент под руководством опытного инструктора.

## Электробезопасность

Электрический двигатель рассчитан на работу только при одном напряжении электросети. Следите за напряжением электрической сети, оно должно соответствовать величине, обозначенной на информационной табличке электроинструмента.



Ваш инструмент DEWALT имеет двойную изоляцию в соответствии со стандартом EN 60335, исключающей потребность в заземляющем проводе.



**ВНИМАНИЕ:** Электроинструменты с напряжением 115 В должны управляться через предохранительный

изолированный трансформатор с заземленным экраном между первичной и вторичной обмоткой.

Поврежденный кабель должен заменяться специально подготовленным кабелем, который можно приобрести в сервисной организации DEWALT.

## Использование удлинительного кабеля

При необходимости использования удлинительного кабеля, используйте только утвержденные кабели промышленного изготовления, рассчитанные на мощность не меньшую, чем потребляемая мощность данного инструмента (см. раздел «Технические характеристики»). Минимальный размер проводника должен составлять 1 мм<sup>2</sup>; максимальная длина кабеля не должна превышать 30 м.

При использовании кабельного барабана, всегда полностью разматывайте кабель.

## СБОРКА И РЕГУЛИРОВКА



**ВНИМАНИЕ:** Во избежание травмы, выключите инструмент и отсоедините его от источника электропитания, прежде чем устанавливать и демонтировать принадлежности, выполнять или изменять настройки, а также перед проведением ремонта. Убедитесь, что курковый переключатель находится в положении ВЫКЛ. Непреднамеренный запуск инструмента может привести к получению травмы.

## Температура потока воздуха (Рис. 1)

### D26411

Температуру потока воздуха можно регулировать в зависимости от вида работ. Для установки более высокой или более низкой температуры потока воздуха, поворачивайте рукоятку (d) в направлении по или против часовой стрелки.

### D26414

- Для установки нужной температуры потока воздуха, нажимайте и отпускайте светодиодный индикатор и регулятор (d) – температура будет меняться с интервалом в 10° С.

- Для непрерывного увеличения или снижения температуры, нажмите и удерживайте светодиодный индикатор и регулятор (d).
- Как только необходимая или минимальная/максимальная температура будет достигнута, отпустите регулятор.
- На дисплее будут отображаться значения повышения/снижения температуры, пока не будет достигнута необходимая температура.

### СИСТЕМА УПРАВЛЕНИЯ ТЕМПЕРАТУРОЙ «УСТАНОВИ И ЗАБУДЬ» D26414

Установленная необходимая температура записывается в память инструмента. При каждом включении пистолет горячего воздуха будет нагреваться до установленной в последний раз температуры с учетом потока воздуха. Если Вы не уверены, какой температурный режим использовать, начните с самой низкой температуры, затем постепенно ее увеличивайте, до получения оптимального результата.



### Область применения

Приведенная ниже таблица содержит величины температур для различных видов работ.

Температура	Область применения
Низкая	<ul style="list-style-type: none"> <li>• Сушка лакокрасочных покрытий</li> <li>• Удаление наклеек</li> <li>• Вошение и удаление воска</li> <li>• Сушка сырой древесины перед шпатлеванием</li> <li>• Размягчение ПВХ защитных покрытий и изоляционных труб</li> <li>• Размораживание замерзших трубопроводов</li> </ul>
Средняя	<ul style="list-style-type: none"> <li>• Сварка пластмасс</li> <li>• Гибка пластмассовых труб и слоистых пластиков</li> <li>• Разъединение ржавых или сильно затянутых резьбовых соединений</li> </ul>
Высокая	<ul style="list-style-type: none"> <li>• Удаление лакокрасочных покрытий</li> <li>• Пайка стыковых соединений сантехнических систем</li> <li>• Снятие линолеума или виниловых напольных плит</li> </ul>

### Правильный выбор насадки

В комплект поставки данного инструмента входит набор насадок для различных видов работ.

Символ	Наименование	Область применения
	Коническая насадка	Усадка, размягчение (концентрация высокой температуры на небольшом участке поверхности)
	Широкая насадка 50 мм	Сушка, удаление лакокрасочных покрытий, удаление винила или линолеума, размораживание (распределение высокой температуры на широком участке поверхности)

1. Убедитесь, что выключатель находится в положении «выкл.» и инструмент отключен от источника питания. Убедитесь, что выпускное отверстие полностью остыло.
2. Установите на выпускное отверстие необходимую насадку.

### ЭКСПЛУАТАЦИЯ

#### Инструкции по использованию



**ВНИМАНИЕ:** Всегда следуйте указаниям действующих норм и правил безопасности.



**ВНИМАНИЕ:** Для снижения риска получения серьезной травмы, перед регулировкой или снятием/установкой дополнительных принадлежностей или насадок выключайте инструмент и отсоединяйте его от электросети.



**ВНИМАНИЕ:** Следите, чтобы выпускное отверстие ВСЕГДА было направлено в сторону от Вас или стоящих рядом людей.



**ВНИМАНИЕ:** Следите, чтобы в выпускное отверстие НЕ ПОПАЛИ никакие предметы.

## Правильное положение рук во время работы (Рис. 2, 3)



**ВНИМАНИЕ:** Для уменьшения риска получения тяжелой травмы, **ВСЕГДА** правильно удерживайте электроинструмент, как показано на рисунке.



**ВНИМАНИЕ:** Для уменьшения риска получения тяжелой травмы, **ВСЕГДА** надежно удерживайте инструмент, предупреждая внезапные сбои в работе.



**ВНИМАНИЕ:** Не закрывайте рукой вентиляционные прорези (Рис. 3).

Правильное положение рук во время работы: одной рукой удерживайте инструмент, как показано на рисунке 2.

## Перед началом работ

1. Наденьте насадку, необходимую для соответствующего вида работы.
2. При помощи рукоятки (d) установите необходимую температуру потока воздуха.

## Включение и выключение (Рис. 4)

1. Передвиньте клавишу пускового выключателя (a) на нужный режим воздушного потока:
  - I: 240 л/мин. (50°C–400°C) 250 л/мин. (50°–400°C) (D26414) Низкий воздушный поток для медленного прогрева поверхности.
  - II: 450 л/мин. (50°C–600°C) 500 л/мин. (50°–600°C) (D26414) Высокий воздушный поток для быстрого прогрева поверхности.
2. Чтобы выключить инструмент, установите пусковой выключатель (a) в положение О. Прежде чем переносить или убирать инструмент на хранение, отключите от источника питания и дождитесь полного охлаждения инструмента.

## Удаление лакокрасочных покрытий



**ВНИМАНИЕ:** Перед использованием инструмента для удаления лакокрасочных покрытий прочтите **Важное примечание** в разделе **Дополнительные меры безопасности при работе пистолетами горячего воздуха**.



**ВНИМАНИЕ:** Не удаляйте лакокрасочные покрытия с металлических оконных рам, от высокой температуры стекло может разбиться.

- При удалении лакокрасочных покрытий с оконных рам других видов, используйте стеклозащитную насадку.
  - Во избежание возгорания обрабатываемой поверхности не направляйте инструмент в одну точку.
  - Избегайте накопления удаляемой краски на скребке, она может загореться. При необходимости, осторожно, с помощью ножа удалите со скребка остатки краски.
1. Наденьте нужную насадку.
  2. При помощи рукоятки (d) установите высокую температуру.
  3. Включите инструмент, выбрав необходимый режим потока воздуха.
  4. Направьте горячий воздух на удаляемое лакокрасочное покрытие.

Для достижения наилучшего результата медленно, но **ПОСТОЯННО**, перемещайте пистолет из стороны в сторону, равномерно распределяя тепло по обрабатываемой поверхности. **НЕ НАПРАВЛЯЙТЕ ПОТОК ВОЗДУХА В ОДНУ ТОЧКУ.**

5. Как только покрытие размягчится, соскоблите его скребком.

**ПОМНИТЕ:** Осколки и маленькие частицы удаляемой краски могут воспламениться и разлететься через отверстия и трещины обрабатываемой поверхности.

## Использование инструмента в стационарном положении (Рис. 1)

Данный инструмент также можно использовать в стационарном положении.

1. Откиньте опорную подставку (c), как показано на рисунке 1.
2. Установите инструмент на ровном и устойчивом верстаке. Убедитесь, что инструмент надежно закреплен и не опрокинется.
3. Зафиксируйте кабель, чтобы воспрепятствовать стаскиванию инструмента с верстака.
4. Включите инструмент, выбрав необходимый режим потока воздуха.

## Постоянный контроль за температурой (Защита от перегрузок)

При перегрузке инструмента данная функция предохраняет нагревательный элемент от повреждения без остановки работы и/или охлаждения.

1. При достижении слишком горячей температуры нагревательный элемент отключится самостоятельно. Двигатель продолжит свое вращение и будет производить холодный воздух.
2. Когда температура достаточно снизится (это займет несколько секунд), нагревательный элемент автоматически включится.

## Подвесное кольцо (Рис. 1)



**ВНИМАНИЕ:** Прежде чем переносить или убирать инструмент на хранение, **ВСЕГДА** выключайте пистолет, отключайте его от источника питания и давайте ему остыть в течение не менее 30 минут.

Для удобного хранения подвесьте инструмент за кольцо (f). Пистолет горячего воздуха должен храниться только внутри помещений.

## Охлаждение

Выпускное отверстие инструмента и насадки в процессе работы очень сильно нагреваются. Прежде чем переносить или убирать инструмент на хранение, выключите пистолет, отключите его от источника питания и дайте остыть в течение не менее 30 минут.

**ПРИМЕЧАНИЕ:** Для сокращения времени охлаждения переключите инструмент на самый низкий температурный режим, дайте ему поработать несколько минут, затем выключите.

## ТЕХНИЧЕСКОЕ ОБСЛУЖИВАНИЕ

Ваш электроинструмент DEWALT рассчитан на работу в течение продолжительного времени при минимальном техническом обслуживании. Срок службы и надежность инструмента увеличивается при правильном уходе и регулярной чистке.



**ВНИМАНИЕ:** Во избежание травмы, выключите инструмент и отсоедините его от источника электропитания, прежде чем устанавливать принадлежность, выполнять или изменять настройки, а также перед проведением ремонта. Убедитесь, что курковый переключатель находится в положении ВЫКЛ. Непреднамеренный запуск инструмента может привести к получению травмы.

ните его от источника электропитания, прежде чем устанавливать принадлежность, выполнять или изменять настройки, а также перед проведением ремонта. Убедитесь, что курковый переключатель находится в положении ВЫКЛ. Непреднамеренный запуск инструмента может привести к получению травмы.



## Смазка

Ваш электроинструмент не требует дополнительной смазки.



## Чистка



**ВНИМАНИЕ:** Выдувайте грязь и пыль из корпуса инструмента сухим сжатым воздухом по мере видимого скопления грязи внутри и вокруг вентиляционных отверстий. Выполняйте очистку, надев средство защиты глаз и респиратор утвержденного типа.



**ВНИМАНИЕ:** Никогда не используйте растворители или другие агрессивные химические средствами для очистки неметаллических деталей инструмента. Эти химикаты могут ухудшить свойства материалов, примененных в данных деталях. Используйте ткань, смоченную в воде с мягким мылом. Не допускайте попадания какой-либо жидкости внутрь инструмента; ни в коем случае не погружайте какую-либо часть инструмента в жидкость.

## Дополнительные принадлежности



**ВНИМАНИЕ:** Поскольку принадлежности, отличные от тех, которые предлагает DEWALT, не проходили тесты на данном изделии, то использование этих принадлежностей может привести к опасной ситуации. Для снижения риска получения травмы пользуйтесь только рекомендованными DEWALT принадлежностями.

По вопросу приобретения дополнительных принадлежностей обращайтесь к Вашему дилеру.

### Защита окружающей среды



Раздельный сбор. Данное изделие нельзя утилизировать вместе с обычными бытовыми отходами.

Если однажды Вы захотите заменить Ваше изделие DEWALT или Вы больше в нем не нуждаетесь, не выбрасывайте его вместе с бытовыми отходами. Отнесите изделие в специальный приемный пункт.



Раздельный сбор изделий с истекшим сроком службы и их упаковок позволяет пускать их в переработку и повторно использовать. Использование переработанных материалов помогает защищать окружающую среду от загрязнения и снижает расход сырьевых материалов.

Местное законодательство может обеспечить сбор старых электроинструментов отдельно от бытового мусора на муниципальных свалках отходов, или Вы можете сдавать их в торговом предприятии при покупке нового изделия.

Фирма DEWALT обеспечивает прием и переработку отслуживших свой срок изделий DEWALT. Чтобы воспользоваться этой услугой, Вы можете сдать Ваше изделие в любой авторизованный сервисный центр, который собирает их по нашему поручению.

Вы можете узнать место нахождения Вашего ближайшего авторизованного сервисного центра, обратившись в Ваш местный офис DEWALT по адресу, указанному в данном руководстве по эксплуатации. Кроме того, список авторизованных сервисных центров DEWALT и полную информацию о нашем послепродажном обслуживании и контактах Вы можете найти в интернете по адресу: [www.2helpU.com](http://www.2helpU.com).



## Garantija

DeWALT garantē, ka produktam, to piegādājot klientam, nav materiālu un/vai montāžas defektu. Garantija ir papildus privātu klientu iurisdikcijām tiesībām un tās neietekmē. Garantija ir spēkā visās Eiropas Kopienas dalībvalstīs un Eiropas brīvās tirdzniecības zonā.

Ja DeWALT produkts saņem materiālu un/vai montāžas trūkumu dēļ vai ja tam ir trūkumi saskaņā ar tehnisko specifikāciju, DeWALT 12 mēnešu laikā no priekšzinas datuma veiks remontu vai produkta nomaiņu, cenšoties klientam radīt iespējami mazāk grūtību.

Garantija nav spēkā, ja bojājums ir radies šāda iemesla dēļ:

- Normāls nodilums
- Ierīces nepareiza ienošana vai sliktā uzturēšana
- Ja motors darbināts ar pāršodzi
- Ja produkta bojājumu radījis svešķermeni, cits materiāls vai tas bojāts avārijas rezultātā
- Nepareiza strāvas padeve

Garantija nav spēkā, ja produktam remontu vai apkopi veicusi persona, kam šādam nolūkam nav DeWALT atļaujas.

Lai izmantotu garantijas tiesības, produkts ar aizpildītu garantijas tabulu un pirkuma apliecinājumu (čeku) ir jānogādā pārdevējam vai tieši pirkvatorajam apkopes pārstāvim vēlākais divus mēnešus pēc trūkuma konstatēšanas.

Informāciju par tuvāko DeWALT servisa pārstāvi meklējiet mājas lapā: [www.2helpu.com](http://www.2helpu.com).

## Garantijas talons:

Ierīces modelis/Kataloga numurs

Serijs numurs/Datuma kods

Klients

Pārdevējs

Datums



## Гарантия

DeWALT гарантирует, что данное изделие в момент поставки потребителю не содержит каких-либо дефектов материалов или сборки. Данная гарантия дополняет законные права частного потребителя и не затрагивает их каким-либо образом. Настоящая гарантия действует на территориях стран-членов Европейского Союза и в Европейской зоне свободной торговли.

Если в течение 12 месяцев с даты приобретения произошла поломка изделия DeWALT из-за некачественных материалов и/или сборки, либо изделие является дефектным в соответствии с техническими требованиями, то DeWALT отремонтирует или заменит изделие с минимальным беспокойством для потребителя.

Гарантия не действительна, если поломка произошла вследствие:

- Нормального износа
  - Неправильного использования или плохого обслуживания
  - Перегрузки двигателя
  - Если изделие повреждено посторонними частицами, материалом или вследствие аварии
  - Использования ненадлежащего источника питания
- Гарантия не действительна, если изделие подвергалось ремонту или разборке лицом, не уполномоченным DeWALT.

Для того, чтобы воспользоваться гарантией, необходимо предоставить: изделие, заполненную Гарантийную карту и доказательство покупки (приемки) дилеру или непосредственно уполномоченному агенту по обслуживанию не позднее двух месяцев с момента обнаружения поломки.

Информацию о ближайшем агенте по обслуживанию DeWALT можно найти на странице в Интернете: [www.2helpu.com](http://www.2helpu.com).

## Гарантийный талон:

Модель инструмента / Номер по каталогу

Серийный номер / Код даты

Потребитель

Дилер

Дата

Eesti	AS Tallmac Mustame tee 44 EE-10621 Tallinn	Tel.: +372 6562999 Faks.: +372 6562855
Latvija	Bebri un Partneri Sarlotes 16 Rīga, LV-1001	Tel.: 00371-7371247 Fax: 00371-7372790
	LIC GOTUS SIA Ulbrokas Str. Rīga, 1021	Tel.: +371 67556949 Fax: +371 67555140
Lietuva	HARDIM Žirmūņu g. 139 <sup>a</sup> 09120 Vilnius	Tel.: 00370-5273 73 59 Fax: 00370-5273 74 73
	Elremta Neries kr. 16E 48402 Kaunas	Tel.: 00370-37370138 Fax: 00370-37350108

Teavet lahima teenindaja kohta leiate veebisaidilt:

**[www.2helpu.com](http://www.2helpu.com)**

Informāciju par tuvāko servisa pārstāvi meklējiet mājas lapā:

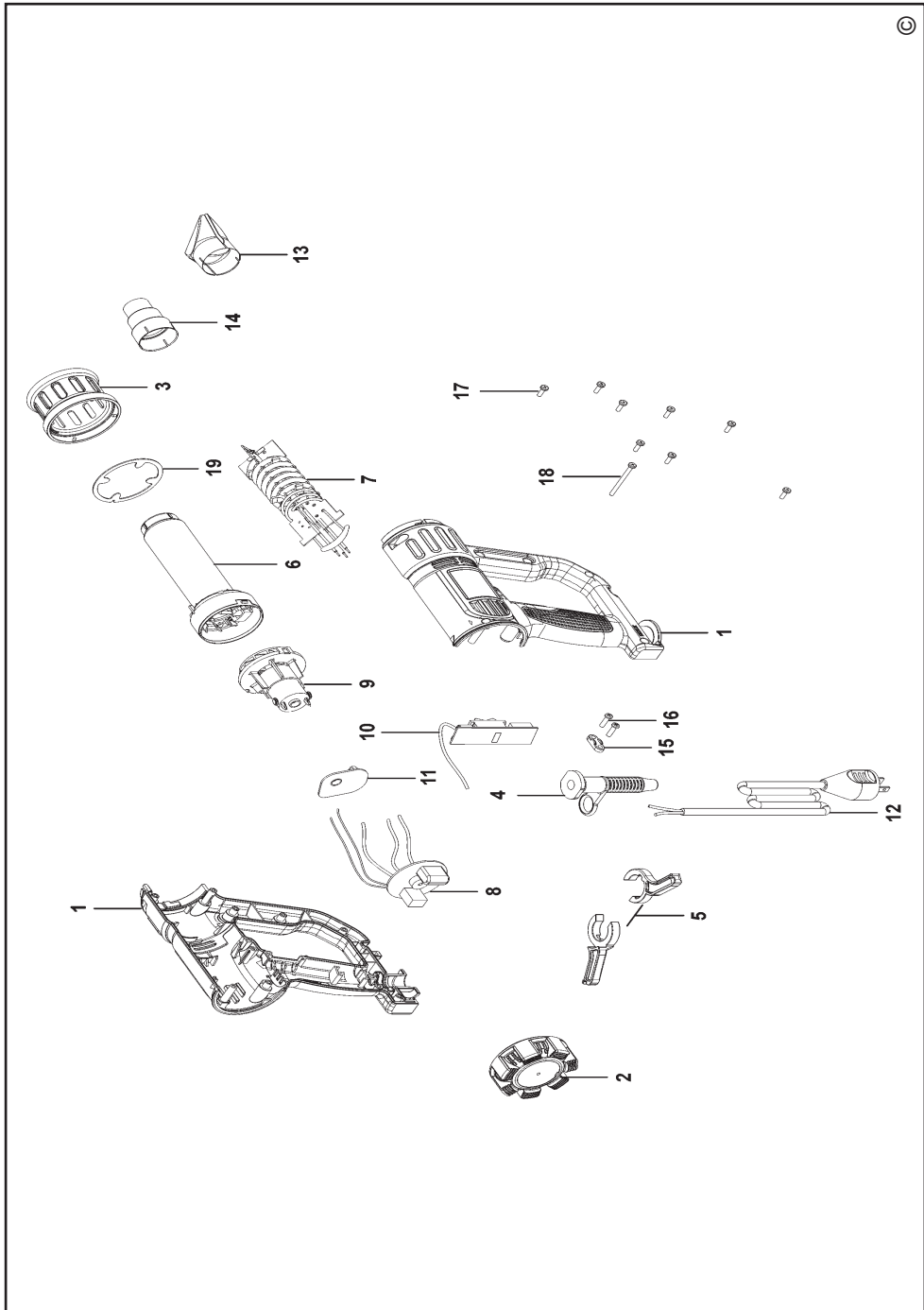
**[www.2helpu.com](http://www.2helpu.com)**

Informāciju apie artimiausias remonto dirbtuves rasite tinklalapyje:

**[www.2helpu.com](http://www.2helpu.com)**

D26411

KARSTĀ GAISA FĒNS / ПИСТОЛЕТ ГОРЯЧЕГО ВОЗДУХА 1



©

